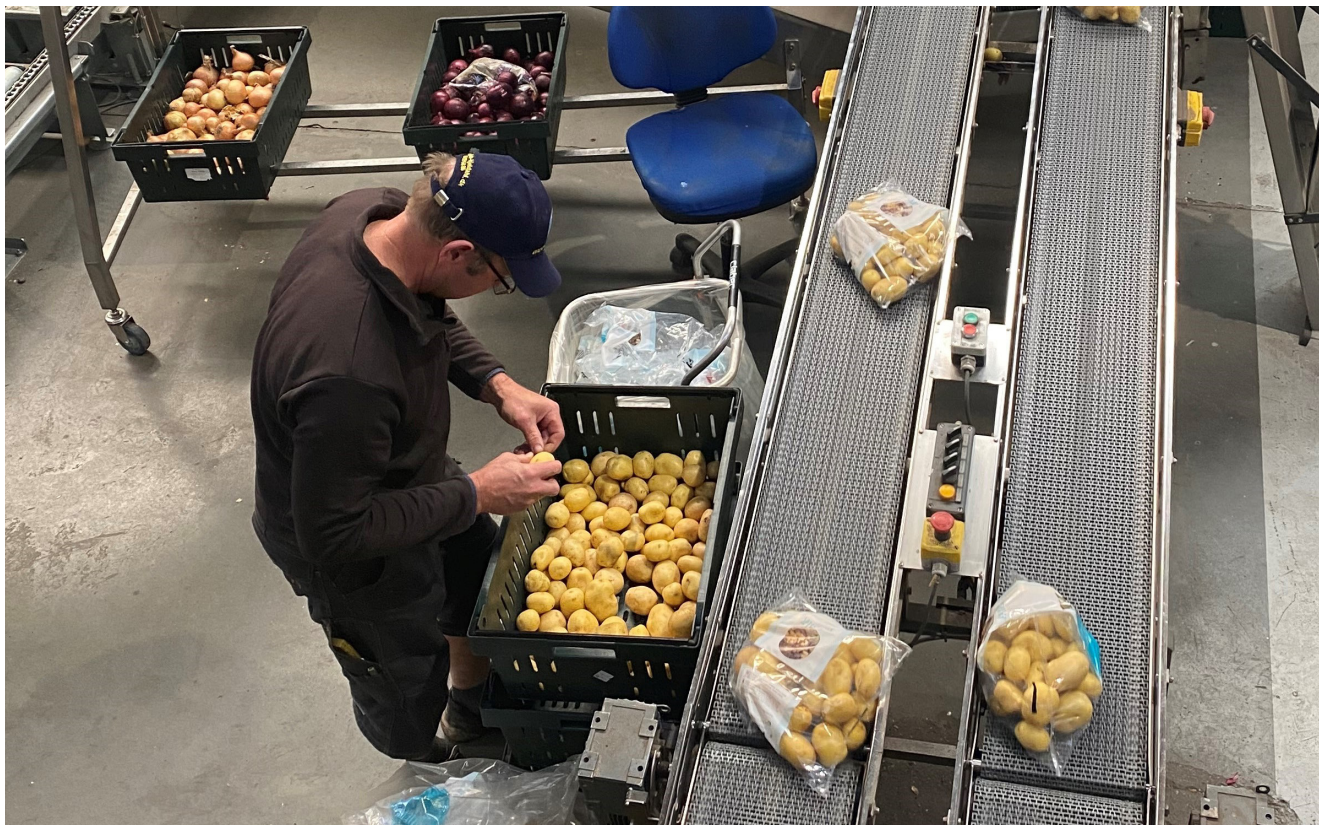


# Agroindustri 2021-2024

Overenskomst mellem GLS-A og 3F Den Grønne Gruppe





**2021 - 2024**

# **Agroindustrielle overenskomster**

Mellem

**GLS-A**

og

**Fagligt Fælles Forbund (3F)**

**1. marts 2021**

## **OVERENSKOMSTEN ER INDGÅET MELLEM:**

GLS-A

Agro Food Park 13, Skejby

8200 Aarhus N

Tlf.: 87 403 400

E-mail: [info@gls-a.dk](mailto:info@gls-a.dk)

Hjemmeside: [www.gls-a.dk](http://www.gls-a.dk)

og

3F Den Grønne Gruppe

Kampmannsgade 4

1790 København V

Tlf.: 70 300 300

E-mail: [3f@3f.dk](mailto:3f@3f.dk)

Hjemmeside: [www.3f.dk](http://www.3f.dk)

## INDHOLDSFORTEGNELSE

<b>KAPITEL 1 OVERENSKOMSTENS GYLDIGHEDSOMRÅDE</b> .....	<b>6</b>
§ 1. Gyldighedsområde .....	6
§ 2. Nyoptagne virksomheder.....	6
<b>KAPITEL 2 ANSÆTTELSE</b> .....	<b>6</b>
§ 3. Ansættelsesbeviser .....	6
§ 4. Ansættelse på funktionærlignende vilkår.....	6
<b>KAPITEL 3 ARBEJDSSTID</b> .....	<b>7</b>
§ 5. Ugentlig arbejdstid.....	7
§ 6. Lægning af arbejdstid .....	7
§ 7. Weekendarbejde .....	9
§ 8. Overenskomstfravigende lokalaftaler om arbejdstid .....	10
<b>KAPITEL 4 LØN OG TILLÆG</b> .....	<b>10</b>
§ 9. Timeløn .....	10
§ 10. Lokalløn.....	10
§ 11. Tillæg til faglærte .....	11
§ 12. Anciennitetstillæg .....	11
§ 13. Tillægsbetalinger i øvrigt .....	11
§ 14. Ungarbejdere.....	11
§ 15. Akkord og andre produktivitetsfremmende lønsystemer .....	11
§ 16. Fastlønsaftaler.....	12
§ 17. Lønudbetaling og lønperiode.....	12
<b>KAPITEL 5 OVERARBEJDE, FORSKUDT TID, HOLDDRIFT MV</b> .....	<b>13</b>
§ 18. Overarbejde.....	13
§ 19. Forskudt arbejdstid .....	14
§ 20. Holddriftsarbejde .....	14
§ 21. Rådighedsvagt .....	15
<b>KAPITEL 6 SØGNEHELLIGDAGS- OG FRIDAGSKONTO SAMT FRITVALGS- KONTO</b> .....	<b>15</b>
§ 22. Søgnehelligdags- og fridagskonto (SH-konto).....	15
§ 23. Fritvalgskonto .....	16
<b>KAPITEL 7 FERIEFRIDAGE OG FERIE</b> .....	<b>17</b>
§ 24. Feriefridage .....	17
§ 25. Overenskomstfastsatte fridage.....	18
§ 26. Ferie og feriegodtgørelse .....	18
<b>KAPITEL 8 ARBEJDSMARKEDSPENSION</b> .....	<b>19</b>
§ 27. Arbejdsmarkedspension og sundhedsordning.....	19
<b>KAPITEL 9 SYGDOM MV</b> .....	<b>20</b>
§ 28. Sygdom og tilskadekomst.....	20
§ 29. Barns sygdom mv.....	21
§ 30. Børns hospitalsindlæggelse .....	22
§ 31. Børneomsorgsdage.....	22
§ 32. Pasning af alvorligt syge.....	22
<b>KAPITEL 10 BARSEL</b> .....	<b>23</b>
§ 33. Barsel .....	23
§ 34. Barselsudligning .....	24
<b>KAPITEL 11 OPSIGELSESREGLER</b> .....	<b>25</b>
§ 35. Opsigelsesvarsler .....	25
§ 36. Fratrædelsesgodtgørelse .....	26
§ 37. Frihed til vejledning ved opsigelse.....	27

<b>KAPITEL 12 TILLIDS- OG ARBEJDSMILJØREPRÆSENTANTER.....</b>	<b>27</b>
§ 38. Tillidsrepræsentanter.....	27
§ 39. Arbejds miljørepræsentanter .....	29
§ 40. Medarbejdervalgte bestyrelsesmedlemmer.....	31
<b>KAPITEL 13 EFTERUDDANNELSE OG KOMPETENCEUDVIKLING.....</b>	<b>31</b>
§ 41. Efteruddannelse og kompetenceudvikling .....	31
<b>KAPITEL 14 LOKALAFtaler .....</b>	<b>33</b>
§ 42. Lokalaftaler.....	33
§ 43. Overenskomstfravigende lokalaftaler .....	33
<b>KAPITEL 15 KONTROL.....</b>	<b>34</b>
§ 44. Kontrol af overenskomstens overholdelse.....	34
<b>KAPITEL 16 UNDERLEVERANDØRER OG VIKARER .....</b>	<b>35</b>
§ 45. Underleverandører .....	35
§ 46. Vikarer .....	36
<b>KAPITEL 17 ØVRIGE BESTEMMELSER.....</b>	<b>38</b>
§ 47. Helbreds kontrol for natarbejdere .....	38
§ 48. Seniorer.....	38
<b>KAPITEL 18 FONDE .....</b>	<b>39</b>
§ 49. FIU uddannelsesfonden .....	39
§ 50. Jordbrugets Uddannelsesfond.....	39
§ 51. Jordbrugets Kompetenceudviklingsfond.....	39
§ 52. Fonden for uddannelse, arbejdsmiljø og samarbejde.....	39
<b>KAPITEL 19 AFTALER, FAGRET LIGE REGLER OG GYLDIGHEDSPERIODE.....</b>	<b>40</b>
§ 53. Hovedaftalen .....	40
§ 54. Samarbejdsaftalen .....	40
§ 55. Organisationsaftaler .....	40
§ 56. Regler for behandling af faglig strid.....	40
§ 57. Overenskomstens varighed.....	40
<b>KAPITEL 20 PROTOKOLLATER .....</b>	<b>41</b>
Protokollat om modregning .....	41
Protokollat om arbejdsmarkedspension og pensionsindfasning .....	41
Protokollat om konvertering og optrapning af fritvalgskonto .....	43
Protokollat om funktionærlignende ansættelse .....	43
Protokollat om kodeks for aftaler med udenlandske medarbejdere .....	45
Protokollat om pligten til at afgive oplysninger om underleverandører.....	46
Protokollat om samarbejde på virksomheder om grøn omstilling m.v.....	46
Aftale om databeskyttelse.....	47
Aftale om ansættelse på særlige vilkår for medarbejdere med nedsat arbejdsevne.....	47
<b>KAPITEL 21 LØNNINGER .....</b>	<b>48</b>
Løn bilag for fjerkræproduktion (rugerier) .....	48
Løn bilag for grov varehandler.....	50
Løn bilag for gulerodspakkerier og aspargescentraler .....	52
Løn bilag for kartoffelmelsfabrikker.....	54
Løn bilag for kartoffelsortercentraler .....	56
Løn bilag for lucerne- og græstørrerier .....	58
Løn bilag for minkfodercentraler .....	60
Løn bilag for øvrige agroindustrielle virksomheder .....	62
<b>STIKORDSREGISTER .....</b>	<b>65</b>

## **FORORD**

Denne overenskomst mellem GLS-A og 3F Den Grønne Gruppe erstatter med virkning fra og med 1. marts 2021 den mellem parterne hidtil gældende overenskomst.

Det er overenskomstparternes hensigt – bl.a. under hensyntagen til mulighederne for implementering af EU-direktiver – at opnå maksimal udbredelse af overenskomstdækningen inden for overenskomstens område.

## KAPITEL 1 OVERENSKOMSTENS GYLDIGHEDSOMRÅDE

---

### § 1. Gyldighedsområde

---

Overenskomsten omfatter alt arbejde, der sædvanligvis forekommer inden for det agroindustrielle område, herunder:

- Fjerkræproduktion (rugerier)
- Grovvarerhandler
- Gulerodspakkerier og aspargescentraler
- Kartoffelmelsfabrikker
- Kartoffelsortercentraler
- Lucerne- og græstørrerier
- Minkfodercentraler
- Øvrige agroindustrielle virksomheder

### § 2. Nyoptagne virksomheder

---

#### **Stk. 1 Optagelse af virksomheder med særoverenskomst eller lokalaftale**

Virksomheder, som ved deres optagelse i GLS-A har overenskomst med 3F, hvad enten overenskomsten er en særoverenskomst eller en lokalaftale, omfattes uden særlig opsigelse af en sådan overenskomst af nærværende overenskomst fra tidspunktet for optagelsen, dog således, at organisationerne optager forhandling om, hvorledes eventuelle lokalaftaler skal udformes for ikke at forrykke de bestående overenskomstforhold som helhed. Sådanne forhandlinger optages snarest muligt efter optagelsen.

#### **Stk. 2 Optagelse af virksomheder uden overenskomst**

Virksomheder, som ved deres optagelse i GLS-A ingen overenskomst eller lokalaftaler har med 3F, omfattes af nærværende overenskomst fra optagelsestidspunktet.

## KAPITEL 2 ANSÆTTELSE

---

### § 3. Ansættelsesbeviser

---

Arbejdsgiveren har pligt til at udlevere skriftlige oplysninger om ansættelsesforholdet til medarbejderen, jf. lovbekendtgørelse nr. 240 af 17. marts 2010.

Såfremt ansættelsesbevis ikke er udleveret til medarbejderen i overensstemmelse med de gældende tidsfrister, kan bod eller godtgørelse ikke pålægges en arbejdsgiver, der, senest 15 dage efter at medarbejderen eller dennes organisation har rejst krav om manglende ansættelsesbevis, efterkommer kravet, medmindre der foreligger systematisk brud på bestemmelsen om ansættelsesbeviser.

### § 4. Ansættelse på funktionærlignende vilkår

---

Der kan indgås aftale om ansættelse på funktionærlignende vilkår. Der henvises til protokollatet i kapitel 20.



## KAPITEL 3 ARBEJDSTID

---

### § 5. Ugentlig arbejdstid

---

#### Stk. 1 Ugentlig arbejdstid

Den normale ugentlige arbejdstid er 37 timer.

#### Stk. 2 Deltidsbeskæftigelse

##### a. Aftale om deltidsbeskæftigelse

Virksomheder og medarbejdere, der måtte være interesseret heri, kan træffe aftale om deltidsbeskæftigelse under forudsætning af, at de pågældende ikke i forvejen har beskæftigelse på fuld tid i den pågældende eller en anden virksomhed, medmindre særlige hensyn taler for en kortere arbejdstid end den normale.

##### b. Mindst 15 timer

Den ugentlige arbejdstid for deltidsbeskæftigede skal udgøre mindst 15 timer. Arbejdstiden for deltidsbeskæftigede aftales skriftligt ved ansættelsen, idet den daglige arbejdstid for deltidsbeskæftigede ikke bør overstige arbejdstiden for de øvrige på virksomheden beskæftigede medarbejdere. Arbejdstiden skal for deltidsansatte udgøre mindst 2 timer på de planlagte arbejdsdage, medmindre andet aftales.

Virksomheden må ikke reducere antallet af fuldtidsbeskæftigede medarbejdere i forbindelse med etablering af deltidsbeskæftigede, for så vidt der er tale om medarbejdere med samme kvalifikationer.

##### c. Aflønning

Aflønningen af deltidsbeskæftigede sker i henhold til de almindeligt gældende overenskomstmæssige bestemmelser, således at der ikke må ydes de beskæftigede nogen form for lønmæssig kompensation, fordi arbejdstiden er kortere end den normale.

##### d. Arbejde uden for tidsrummet kl. 6.00 – 18.00

For den del af den daglige arbejdstid, der for deltidsbeskæftigede medarbejdere ligger uden for tidsrummet fra kl. 6.00 til kl. 18.00, ydes en tillægsbetaling svarende til den, der ydes ved arbejde på forskudt tid.

##### e. Forringet arbejdsevne

For medarbejdere, hvis arbejdsevne er forringet på grund af alder, svagelighed eller tilskadekomst, kan der træffes aftale om en forkortet arbejdstid.

Organisationerne har påtaleret for misbrug af denne bestemmelse i henhold til Regler for behandling af faglig strid.

### § 6. Lægning af arbejdstid

---

#### Stk. 1 Arbejdstidens lægning

Arbejdstiden fordeles på 5 dage, fra mandag til lørdag, og lægges mellem kl. 6.00 og kl. 18.00.

## **Stk. 2 Tilrettelæggelse af arbejdstiden**

Ved bestemmelse af, hvorledes den daglige og ugentlige arbejdstid samt spise- og hvilepauser skal fordeles, skal de berørte medarbejdere høres. Spise- og hvilepauser kan højst ansættes til 1 time daglig.

Hvis arbejdsgiveren ikke ser sig i stand til at efterkomme medarbejdernes ønske, kan arbejdsgiveren, under hensyntagen til virksomhedens drift, iværksætte ændringer i arbejdstiden med 7 dages varsel.

Ingen arbejdsdag kan være på under 4 timer, medmindre andet aftales.

## **Stk. 3 Aftale om 40 timers arbejdsuge**

Hvor der er lokal enighed derom, kan der etableres 40-timers arbejdsuge med afspadsering af overskydende timer. De opsparede timer skal afspadseres. Afspadsering finder sted i hele og halve dage i et for produktionen passende tidspunkt, eventuelt i forbindelse med skæve helligdage. Begge parter har krav på 8 dages varsel.

Ved opsparring hensættes et lokalt aftalt beløb pr. time.

Ved fratrædelse skal opsparede fritimer afvikles inden arbejdsforholdets ophør.

## **Stk. 4 Aftale om anden tilrettelæggelse af ugentlig arbejdstid**

Under forudsætning af lokal enighed, kan arbejdstiden for samtlige medarbejdere eller grupper af medarbejdere, uanset bestemmelserne i stk. 1, tilrettelægges efter en lokal aftalt arbejdsplan, omfattende antallet af ugentlige arbejdsdage og timer, blot den gennemsnitlige ugentlige arbejdstid er 37 timer over en periode på indtil 26 uger.

Ved lokal enighed forstås, at et flertal af de berørte medarbejdere er stemt herfor. Lokalaftalen indgås mellem virksomheden og tillidsrepræsentanten for det pågældende område. Lokalaftalen kan opsiges med 3 måneders varsel.

Den enkelte medarbejders arbejdstid skal fremgå af en ophængt arbejdsplan, som løbende skal strække sig over mindst 3 uger.

## **Stk. 5 Flekstid**

Under forudsætning af lokal enighed er der adgang til at træffe aftale om flekstid.

Aftaler om flekstid indgås med tillidsrepræsentanten. På virksomheder, hvor der ikke er valgt en tillidsrepræsentant, har medarbejderne mulighed for at inddrage den lokale 3F-afdeling.

Ved indførelse af flekstid fastsættes en fikstid og en flekstid. Flekstiden kan lægges inden for arbejdstidsrammen i overenskomsten.

Der kan maksimalt oparbejdes et overskud på flekstidskontoen på 74 timer og et underskud på 37 timer, medmindre der lokalt træffes anden aftale.

Der foretages en løbende registrering af arbejdstiden.

Beordret overarbejde udløser overtidsbetaling efter overenskomstens regler herom.

Flektidsaftalen indgås og opsiges efter reglerne for lokalaftaler.

Begæring om indførelse af flekstid kan ikke gøres til genstand for fagretlig behandling.

---

## **§ 7. Weekendarbejde**

---

### **Stk. 1 Etablering af weekendarbejde**

Hvor virksomheden og medarbejderne måtte være interesseret heri, og hvor der er behov for en udvidelse af den ugentlige arbejdstid, kan dette etableres i form af weekendarbejde. De arbejdsområder, der omfattes af denne driftsform, specificeres nærmere i en lokalaftale.

### **Stk. 2 Arbejdstid**

Der arbejdes normalt i to hold á 24 timer på lørdage og søndage. Medarbejdere, der er ansat til weekendarbejde, kan kun undtagelsesvis arbejde på ugens fem første dage og kun efter godkendelse i organisationerne.

Begyndelses- og sluttidspunktet for weekendarbejde aftales lokalt på den enkelte virksomhed. Weekendarbejde kan dog normalt tidligst begynde lørdag morgen kl. 6.00.

Medarbejdere, der ansættes til weekendarbejde, må ikke samtidig have anden lønnet beskæftigelse. Der kan således ikke betales supplerende understøttelse. Overtrædelse heraf betragtes som misligholdelse af ansættelsesforholdet, der medfører øjeblikkelig fratrædelse fra virksomheden.

### **Stk. 3 Lønforhold**

Der ydes overenskomstmæssig løn svarende til det, der i øvrigt er aftalt på det pågældende område i virksomheden.

Endelig ydes tillæg for arbejde på lørdage og søndage i henhold til overenskomstens regler herom. Det kan lokalt aftales, at tillæggene fordeles som et gennemsnit på samtlige timer.

### **Stk. 4 Fridage og arbejde på søgnehelligdage**

Arbejdstiden tilrettelægges forud for arbejdets påbegyndelse, således at det klart fremgår, hvilke dage (lørdage/søndage), der er arbejdsfri.

For arbejde på søgnehelligdage betales alene den normale løn, og der betales således ikke søgnehelligdagsforsku.

### **Stk. 5 Sygedage**

I arbejdsgiverperioden betaler den enkelte virksomhed det til enhver tid af Styrelsen for Arbejdsmarked og Rekruttering fastsatte timemaksimum, således at 24 timer præsteret weekendarbejde svarer til en fuld normal arbejdsuge.

### **Stk. 6 Ferie**

Ferie og feriegodtgørelse ydes i henhold til gældende ferielov.

Ved fuld beskæftigelse i optjeningsåret vil ferien udgøre 5 lørdage og søndage.

### **Stk. 7 ATP**

ATP-bidrag beregnes med fuldt bidrag.

## **Stk. 8 Overflytning**

Den enkelte virksomheds ledelse forbeholder sig ret til at lade de ansatte overgå til normalt holddriftsarbejde eller daghold, såfremt der opstår mandskabsmangel, ordremangel, kapacitetstilpasningsproblemer mv.

## **Stk. 9 Øvrige bestemmelser**

Hvor intet andet er nævnt, er overenskomstens bestemmelser gældende.

---

## **§ 8. Overenskomstfravigende lokalaftaler om arbejdstid**

---

Der er adgang til ved lokalaftale mellem virksomheden og den lokale 3F-afdeling at supplere og fravige arbejdstidsbestemmelserne efter retningslinjerne i § 43.

## **KAPITEL 4 LØN OG TILLÆG**

---

### **§ 9. Timeløn**

---

#### **Stk. 1 Lønsatser**

Der henvises for de enkelte virksomhedsområder til lønbilag i kapitel 21.

#### **Stk. 2 Løn ved genansættelse**

Når en medarbejder genansættes til samme arbejde inden for samme afdeling i den virksomhed, hvor vedkommende tidligere har været beskæftiget, og der ikke siden afskedigelsen er forløbet 9 måneder, aflønnes vedkommende med sin sidst oppebårne timeløn, dog under hensyn til eventuelle i mellemtiden foretagne generelle lønændringer.

---

### **§ 10. Lokalløn**

---

#### **Stk. 1 Timeløn med lokalløn**

Der kan på virksomheden indgås aftaler om lokalløn efter nærværende bestemmelse.

Lokalløn kan udgøre op til:

pr. 1. marts 2021.....kr. 1,00 pr. time  
pr. 1. marts 2022.....kr. 1,50 pr. time  
pr. 1. marts 2023.....kr. 2,00 pr. time

På virksomheder, hvor der er indgået aftale om lokalløn, reduceres normalt timelønnen tilsvarende. Beregningsgrundlaget for overarbejde er uændret.

Lokalløn kan etableres for alle medarbejdere eller grupper af medarbejdere. Elever under erhvervsuddannelse, udenlandske praktikanter og ungarbejdere kan ikke omfattes af en aftale om lokalløn.

Aftalen indgås med tillidsrepræsentanten. På virksomheder, hvor der ikke er valgt en tillidsrepræsentant, indgås aftalen med den lokale 3F-afdeling.

#### **Stk. 2 Årlig opgørelse og udbetaling**

Ved udgangen af overenskomståret eller ved aftalens ophør udarbejder virksomheden en opgørelse over lokallønnens størrelse og den samlede udbetalte lokalløn for de medarbejdere, der i perioden har været omfattet af aftalen om lokalløn.

Såfremt lokallønnen på opgørelsestidspunktet ikke er fuldt udbetalt, fordeles det resterende beløb mellem de pr. 1. marts ansatte medarbejdere, som er omfattet af ordningen. Fordelingen sker forholdsmæssigt på baggrund af de individuelt præsterede løntimer i det forgangne overenskomstsår, medmindre andet aftales lokalt. Udbetaling af et eventuelt resterende beløb sker i forbindelse med førstkommende lønningsperiode efter 1. marts, medmindre andet aftales lokalt.

Virksomheden skal på anmodning fra tillidsrepræsentanten/lokalafdelingen fremlægge dokumentation for, at lokallønnen er udbetalt som aftalt.

### **Stk. 3 Opsigelse af lokallønsordning**

Opsigelse af en lokallønsaftale kan ske med minimum 6 måneders varsel til udgangen af en lønningsperiode.

*Der henvises i øvrigt til vejledning om lokalløn udarbejdet af GLS-A og 3F.*

---

### **§ 11. Tillæg til faglærte**

Der ydes et tillæg til faglærte medarbejdere og medarbejdere sidestillet hermed pr. time.....kr. 4,50

Der henvises for de enkelte virksomhedsområder til lønbilag i kapitel 21.

---

### **§ 12. Anciennitetstillæg**

Der henvises for de enkelte virksomhedsområder til lønbilag i kapitel 21.

---

### **§ 13. Tillægsbetalinger i øvrigt**

Der henvises for de enkelte virksomhedsområder til lønbilag i kapitel 21.

---

### **§ 14. Ungarbejdere**

Ungarbejdere aflønnes i forhold til voksentimelønnen, jf. kapitel 21, med følgende procentsatser:

17-årige med 75 %

16-årige med 65 %

15-årige med 50 %

---

### **§ 15. Akkord og andre produktivetsfremmende lønsystemer**

#### **Stk. 1 Akkord**

Overenskomstparterne anser det for ønskeligt at anvende akkord eller andre produktivetsfremmende lønsystemer, der lokalt afpasses efter den enkelte virksomheds særlige forhold.

#### **Stk. 2 Fratrædelse i akkord**

Hvis en medarbejder omfattet af akkord eller andre produktivetsfremmende lønsystemer afskediges af en denne utilregnelig grund, beholder denne retten til en forholdsmæssig

andel af eventuelt akkordoverskud eller andel af produktivitetsfremmende lønde. Tilsvarende gælder, hvor medarbejderen forlader sit arbejde efter afgivelse af opsigelsesvarsel, jf. § 35.

### **Stk. 3 Spildt tid**

For den tid, som uundgåeligt og uden medarbejderens skyld spildes for denne i akkord ved at de af medarbejderen rettidigt rekvirerede materialer udebliver, betales medarbejderen, såfremt medarbejderen ikke sættes til andet arbejde – for hvilket anden betaling er fastsat – med sin gennemsnitlige akkordfortjeneste i det forudgående kvartal.

### **Stk. 4 Timelønnen**

Ved indgåelse af lokale akkordaftaler kan timelønnen ikke forringes (opgjort på akkordaftaleperioden eller lønperioden).

### **Stk. 5 Bistand fra organisationerne**

Udbredelsen af sådanne lønsystemer kan ske med teknisk bistand fra organisationerne.

---

## **§ 16. Fastlønsaftaler**

---

Der er adgang til indgåelse af frivillige og individuelle aftaler om fast løn. Ved fast løn forstås aftaler, hvor lønnen indeholder betaling for normal arbejdstid, overarbejde og eventuelt arbejde på forskudt tid, holddrift og/eller weekender.

Fastlønsaftaler kan kun indgås med medarbejdere, der arbejder på fuld tid og i tidsubegrænsede stillinger. Fastlønsaftaler er ikke egnede til lønfastsættelse for medarbejdere ansat til sæsonarbejde.

Fastlønsaftaler skal indgås skriftligt, og der skal være et rimeligt forhold mellem den aftalte løn og den tid, der forventes anvendt til arbejdet.

Aftalen skal godkendes af tillidsrepræsentanten eller den lokale 3F-afdeling.

En medarbejder på fast løn har til enhver tid ret til at opsige fastlønsaftalen. Aftalen kan opsiges til bortfald med 1 måneds varsel til udgangen af en måned. Ved aftalens bortfald reduceres lønnen, således at lønnen svarer til lønnen for den normale arbejdstid uden tillæg for overarbejde, forskudt tid, holddrift og/eller weekender.

Uoverensstemmelser om fast løn kan behandles fagretligt. Overenskomstparterne er enige om, at fastlønsaftaler aldrig må være udtryk for underbetaling.

---

## **§ 17. Lønudbetaling og lønperiode**

---

### **Stk. 1 Lønudbetalingsmåde**

Lønnen udbetales ved overførsel til medarbejderens konto i et pengeinstitut.

### **Stk. 2 Lønningsperiode**

Lønningsperioden er normalt to uger.

Arbejdsgiveren kan efter lokal drøftelse bestemme, at lønningsperioden skal være en, tre eller flere uger, dog maksimalt en måned.

### **Stk. 3 Lønudbetalingstidspunkt**

Hvor lønnen udbetales ugevis, skal udbetalingen finde sted senest på 7. dagen efter lønningsperiodens afslutning. Hvor lønnen udbetales månedsvis, udbetales lønnen senest på den sidste hverdag i måneden.

### **Stk. 4 Elektroniske dokumenter**

Virksomhederne kan med frigørende virkning aflevere lønsedler og eventuelle andre dokumenter, der skal udveksles under eller efter det løbende ansættelsesforhold, via de elektroniske postløsninger, som måtte være til rådighed, f.eks. e-Boks, eller via e-mail.

Såfremt virksomhederne vil benytte sig af denne mulighed, skal medarbejderne varsles herom 3 måneder før, medmindre andet aftales. Efter udløb af varslet kan medarbejdere, som ingen mulighed har for at anvende den elektroniske løsning, få udleveret de pågældende dokumenter ved henvendelse til virksomheden.

## **KAPITEL 5 OVERARBEJDE, FORSKUDT TID, HOLDDRIFT MV.**

---

### **§ 18. Overarbejde**

---

#### **Stk. 1 Overarbejdsbetaling**

Organisationerne er enige om, at overarbejde så vidt muligt bør undgås, men at der kan forekomme forhold, der nødvendiggør overarbejde af hensyn til virksomhedens drift eller rettidig færdiggørelse af indgåede ordrer, forpligtelser etc.

Vedrørende betaling for overarbejde henvises for de enkelte virksomhedsområder til lønbilag i kapitel 21.

#### **Stk. 2 Overarbejde på fridage, søn- og helligdage**

Ved overarbejde på fridage og søn- og helligdage har medarbejderen ret til forinden at forlange mindst 2 timers arbejde.

#### **Stk. 3 Varsling af overarbejde**

Overarbejde udover 1 time skal varsles senest 3 timer før normal arbejdstids ophør den pågældende dag. Hvis sådant overarbejde ikke er varslet rettidigt, eller hvis varslet overarbejde ikke kommer til udførelse, betales en halv timeløn (ved timeløn forstås medarbejderens personlige timeløn). Nærværende bestemmelse finder kun anvendelse for medarbejdere på stationære arbejdspladser.

#### **Stk. 4 Opgørelse af arbejdstiden**

Ved opgørelsen af overarbejde fradrages den til spisning og hvile medgåede tid, ligesom også forsømt tid af den normale arbejdstid fradrages overarbejdstiden, medmindre forsømmelsen har fundet sted af en af medarbejderen utilregnelig grund, som rettidigt er anmeldt til arbejdsgiveren og godkendt af denne.

Ved fradrag for forsømt tid inden for en lønningsperiode modregnes der først i de i samme lønningsuge sidst præsterede overarbejdstimer.

Normale dagarbejdstimer, der benyttes til afspadsering af overtimer i henhold til overenskomstens overarbejdsregler, betragtes ikke som forsømt tid.

### **Stk. 5 Afspadsering af overarbejde**

Der kan lokalt træffes aftale om afspadsering af overarbejde. Afspadsering af overarbejde skal afvikles inden for 6 måneder.

### **Stk. 6 Sygdom og afspadsering**

Sygdom betragtes som en afspadseringshindring, forudsat medarbejderen melder sig syg inden normal arbejdstids begyndelse den dag, hvor afspadseringen skulle have fundet sted. Er der planlagt flere dages afspadsering, gælder afspadseringshindringen også for sygdom på efterfølgende afspadseringsdage.

Det er en forudsætning, at medarbejderen anmelder sygdommen i overensstemmelse med virksomhedens regler.

---

## **§ 19. Forskudt arbejdstid**

---

### **Stk. 1 Etablering af forskudt arbejdstid.**

Der kan ikke etableres forskudt arbejdstid på en sådan måde, at den samlede forskudte arbejdstid ligger inden for tidsrummet kl. 6.00 - kl. 18.00.

### **Stk. 2 Betaling for arbejde på forskudt arbejdstid**

Der betales intet tillæg for den del af den forskudte arbejdstid, der ligger mellem kl. 6.00 og kl. 18.00, for så vidt bestemmelserne i stk. 3 og stk. 4 er opfyldt.

Voksne medarbejdere pr. time

Fra kl. 18.00 til kl. 22.00

pr. 1. marts 2021.....	kr. 26,65
pr. 1. marts 2022.....	kr. 27,08
pr. 1. marts 2023.....	kr. 27,51

Fra kl. 22.00 til kl. 6.00

pr. 1. marts 2021.....	kr. 53,68
pr. 1. marts 2022.....	kr. 54,54
pr. 1. marts 2023.....	kr. 55,41

### **Stk. 3 Varsling til forskudt arbejdstid**

Ved etablering af arbejde på forskudt arbejdstid skal der gives mindst 5 x 24 timers varsel. Såfremt varsel ikke er givet, betales indtil varslets udløb overarbejdstillæg for den tid, der falder uden for virksomhedens normale arbejdstid.

### **Stk. 4 Overarbejde ved forskudt arbejdstid**

Kræves der i tilslutning til forskudt arbejdstid udført overarbejde, betales der under sådant arbejde overarbejdstillæg foruden det til tidspunktet gældende tillæg for forskudt arbejdstid.

---

## **§ 20. Holddriftsarbejde**

---

Overenskomstaftalen "Arbejde i holddrift" mellem GLS-A og 3F er gældende for nærværende overenskomst.



---

## § 21. Rådighedsvagt

---

Aftaler om rådighed for tilkald indgås mellem arbejdsgiveren og de enkelte involverede medarbejdere. For rugerier henvises dog til lønbilaget i kapitel 21.

## KAPITEL 6 SØGNEHELLIGDAGS- OG FRIDAGSKONTO SAMT FRITVALGSKONTO

---

### § 22. Søgnehelligdags- og fridagskonto (SH-konto)

---

Der opspares søgnehelligdagsbetaling og betaling for 5 feriefridage, jf. § 24, pr. år samt for overenskomstfastsatte fridage, jf. § 25, på en særlig SH-konto.

#### Stk. 1 Opsparing

Søgnehelligdagsbetalingen udgør 6,75 % af medarbejderens ferieberettigede løn, samt af løn under sygdom/tilskadekomst.

Feriegodtgørelse af søgnehelligdags- og fridagsbetalingen er indeholdt i beløbet.

#### Stk. 2 Betaling

Den henlagte opsparing udbetales dels som et forskudsbeløb i forbindelse med den enkelte søgnehelligdag, feriefridag eller overenskomstfastsatte fridag og dels som en restbetaling.

#### Stk. 3 Forskud

Forskudsbeløbene udgør medarbejderens sædvanlige løn. Medarbejderen har dog ikke krav på udbetaling af større beløb, end der til enhver tid indestår på den pågældendes SH-konto. Virksomheden og medarbejderen kan aftale andre forskudsbeløb.

Sædvanlig løn udgør den timeløn, inkl. faste tillæg men ekskl. genetillæg, som medarbejderen ville have oppebåret, hvis vedkommende var på arbejde den pågældende dag.

Forskudsbeløbene udbetales på nytårsdag, skærtorsdag, langfredag, 2. påskedag, 2. pinsedag, Store bededag, Kr. Himmelfartsdag, juleaftensdag samt 1. og 2. juledag.

Forskudsbeløbene udbetales på søgnehelligdage m.v., der falder på hverdage, hvor medarbejderen skulle have været på arbejde, og hvor den ugentlige normale arbejdstid afkortes som følge heraf.

Endvidere udbetales forskudsbeløbene ved afvikling af de overenskomstfastsatte fridage og feriefridage. På Grundlovsdag udbetales halvt forskudsbeløb.

#### Stk. 4 Udbetaling af forskud

Udbetaling af forskudsbeløb finder sted samtidig med lønnen for den lønningperiode, hvori søgnehelligdagen(e) eller fridagen(e) ligger. Hvis ferie eller lukning hindrer udbetaling på dette tidspunkt, udbetales forskudsbeløbene på nærmest følgende lønudbetalingsdag.

### **Stk. 5 Restbeløb**

SH-kontoen opgøres hvert år ved afslutningen af den lønningsperiode, som ligger nærmest 31. december.

Et eventuelt overskud på SH-kontoen udbetales sammen med sidste lønudbetaling i december og senest sammen med første lønudbetaling i januar.

Forskudsbeløb for 1. januar henregnes til SH-kontoen for det foregående kalenderår.

### **Stk. 6 Fratrædelse**

Ved fratrædelse fra virksomheden afregnes eventuelt overskud på SH-kontoen. I forbindelse med et ansættelsesforholds ophør, kan et eventuelt underskud på SH-kontoen modregnes i tilgodehavende løn.

### **Stk. 7 Arbejde på en søgnehelligdag**

Hvis der arbejdes på en søgnehelligdag, har medarbejderen krav på forskudsbeløb samt overenskomstmæssig betaling for arbejde på en søgnehelligdag.

### **Stk. 8 Medarbejdere ansat på månedsløn eller på funktionærlignende vilkår**

Hvis der ikke fradrages i løn på søgnehelligdage og fridage – f.eks. for medarbejdere på månedsløn eller medarbejdere ansat på funktionærlignende vilkår – bortfalder opsparingen til SH-kontoen.

### **Stk. 9 Dødsfald**

Ved dødsfald tilfalder den opsparede SH-konto afdødes bo.

---

## **§ 23. Fritvalgskonto**

---

### **Stk. 1 Bidrag**

Medarbejderne opsparer bidrag til en fritvalgskonto af den ferieberettigede løn. Bidraget udgør:

pr. 1. marts 2021.....5 %  
pr. 1. marts 2022.....6 %  
pr. 1. marts 2023.....7 %

Feriegodtgørelse er indeholdt i opsparingen.

### **Stk. 2 Anvendelsesformål**

Under ansættelsesforholdet kan opsparingen på fritvalgskontoen anvendes til:

- indbetaling på medarbejderens pensionsordning,
- børneomsorgsdage,
- børns anden sygedag,
- lægebesøg med børn,
- seniorfridage eller
- kontant udbetaling

Såfremt medarbejderen ønsker at få hele eller en del af beløbet indbetalt på sin pensionsordning, skal medarbejderen senest 1. december give arbejdsgiveren skriftlig besked herom.

Tillidsrepræsentanten kan lokalt aftale andre fritvalgselementer, herunder betalt frihed til yderligere fravær og omsorgsforhold, end hvad der udtrykkeligt er beskrevet i overenskomsten.

### **Stk. 3 Løbende udbetaling**

Medarbejderen og virksomheden kan aftale, at det samlede bidrag til fritvalgskontoen udbetales løbende sammen med lønnen. Det er en forudsætning herfor, at virksomheden kan dokumentere, at medarbejderen er blevet opfordret til at træffe et valg.

Ved løbende udbetaling skal det udbetalte beløb fremgå separat af lønsedlen.

### **Stk. 4 Årlig opgørelse**

Fritvalgskontoen opgøres hvert år ved afslutningen af den lønningsperiode, som ligger nærmest 31. december. Et eventuelt overskud på fritvalgskontoen udbetales sammen med sidste lønudbetaling i december og senest sammen med første lønudbetaling i januar.

### **Stk. 5 Ansættelsesforholdets ophør**

Ved ansættelsesforholdets ophør afregnes eventuelt overskud på fritvalgskontoen

## **KAPITEL 7 FERIAFRIDAGE OG FERIE**

---

### **§ 24. Feriefridage**

---

Der optjenes ret til en fridag for hver 2,4 måneders beskæftigelse (svarende til 0,7115 timer pr. uges beskæftigelse for fuldtidsansatte).

Der ydes betaling fra søgnehellidags- og fridagskontoen, jf. § 22.

Fridagen afvikles og placeres under hensyntagen til virksomhedens tarv og så vidt muligt efter den enkelte medarbejders ønske.

Der kan lokalt træffes aftale om, at feriefridage kan afvikles i timer.

Fridagen skal afholdes senest 1 år efter optjening. Fridagene skal afholdes inden for afviklingsperioden og senest inden fratrædelsen sker. Frihed, der ikke kan opgøres til hele dage, kan udbetales i forbindelse med fratrædelse.

Hvis friheden - begrundet i sygdom, fødsel, overgang til selvstændig erhvervsdrivende, overgang til arbejde i hjemmet, ophold i udlandet, fængsling eller anden tvangsanbringelse, aftjening af værnepligt eller anden tilsvarende omstændighed ikke afholdes, kan den optjente løn for fridagene udbetales.

Opsparede fridage kan ikke afvikles i opsigelsesperioden.

---

## **§ 25. Overenskomstfastsatte fridage**

---

### **Stk. 1 Overenskomstfastsatte fridage**

Ud over de ved lovgivningen fastsatte søgnehelligdage samt de i § 24 optjente feriefridage er der følgende overenskomstfastsatte fridage:

Grundlovsdag er fridag fra kl. 12.00. For arbejde efter kl. 12.00 betales som for arbejde på en søgnehelligdag.

Den 24. december er fridag hele dagen. For arbejde den 24. december betales som for arbejde på en søgnehelligdag.

Såfremt der er lidt et indtægtstab, ydes betaling på overenskomstfastsatte fridage fra søgnehelligdags- og fridagskontoen, jf. § 22.

For kartoffelsortercentraler henvises til kapitel 21 for særlige regler vedrørende frihed på 1. maj og 31. december.

### **Stk. 2 Udskydelse af fridage**

Under forudsætning af lokal enighed kan frihed på overenskomstfastsatte fridage udskydes med 4 ugers varsel og erstattes af senere frihed. Senere frihed placeres under hensyntagen til medarbejderens ønsker og skal være afviklet inden 3 måneder fra den oprindelige fridag.

---

## **§ 26. Ferie og feriegodtgørelse**

---

### **Stk. 1 Ferie og feriegodtgørelse**

Ferie og feriegodtgørelse ydes i henhold til ferieloven. Feriegodtgørelsen andrager 12,5 %, og der optjenes ret til 2,08 dages ferie for hver måneds beskæftigelse. (Ved 6 dages arbejdsuge optjenes 2,5 dage pr. måned).

### **Stk. 2 Indberetning og udbetaling af feriepenge**

Overenskomst af 7. juli 1980 om brug af feriekort er gældende med følgende ændringer:

Arbejdsgiveren indberetter i forbindelse med hver lønudbetaling feriepenge til eIndkomst. Herfra bliver oplysninger om feriepenge automatisk videresendt til Feriepengeinfo, der samler alle oplysninger om feriepenge.

Feriepengeinfo sender et brev om digital post til lønmodtageren med oplysninger om, hvor mange feriedage lønmodtageren har til gode og hos hvilke arbejdsgivere.

Lønmodtageren skal søge om udbetaling af feriepenge på borger.dk. Herefter sender Feriepengeinfo ansøgningen til rette feriepengeudbetaler (optjeningsvirksomhed).

Når en lønmodtager søger om at få sine feriepenge udbetalt, sender Feriepengeinfo beskeden videre til den feriepengeudbetaler (optjeningsvirksomhed), der skal udbetale feriepenge direkte til lønmodtageren. Udbetaling af feriepenge sker ved overførsel til lønmodtagerens Nemkonto.

Lønmodtageren har ret til at få feriepengene udbetalt én måned før ferien påbegyndes.

### **Stk. 3 Garantiordning**

GLS-A garanterer i tilfælde af betalingsstandsning for sine medlemmers udbetaling af skyldig feriegodtgørelse, og 3F er forpligtet til i sådanne tilfælde at medvirke til, at dets medlemmer overdrager deres krav på feriegodtgørelse til GLS-A, jf. § 8 i LBK nr. 686 af 20/06/2011 om lønmodtagernes garantifond.

### **Stk. 4 Frigørelse for garanti**

GLS-A kan til enhver tid med 14 kalenderdages varsel frigøre sig for sin garanti i henhold til denne paragrafs stk. 3 for et eller flere af sine medlemmer. Når meddelelse herom, der ikke kan have tilbagevirkende kraft, er afgivet, finder Feriekonto-systemet anvendelse på den eller de virksomheder, som meddelelsen omfatter.

### **Stk. 5 Overførsel af ferie**

Medarbejderen og arbejdsgiveren kan indgå aftale om at optjente og ikke afviklede feriedage ud over 20 dage overføres til den følgende ferieafholdelsesperiode på følgende vilkår:

- Der kan maksimalt overføres sammenlagt 10 feriedage.
- Senest i anden ferieafholdelsesperiode efter, at ferie overføres, skal al ferie afholdes.
- Medarbejderen og arbejdsgiveren skal skriftligt indgå en aftale inden den 31. december. Parterne anbefaler, at organisationernes blanket for overførsel af ferie anvendes.

### **Stk. 6 Afholdelse af ferie i timer**

Der kan lokalt træffes skriftlig aftale om, at ferie afholdes i timer.

Det skal i den forbindelse sikres, at ferien ikke afholdes i færre timer end det planlagte antal arbejdstimer den pågældende dag, og at den samlede ferie ikke bliver på mindre end 5 uger regnet i 25 hele dage, hvor arbejdsfri dage, der ikke er erstatningsfridage, og arbejdsdage, indgår forholdsmæssigt. Ferien skal så vidt muligt afholdes i hele uger.

Ferien skal afspejle arbejdsugen og må ikke udelukkende placeres på korte eller lange arbejdsdage.

## **KAPITEL 8 ARBEJDSMARKEDSPENSION**

---

### **§ 27. Arbejdsmarkedspension og sundhedsordning**

---

#### **Stk. 1 Obligatorisk pensionsordning**

Virksomheden betaler pension for medarbejdere, som er fyldt 18 år, og som i mindst 3 måneder har arbejdet under en overenskomst mellem GLS-A og 3F. Dog er medarbejdere, der kan dokumentere, at de i forbindelse med deres hidtidige ansættelsesforhold har været omfattet af en arbejdsmarkedspensionsordning, omfattet af pensionsordningen fra ansættelsestidspunktet.

#### **Stk. 2 Pensionsbidraget**

Pensionsbidraget udgør 12,99 % af den ferieberettigede løn plus ferie og søgnehelligdagsbetaling samt fritvalgskonto. Arbejdsgiveren betaler 8,66 % og medarbejderen 4,33 %.

Der er for medarbejderen mulighed for at forhøje egetbidraget til pensionsordningen.

### **Stk. 3 Indbetaling af pensionsbidrag**

Pensionsbidraget indbetales månedsvist til PensionDanmark. Der henvises til vejledningen fra PensionDanmark.

### **Stk. 4 Forhøjet pensionsbidrag under barselsorlov**

For børn født eller modtaget til og med 1. august 2022 gælder:

Under de 14 ugers barselsorlov indbetales et ekstra pensionsbidrag til medarbejdere med 9 måneders anciennitet på det forventede fødselstidspunkt.

Pensionsbidraget udgør pr. time kr. 12,75. Heraf betaler arbejdsgiver kr. 8,50 pr. time og lønmodtageren betaler kr. 4,25 pr. time.

For børn født eller modtaget 2. august 2022 eller senere gælder:

Under de 10 ugers barselsorlov og mors 4 ugers øremærkede forældreorlov indbetales et ekstra pensionsbidrag til medarbejdere med 9 måneders anciennitet på det forventede fødselstidspunkt.

Pensionsbidraget udgør pr. time kr. 12,75. Heraf betaler arbejdsgiver kr. 8,50 pr. time og lønmodtageren betaler kr. 4,25 pr. time.

### **Stk. 5 Sundhedsordning**

Medarbejderne er omfattet af en sundhedsordning gennem PensionDanmark. Ordningen er finansieret gennem pensionsbidraget.

Se i øvrigt Kapitel 20: Protokollat om arbejdsmarkedspension og pensionsindfasning.

## **KAPITEL 9 SYGDOM MV.**

---

### **§ 28. Sygdom og tilskadekomst**

---

#### **Stk. 1 Sygedagpengeloven**

I tilfælde af uarbejdsdygtighed på grund af sygdom eller ulykkestilfælde gælder reglerne i sygedagpengeloven.

#### **Stk. 2 Sygdom, der opstår i arbejdstiden**

Såfremt en medarbejder bliver syg i arbejdstiden og efter aftale med arbejdsgiveren må forlade sit arbejde, betales der fuld løn for den dag, sygdommen indtræffer.

#### **Stk. 3 Løn under sygdom**

Til medarbejdere med 9 måneders beskæftigelse i virksomheden inden for de sidste 24 måneder yder arbejdsgiveren normal løn (overenskomst-mæssig timeløn inkl. generelt funktionstillæg samt eventuelt anciennitetstillæg og tillæg til faglærte/medarbejdere sidestillet hermed) i indtil 10 uger ved rettidig anmeldt og dokumenteret sygdom. Beløbet indeholder den ved lovgivningen fastsatte maksimale dagpengesats.

Det er en forudsætning, at den pågældende medarbejder under fraværsperioden er berettiget til sygedagpenge.

Ovennævnte bestemmelser gælder ikke for sygdomstilfælde omfattet af en mellem arbejdsgiveren og medarbejderen indgået aftale i henhold til sygedagpengelovens regler om kronisk eller langvarigt syge (sygedagpengelovens § 56).

#### **Stk. 4 Løn ved tilskadekomst på arbejdspladsen**

Ved tilskadekomst på arbejdspladsen, hvor den pågældende medarbejder efter forudgående aftale med arbejdsgiveren må forlade sit arbejde, betales vedkommende i indtil 10 uger med normal løn (overenskomstsmæssig timeløn inkl. generelt funktionstillæg samt eventuelt anciennitetstillæg og tillæg til faglærte/medarbejdere sidestillet hermed).

#### **Stk. 5 Tilbagefald**

Ved tilbagefald på grund af samme sygdom inden for 14 kalenderdage efter den foregående fraværperiodes udløb, regnes arbejdsgiverens betalingsperiode fra første fraværsgang i første fraværperiode.

#### **Stk. 6 Feriegodtgørelse**

Feriegodtgørelse beregnes i henhold til reglerne i ferielovens § 20.

---

### **§ 29. Barns sygdom mv.**

---

#### **Stk. 1 Ret til fravær ved barnets sygdom**

Medarbejdere med 6 måneders anciennitet i virksomheden har ret til frihed efter stk. 2-5 ved barns sygdom og lægebesøg.

#### **Stk. 2 Barnets sygdom i løbet af arbejdsdagen**

Såfremt barnet bliver sygt i løbet af medarbejderens arbejdsdag, og medarbejderen må forlade arbejdet som følge heraf, er der ret til frihed med sædvanlig løn de resterende arbejdstimer den pågældende dag.

#### **Stk. 3 Barnets første hele sygedag**

Medarbejderen har ret til frihed med betaling, når dette er nødvendigt af hensyn til pasning af medarbejderens syge, hjemmeværende barn/børn under 12 år. Frihed gives til den ene af barnets forældre, og kun indtil anden pasningsmulighed er etableret. Frihed kan højst omfatte barnets første sygedag.

Betalingen udgør pr. time sygedagpengesatsen med tillæg af:

pr. 1. marts 2021.....kr. 8,50

pr. 1. marts 2022.....kr. 11,00

pr. 1. marts 2023.....kr. 13,50

Fravær på grund af børns sygdom skal anmeldes ligesom egen sygdom, og virksomheden kan kræve dokumentation, f.eks. i form af tro- og loveerklæring/sygemeldingsblanket.

#### **Stk. 4 Barnets anden sygedag**

Såfremt barnet fortsat er sygt efter første hele sygedag har medarbejderen ret til yderligere en fridag. Denne fridag afholdes uden løn. Medarbejderen kan få udbetalt et beløb fra sin fritvalgskonto svarende til sædvanlig løn.

Medarbejdere, der ønsker at holde fri ved barnets anden sygedag, skal give virksomheden meddelelse herom så tidligt som muligt.

## **Stk. 5 Lægebesøg sammen med børn**

Med virkning fra 1. maj 2021 gælder følgende:

Medarbejderen har ret til frihed i forbindelse med lægebesøg sammen med barnet. Frihed til lægebesøg afholdes uden løn, men medarbejderen kan få udbetalt et beløb fra sin fritvalgskonto svarende til sædvanlig løn for det faktiske fravær.

Medarbejdere, der ønsker at holde fri til lægebesøg, skal give virksomheden meddelelse herom så tidligt som muligt.

---

## **§ 30. Børns hospitalsindlæggelse**

---

Til medarbejdere og til ansatte under uddannelse indrømmes der frihed, når det er nødvendigt, at medarbejderen indlægges på hospital sammen med barnet, når barnet er under 14 år. Dette gælder også, når indlæggelsen sker helt eller delvist i hjemmet.

Denne frihed gælder alene den ene indehaver af forældremyndigheden, og der er maksimalt ret til frihed i sammenlagt en uge pr. barn inden for en 12 måneders periode.

Medarbejderen skal på opfordring kunne fremlægge dokumentation for hospitalsindlæggelsen.

Der ydes betaling med samme sats som ved egen sygdom.

---

## **§ 31. Børneomsorgsdage**

---

Medarbejdere med ret til at holde barns første sygedag, har ret til 2 børneomsorgsdage pr. år. Medarbejderen kan højst afholde 2 børneomsorgsdage pr. år, uanset hvor mange børn medarbejderen har. Retten vedrører kun børn under 14 år.

Dagene placeres efter aftale mellem virksomheden og medarbejderen under hensyntagen til virksomhedens tarv.

Børneomsorgsdagene afholdes uden løn, men medarbejderen kan få udbetalt et beløb svarende til sædvanlig løn fra fritvalgskontoen.

---

## **§ 32. Pasning af alvorligt syge**

---

I tilknytning til reglerne i serviceloven om hjælp i forbindelse med pasning af alvorligt syge i hjemmet m.v. er parterne enige om, at anmodninger om orlov imødekommes over for medarbejdere, der ønsker at pleje nærtstående i eget hjem.



## KAPITEL 10 BARSEL

---

### § 33. Barsel

---

#### **Stk. 1 Løn under barsel**

For børn født eller modtaget til og med 1. august 2022 gælder:

Arbejdsgiveren betaler til medarbejdere, der på fødselstidspunktet har 9 måneders beskæftigelse inden for de sidste 24 måneder, løn under fravær fra 4 uger før det forventede fødselstidspunkt og indtil 14 uger efter fødsel.

Lønnen svarer til normal løn (overenskomstmæssig timeløn inkl. generelt funktionstillæg samt eventuelt anciennitetstillæg og tillæg til faglærte/medarbejdere sidestillet hermed), dog maks. kr. 155,50 pr. time. Beløbet indeholder den i lovgivningen fastsatte maksimale dagpengesats. (Maksimumsatsen hæves pr. 1. marts 2023 til kr. 158,00.)

Under samme betingelser betales der i indtil 2 uger løn under orlov til en fader eller medmor.

For børn født eller modtaget 2. august 2022 eller senere gælder:

Arbejdsgiveren betaler til medarbejdere, der på fødselstidspunktet har 9 måneders beskæftigelse inden for de sidste 24 måneder, løn under fravær fra 4 uger før det forventede fødselstidspunkt og under indtil 10 ugers barselsorlov efter fødsel samt 4 ugers øremærket forældreorlov.

Lønnen svarer til normal løn (overenskomstmæssig timeløn inkl. generelt funktionstillæg samt eventuelt anciennitetstillæg og tillæg til faglærte/medarbejdere sidestillet hermed), dog maks. kr. 155,00 pr. time. Beløbet indeholder den i lovgivningen fastsatte maksimale dagpengesats. (Maksimumsatsen hæves pr. 1. marts 2023 til kr. 158,00.)

Under samme betingelser betales der i indtil 2 uger løn under orlov til en fader eller medmor.

#### **Stk. 2 Forhøjet pensionsbidrag under barselsorlov**

Der henvises til § 27, stk. 4.

#### **Stk. 3 Løn under forældreorlov**

Arbejdsgiveren yder endvidere betaling under forældreorlov i indtil 16 uger. Betalingen i disse 16 uger svarer til sædvanlig løn.

Af disse 16 uger har den forælder, der afholder barselsorloven, ret til at holde 5 uger og den anden forælder har ret til at holde 8 uger. Holdes orloven, der er reserveret denne forælder, ikke, bortfalder betalingen. De resterende 3 ugers orlov ydes enten til den ene eller den anden forælder.

De 16 uger skal afholdes indenfor 52 uger efter fødslen. Medmindre andet aftales skal de 16 uger varsles med 3 uger. Hver af forældrenes orlov kan maksimalt deles i to perioder, medmindre andet aftales.

#### **Stk. 4 Refusion**

Det er en forudsætning for betalingen i henhold til stk. 1-3, at arbejdsgiveren er berettiget til refusion svarende til den maksimale dagpengesats. Såfremt refusionen måtte være mindre, nedsættes betalingen til medarbejderen tilsvarende.

#### **Stk. 5 Adoptanter**

Adoptanter, der på modtagelsestidspunktet har 9 måneders anciennitet, har ret til løn i forbindelse med en adoption.

Adoptanter, der opholder sig i udlandet for at modtage et barn, har ret til løn under orlov i 4 uger før modtagelsen af barnet. Retten til fravær med løn forlænges i op til 4 uger, hvis ophold i udlandet før modtagelsen af barnet bliver længere end 4 uger af årsager, som ikke kan tilregnes de kommende adoptanter.

Barnet anses for modtaget, når de formelle betingelser for at rejse hjem med barnet er opfyldt.

Adoptanter, der modtager et adoptivbarn i Danmark, har ret til løn under orlov i op til 1 uge før modtagelse af barnet, såfremt barnet ikke allerede har ophold i adoptanternes hjem. Det er en forudsætning, at adoptanterne af hensyn til barnet opholder sig på det sted, hvor barnet befinder sig, inden modtagelsen. Retten til løn forlænges i op til 1 uge, hvis opholdet bliver længere end 1 uge af årsager, som ikke kan tilregnes de kommende adoptanter.

#### *For børn modtaget til og med 1. august 2022 gælder:*

I de første 14 uger efter modtagelse af barnet har en af de adopterende forældre ad gangen ret til orlov med løn, herunder ret til samtidig orlov med løn i 2 sammenhængende uger.

Aflønningen følger betalingssatsen som forældre på barselorlov.

Det er en forudsætning for betalingen, at arbejdsgiveren er berettiget til en refusion svarende til den maksimale dagpengesats.

#### *For børn modtaget 2. august 2022 eller senere gælder:*

I de første 10 uger efter modtagelse af barnet og under 4 ugers øremærket forældreorlov har en af de adopterende forældre ad gangen ret til orlov med løn, herunder ret til samtidig orlov med løn i 2 sammenhængende uger.

Aflønningen følger betalingssatsen som forældre på barselorlov.

Det er en forudsætning for betalingen, at arbejdsgiveren er berettiget til en refusion svarende til den maksimale dagpengesats.

---

### **§ 34. Barselsudligning**

---

Medlemmer af GLS-A kan søge refusion i GLS-A Barselsudligning.

## KAPITEL 11 OPSIGELSESREGLER

---

### § 35. Opsigelsesvarsler

---

#### Stk. 1 Opsigelsesvarsler

Fra arbejdsgiverside:

Efter 1 års anciennitet	14 kalenderdage
Efter 2 års anciennitet	28 kalenderdage
Efter 5 års anciennitet	56 kalenderdage

Fra medarbejderside:

Efter 1 års anciennitet	7 kalenderdage
Efter 2 års anciennitet	14 kalenderdage
Efter 5 års anciennitet	14 kalenderdage

#### Stk. 2 Opsigelse under sygdom

Medarbejdere med 3 års anciennitet på virksomheden, som har ret til løn under sygdom i en afgrænset periode, gives opsigelsesbeskyttelse i perioden med ret til løn under sygdom, dog maksimalt 70 dage. Beskyttelsen mod opsigelse under sygdom gælder alene, såfremt medarbejderen er uden egen skyld i den påtænkte opsigelse.

Opsigelse under sygdom kan finde sted ved afskedigelser i større omfang. Det er ikke en forudsætning, at afskedigelserne er omfattet af lov om varsling mv. i forbindelse med afskedigelser i større omfang.

#### Stk. 3 Anciennitet

Det er ancienniteten på opsigelsestidspunktet, der er afgørende for de anførte opsigelsesvarsler.

Som afbrydelse af ancienniteten regnes ikke fravær på grund af sygdom eller tilskadekomst, såfremt denne er meddelt virksomheden uden ugrundet ophold, samt indkaldelse til militærtjeneste, såfremt medarbejderen umiddelbart efter hjemsendelsen bliver genansat på virksomheden.

#### Stk. 4 Bortfald af opsigelsesvarsel

Opsigelsesvarslet bortfalder ved arbejdsledighed som følge af andre medarbejders arbejdsstandsning, samt ved indtræden af maskinstandsning, materialemangel og anden force majeure, som standser driften helt eller delvis.

#### Stk. 5 Overenskomstfravigende lokalaftaler om opsigelsesvarsler

Der er adgang til at indgå lokalaftaler mellem virksomheden og den lokale 3F-afdeling for at supplere og fravige bestemmelserne vedrørende opsigelse for så vidt angår afbrydelser af ansættelsesforhold af midlertidig karakter. Der henvises til § 43.

## **Uddannelse i forbindelse med opsigelse**

Medarbejdere, som afskediges på grund af omstrukturering, nedskæringer, virksomhedslukning eller andre på virksomheden beroende forhold, har ret til nedennævnte rettigheder, afhængig af anciennitet.

### **a. Realkompetencevurdering**

Hvis medarbejderen ikke allerede har gennemført en realkompetencevurdering på opsigelsesdatoen, har medarbejderen, der har mindst 1 års uafbrudt anciennitet i virksomheden, ret til at gennemføre en kompetencevurdering efter § 41, stk. 4 (realkompetencevurdering).

Medarbejderen har ret til frihed med løn i op til én arbejdsdag, inkl. de i § 37 (frihed til vejledning ved opsigelse) nævnte to timer, hvis det er nødvendigt for at gennemføre denne kompetencevurdering.

### **b. Uddannelse i opsigelsesperioden**

Medarbejdere, der har mindst 1 års uafbrudt anciennitet i virksomheden, har ret til at deltage i uddannelse efter eget valg i op til 2 uger i den periode, der ligger mellem opsigelse og fratrædelse. Det er en forudsætning

- at medarbejderen vælger AMU, FVU eller andre uddannelses tilbud, hvortil der gives offentlig løntabsgodtgørelse, og
- at kursusdeltagelsen finder sted i opsigelsesperioden.

### **c. Uddannelse i forlængelse af opsigelsesperioden**

Medarbejderne har desuden under samme forudsætninger ret til at deltage i op til 2 ugers uddannelse i umiddelbar forlængelse af den oprindelige opsigelsesperiode.

I den forbindelse kan medarbejderens opsigelsesvarsel forlænges med kursusperioden, dog højst 2 uger, såfremt medarbejderen dokumenterer, at kursusdeltagelsen ikke kan gennemføres i det oprindelige opsigelsesvarsel. Medarbejderen skal som en betingelse for denne ret hurtigst muligt og senest inden for den første uge efter opsigelsen skriftligt meddele virksomheden, om retten til disse op til 2 ugers uddannelse ønskes benyttet.

Virksomheden skal ikke afgive fornyet opsigelsesvarsel ved udskydelsen af fratrædelsen.

Retten til uddannelse efter denne bestemmelse gælder ikke for medarbejdere, der selv har opsagt deres stilling.

Kursusdeltagelsen placeres efter aftale med virksomheden under hensyn til virksomhedens tarv.

Det er en forudsætning for uddannelse efter denne bestemmelse, at virksomheden modtager tilskud fra kompetencefonden, når medarbejderen deltager i kompetenceafklaring og uddannelse i opsigelsesperioden/i forlængelse af opsigelsesperioden.

---

## **§ 36. Fratrædelsesgodtgørelse**

### **Stk. 1 Uafbrudt beskæftigelse**

Såfremt en medarbejder, der har været uafbrudt beskæftiget i samme virksomhed i 3, 6 eller 8 år, uden egen skyld bliver opsagt, skal arbejdsgiveren ved medarbejderens fra-

trædelse betale henholdsvis 1, 2 eller 3 gange en særlig fratrædelsesgodtgørelse, der udgør kr. 5.000,-.

### **Stk. 2 Bortfald af godtgørelse**

Bestemmelsen i stk. 1 finder ikke anvendelse, såfremt medarbejderen ved fratrædelsen har opnået anden ansættelse, oppebærer pension, eller af andre årsager ikke oppebærer dagpenge. Endelig udbetales godtgørelsen ikke, hvis medarbejderen er funktionærlignende ansat eller i forvejen har krav på fratrædelsesgodtgørelse, forlænget opsigelsesvarsel eller lignende vilkår, der giver en bedre ret end overenskomstens almindelige opsigelsesregler.

### **Stk. 3 Genindtræden i anciennitet**

Medarbejdere, der oppebærer godtgørelse i henhold til stk. 1, og i forbindelse med genansættelse indtræder i deres optjente anciennitet, opnår først på ny ret til godtgørelse i henhold til denne bestemmelse, når betingelserne i stk. 1 er opfyldte i relation til denne nye ansættelse.

### **Stk. 4 Deltidsansatte**

Såfremt medarbejderen er på deltid, ændres beløbet forholdsmæssigt.

### **Stk. 5 Midlertidig afbrydelse**

Bestemmelsen finder ikke anvendelse i forbindelse med hjemsendelse. Dette gælder uanset, hvilken terminologi, der konkret anvendes, så længe der er tale om en afbrydelse af ansættelsesforholdet, der efter sin karakter er midlertidig. Såfremt en afbrydelse, der først var midlertidig, senere måtte vise sig at være permanent, aktualiseres arbejdsgiverens forpligtelse efter bestemmelsen.

### **Stk. 6 Fratrædelsesgodtgørelse til medarbejdere på plejeorlov**

En medarbejder, der ikke på fratrædelsestidspunktet oppebærer dagpenge som anført i stk. 2, har ret til fratrædelsesgodtgørelse, når årsagen hertil er, at medarbejderen er på plejeorlov bevillet efter servicelovens § 118.

---

## **§ 37. Frihed til vejledning ved opsigelse**

---

Medarbejdere, som opsiges på grund af omstruktureringer, nedskæringer, virksomhedslukning eller andre på virksomheden beroende forhold, har ret til frihed med løn i op til to timer til at søge vejledning i a-kassen/fagforeningen. Samtalen placeres hurtigst muligt efter opsigelsen under fornødent hensyn til virksomhedens driftsmæssige forhold.

Det kan lokalt aftales, at den lokale 3F-afdeling kan afholde vejledningssamtaler på virksomhedens adresse ved afskedigelse.

## **KAPITEL 12 TILLIDS- OG ARBEJDSMILJØREPRÆSENTANTER**

---

### **§ 38. Tillidsrepræsentanter**

---

#### **Stk. 1 Valg**

På enhver virksomhed, hvor der er beskæftiget mindst 5 medarbejdere, har medarbejderne ret til at vælge en tillidsrepræsentant. Denne skal vælges af medarbejderne og skal

være godkendt af den stedlige 3F-afdeling. Valget skal omgående meddeles arbejdsgiveren, der har ret til begrundet indsigelse.

Valget af en tillidsrepræsentant skal finde sted på en sådan måde, at alle medarbejdere, som er beskæftiget i virksomheden, sikres mulighed for at kunne deltage i valget, der i øvrigt kun er gyldigt, når flere end en tredjedel af de der beskæftigede medarbejdere har stemt for vedkommende.

Tillidsrepræsentanten skal vælges blandt de anerkendte dygtige medarbejdere, der så vidt muligt har arbejdet på arbejdsstedet, i virksomheden eller virksomhedsafdelingen det sidste år.

Efter tiltrædelse som tillidsrepræsentant skal denne snarest muligt have lejlighed til at komme på kursus.

### **Stk. 2 Fællestillidsrepræsentant**

På virksomheder, hvor der er valgt 3 eller flere tillidsrepræsentanter inden for overenskomsten, kan tillidsrepræsentanterne af deres midte vælge en fællestillidsrepræsentant, der i fællesspørgsmål, f.eks. arbejdstid, ferie og fridage, velfærdsforhold og lignende, kan være samtlige medarbejders repræsentant over for ledelsen. Ledelsen orienteres skriftligt om valg af en fællestillidsrepræsentant.

Fællestillidsrepræsentanten kan deltage i behandlingen af spørgsmål vedrørende de enkelte tillidsrepræsentanternes normale funktioner inden for deres respektive afdelinger, hvis ledelsen eller de berørte tillidsrepræsentanter ønsker det.

På virksomheder med flere afdelinger, hvor der er valgt en tillidsrepræsentant, kan der ved lokal enighed vælges en fællestillidsrepræsentant til at repræsentere samtlige afdelinger.

### **Stk. 3 Ret og pligt**

Tillidsrepræsentanten har ret og pligt til uden indtægtstab at påse, at overenskomstens bestemmelser overholdes og skal træde i forhandling med arbejdsgiveren om alle opståede uoverensstemmelser på arbejdspladsen.

Tillidsrepræsentanten skal have den nødvendige tid til at varetage sit arbejde som tillidsrepræsentant.

Tillidsrepræsentanten skal have frihed til deltagelse i møder, der er en følge af:

- Jordbrugets regler for behandling af faglig strid
- Hovedaftalen
- Arbejdsretsloven

Friheden til deltagelse i møder omfatter mæglingmøder, organisationsmøder, faglig voldgift, fællesmøder, hovedforhandling i Arbejdsretten, forberedende møder i afskedigelsesnævnet, samt møder i afskedigelsesnævnet.

Denne frihed medfører også aflønning, forudsat at sagen omhandler en af de medarbejdere, som den pågældende tillidsrepræsentant er valgt af eller i øvrigt repræsenterer.

Tillidsrepræsentanten skal til udførelse af sit hverv have den nødvendige adgang til IT-faciliteter, herunder internet. Bestemmelsen træder i kraft den 1. juni 2021.

#### **Stk. 4 Afskedigelse**

En tillidsrepræsentants afskedigelse skal begrundes i tvingende årsager, og arbejdsgiveren er pligtig at give tillidsrepræsentanten et opsigelsesvarsel på i alt 4 måneder, og efter 2 års funktion som tillidsrepræsentant i pågældende virksomhed er opsigelsesvarslet på i alt 6 måneder, dog således at gældende varselsregler ikke kan forringes. Er afskedigelsen begrundet i arbejdsmangel, bortfalder varselspligten.

#### **Stk. 5 Fagretlig behandling**

Når en tillidsrepræsentant er valgt i henhold til nærværende overenskomst og har 1 års uafbrudt anciennitet i virksomheden, kan den pågældendes arbejdsforhold, medmindre der er tale om arbejdsmangel, ikke afbrydes, før den pågældendes organisation har fået lejlighed til at prøve berettigelsen af opsigelsen ved fagretlig behandling. Dette forudsætter dog, at den fagretlige behandling påbegyndes inden en uge og fremmes mest muligt.

#### **Stk. 6 Forlænget opsigelsesvarsel for ophørte tillidsrepræsentanter**

En medarbejder, der ophører med at være tillidsrepræsentant efter at have virket som sådan mindst 1 år, og som fortsat beskæftiges på virksomheden, har, inden for et år efter fratrædelse som tillidsrepræsentant ved afskedigelse fra virksomheden, krav på 6 ugers opsigelsesvarsel ud over varslet som almindelig medarbejder. Denne regel gælder alene ophørte tillidsrepræsentanter.

#### **Stk. 7 Faglig opdatering af ophørte tillidsrepræsentanter**

En medarbejder, der ophører med at være tillidsrepræsentant efter at have virket som sådan i en sammenhængende periode på mindst 3 år, og som fortsat er beskæftiget på virksomheden, har ret til en drøftelse med virksomheden om medarbejderens behov for faglig opdatering. Drøftelsen afholdes senest inden for en måned fra opgøret af tillidsrepræsentanthvervet og på medarbejderens foranledning. Som led i drøftelsen afklares det, om der foreligger et behov for faglig opdatering, og hvordan denne opdatering skal finde sted.

Medarbejderen modtager løn under den faglige opdatering. Det er en forudsætning, at der kan ydes lovbestemt løntabsgodtgørelse til uddannelsen. Løntabsgodtgørelse tilfalder virksomheden.

#### **Stk. 8 Informationsmøder**

Tillidsrepræsentanten har ret til efter forudgående aftale med arbejdsgiveren at afholde et informationsmøde af indtil en times varighed pr. kvartal – i særlige tilfælde af indtil 2 timers varighed – dog maksimalt 6 timer pr. år. Møderne afholdes uden løntab i tilknytning til frokostpausen eller i forbindelse med arbejdstids ophør.

---

### **§ 39. Arbejdsmiljørepræsentanter**

---

#### **Stk. 1 Valg, afskedigelse mv.**

For arbejdsmiljørepræsentanter gælder samme valgbarhedsbetingelser, valgprocedurer, aflønnings- og afskedigelsesregler som for tillidsrepræsentanter.

Herudover henvises i øvrigt til lov om arbejdsmiljø med tilhørende bekendtgørelser.

## **Stk. 2 Adgang til IT**

Arbejdsmiljørepræsentanter skal til udførelse af hvervet have den samme adgang til IT-faciliteter som tillidsrepræsentanter. Bestemmelsen træder i kraft den 1. juni 2021.

## **Stk. 3 Deltagelse i forbundets relevante arbejdsmiljøkurser**

Arbejdsmiljørepræsentanten kan efter aftale med arbejdsgiveren få den nødvendige frihed til deltagelse i forbundets relevante arbejdsmiljøkurser.

Adgangen til deltagelse i forbundets arbejdsmiljøkurser påvirker hverken rettigheder eller pligter i forhold til den i lovgivning fastsatte arbejdsmiljøuddannelse. Deltagelse i forbundets frivillige arbejdsmiljøkurser udløser ikke betaling efter arbejdsmiljølovens § 10, stk. 1.

Bestemmelsen træder i kraft 1. juni 2021.

## **Stk. 4 Arbejdsmiljørepræsentantens rolle og opgaver**

Arbejdsmiljørepræsentantens rolle og opgaver fremgår af arbejdsmiljølovens bestemmelser.

Parterne er enige om, at arbejdsmiljørepræsentantens rolle er afgørende i samarbejdet for at sikre et godt arbejdsmiljø og produktive virksomheder.

Den senere tilbagetrækning fra arbejdsmarkedet øger behovet for kontinuerligt at skabe de bedste rammer omkring et godt arbejdsmiljø. Parterne er enige om, at arbejdsmiljørepræsentanten er en del af det systematiske arbejdsmiljøarbejde, herunder blandt andet arbejdet med fastsættelse af mål, APV, sygefravær og ulykkesforebyggelse.

Arbejdsmiljørepræsentanten skal medvirke til at sætte fokus på alle aspekter af arbejdsmiljøet.

Arbejdsmiljørepræsentanten skal i samarbejde med ledelse og tillidsrepræsentanten holde fast i, at de strategiske opgaver løses i regi af arbejdsmiljøorganisationen.

Arbejdsmiljørepræsentanten skal inddrages i forebyggelse af ulykker gennem analyser og læring.

I alle virksomheder, uanset størrelse, skal systematisk arbejdsmiljøarbejde varetages gennem samarbejde mellem arbejdsgiveren, øvrige ansatte, evt. tillidsvalgte og arbejdsledere.

I det daglige foregår samarbejdet ved løbende og direkte kontakt og dialog mellem arbejdsgiveren, de ansatte, evt. tillidsvalgte og arbejdsledere i henhold til arbejdsmiljølovens bestemmelser herom.

## **Stk. 5 Tid til opgaver**

Arbejdsmiljørepræsentanten skal have den tid til rådighed til at varetage sine pligter, der er rimelig i forhold til den pågældende virksomheds art og dens sikkerheds- og sundhedsmæssige standard. Det skal dog ske, så det er til mindst mulig gene for vedkommendes produktive arbejde.



Det betyder, at arbejdsmiljørepræsentanten skal have frihed til at opfylde sine pligter efter arbejdsmiljøreglerne, herunder deltagelse i møder og uddannelse.

---

#### **§ 40. Medarbejdervalgte bestyrelsesmedlemmer**

---

For de af medarbejderne valgte bestyrelsesmedlemmer og suppleanter gælder samme afskedigelsesregler som for tillidsrepræsentanter, jf. selskabsloven.

### **KAPITEL 13 EFTERUDDANNELSE OG KOMPETENCEUDVIKLING**

---

#### **§ 41. Efteruddannelse og kompetenceudvikling**

---

##### **Stk. 1 Forbedring af medarbejdernes kompetencer og virksomhedens konkurrenceevne**

Parterne ønsker at styrke samarbejdet om uddannelse i virksomhederne med henblik på at forbedre medarbejdernes kompetencer og virksomhedernes konkurrenceevne. Derfor ønsker parterne at styrke, at medarbejderne ud fra egen tilskyndelse får mulighed for at opnå en forbedring af uddannelsesniveaueet.

Parterne er også enige om, at det er en forudsætning for virksomhedernes konkurrenceevne og den fortsatte beskæftigelsesvækst i Danmark at hæve medarbejdernes kompetenceniveau.

Medarbejdere uden en erhvervsuddannelse får med overenskomsten øgede muligheder for at blive opkvalificeret til faglært niveau og kompetenceafklaret således, at det bliver tydeligt, hvad medarbejderen mangler for at blive faglært. Det indebærer samtidig en styrkelse af uddannelsesplanlægningen i virksomheden.

Et uddannelsesløft kan bedst fremmes, hvis medarbejderne, også mens de er i beskæftigelse, får afklaret, hvilke kompetencer de har, og hvordan de bedst kan løftes.

##### **Stk. 2 Uddannelsesplanlægning**

Det anbefales, at der gennemføres kontinuerlig og systematisk uddannelsesplanlægning for virksomhedens medarbejdere. Uddannelsesplanlægningen bør rumme udarbejdelse af en kompetence-/uddannelsesplan for den enkelte medarbejder.

For at understøtte uddannelsesdialogen er parterne enige om at stille sig til rådighed, således at samarbejdsudvalget (sekundært tillidsrepræsentant/ledelse) kan rekvirere besøg af organisationernes konsulenter for bistand til at igangsætte uddannelsesdialogen. Besøget kan rekvireres, når en af parterne ønsker det.

##### **Stk. 3 Individuel kompetenceafklaring m.v.**

Alle medarbejdere har ret til – under fornødent hensyn til virksomhedens forhold – at deltage i individuel kompetenceafklaring (IKA). Der gives ligeledes ret til afklaring af, om de har tilstrækkelige grundlæggende læse-, skrive- eller regnefærdigheder.

Der gives ret til deltagelse i relevante læse-, skrive- eller regneuddannelsesforløb. Det er en betingelse for udnyttelse af denne ret, at kompetenceudviklingsfonden afholder omkostningerne. Medarbejderen udbetales sædvanlig løn. Eventuel offentlig støtte samt tilskud fra kompetenceudviklingsfonden tilgår virksomheden.

#### **Stk. 4 Realkompetencevurdering**

Alle medarbejdere har ret til at få fri - med sædvanlig overenskomstmæssig løn - til at deltage i realkompetencevurdering i forhold til en relevant erhvervsuddannelse. Realkompetencevurderingen gennemføres på en erhvervsskole.

Medarbejderen har ret til at gennemføre en realkompetencevurdering senest 6 måneder efter ønsket er fremsat skriftligt over for virksomheden.

Udgifterne til realkompetencevurderingen dækkes gennem støtte fra kompetencefonden og eventuel løntabsgodtgørelse (f.eks. VEU-godtgørelse).

#### **Stk. 5 Aftalt uddannelse**

Medarbejdere, der ved uddannelsens start har 2 måneders anciennitet i virksomheden, har ret til frihed – med sædvanlig overenskomstmæssig løn samt deltagerbetaling betalt – til deltagelse i erhvervsrettet kompetenceudvikling, der er aftalt mellem virksomheden og medarbejderen.

På baggrund af en erhvervsuddannelsesplan udarbejdet af den relevante erhvervsskole, skal den ikke-erhvervsuddannede medarbejder tilbydes opkvalificering til faglært niveau inden for det relevante erhvervsrettet område.

Uddannelsesplanen for den ikke-erhvervsuddannede medarbejder udarbejdes på baggrund af realkompetencevurderingen, jf. stk. 4.

Under opkvalificeringen til faglært modtager medarbejderen sædvanlig løn fra virksomheden (dog højst svarende til lønmaksimum fastsat af kompetencefonden). Det forudsættes, at der er offentligt tilskud og tilskud fra kompetencefonden, og at dette tilfalder virksomheden.

#### **Stk. 6 Selvvalgt efter- og videreuddannelse**

Medarbejdere med 9 måneders anciennitet i virksomheden har – under fornødent hensyn til virksomhedens forhold – ret til 2 ugers frihed (10 arbejdsdage) om året til deltagelse i selvvalgt efter- og videreuddannelse. Under denne uddannelse betaler virksomheden løn efter regler fastsat af kompetencefondens bestyrelse.

Det er en forudsætning, at virksomheden er berettiget til et tilskud, som er fastsat af kompetencefondens bestyrelse. Kompetencefondens bestyrelse fastlægger en fælles positivliste over kursus- og efter- og videreuddannelsesmulighederne, der er dækkende for overenskomstområderne.

#### **Stk. 7 Uddannelsesambassadører**

Parterne er desuden enige om at anbefale, at hver virksomhed uddanner en medarbejder på 3F's uddannelsesambassadørkursus til at understøtte uddannelsesdialogen på arbejdspladsen.

Hvis en medarbejder ønsker det, kan tillidsrepræsentanten bistå medarbejderen i forbindelse med udviklingen af dennes kompetence-/uddannelsesplan. Har virksomheden en uddannelsesambassadør, som er uddannet på 3F's uddannelsesambassadørkursus, inddrages denne.

Hvis der ikke er valgt en tillidsrepræsentant eller en uddannelsesambassadør, har medarbejderne ret til at blive bistået af den lokale 3F-afdeling.

### **Stk. 8 Efteruddannelse i forbindelse med hjemsendelse**

Medarbejderen kan – under forudsætning af at medarbejderen under hjemsendelsen deltager i efteruddannelse – hjemsendes på grund af vejrlig.

Efteruddannelsen skal være aftalt med tillidsrepræsentanten. Hvor der ikke findes en tillidsrepræsentant, aftales hjemsendelsen med den lokale 3F-afdeling. Tilmelding til efteruddannelse skal være foretaget, inden medarbejderen er blevet hjemsendt. Der skal være tale om efteruddannelse, hvor deltagerne er berettiget til VEU-godtgørelse.

Under hjemsendelsen modtager medarbejderen sædvanlig løn efter retningslinjer fastsat af bestyrelsen for Kompetenceudviklingsfonden.

Efter kursusdeltagelsen fortsætter medarbejderen sin ansættelse i virksomheden. Hjemsendelsen betragtes ikke som en afbrydelse af ansættelsesforholdet.

### **Stk. 9 Førerkort til den digitale takograf**

Virksomheden afholder, under forudsætning af, at udgiften kan søges refunderet i parternes kompetenceudviklingsfond, omkostningerne ved chaufførens erhvervelse/gen-erhvervelse af førerkort.

## **KAPITEL 14 LOKALAFTALER**

---

### **§ 42. Lokalaftaler**

---

Lokalaftaler indgås mellem arbejdsgiver og medarbejdere på den enkelte virksomhed. De lokale afdelinger af forbundet og organisationerne kan tilkaldes til forhandling.

Lokalaftaler om løn og tillæg til løn samt akkord og bonussystemer samt kutymer og reglementer kan opsiges af begge parter med to måneders varsel til den 1. i en måned, medmindre aftale om længere varsel er/bliver truffet.

I tilfælde af opsigelse kan hver af parterne foranledige lokale forhandlinger afholdt, og for så vidt enighed ikke opnås, da at lade sagen behandle ved mæglingssmøde eventuelt organisationsmøde, jf. Regler for behandling af faglig strid.

Såfremt opsigelsen behandles fagretligt, er parterne ikke løst fra den opsagte lokalaftale, førend disse almindelige regler er iagttaget, selvom udløbsdatoen er passeret.

---

### **§ 43. Overenskomstfravigende lokalaftaler**

---

Overenskomstparterne erklærer sig positivt indstillede overfor, at der på virksomhederne kan være lokale forhold som er egnede for, at der kan indgås særlige lokale aftaler.

Der er derfor på virksomheden adgang til ved lokal aftale og inden for rammerne af arbejdsløshedsforsikringsystemet at supplere og fravige bestemmelserne i overenskomsten vedrørende arbejdstid samt vedrørende opsigelse for så vidt angår afbrydelser af ansættelsesforholdet af midlertidig karakter.

Overenskomstfravigende lokale aftaler skal være skriftlige og skal indgås med 3F's stedlige lokale afdeling.

Overenskomstfravigende lokale aftaler kan opsiges med 2 måneders varsel til bortfald til udgangen af en måned.

## KAPITEL 15 KONTROL

---

### § 44. Kontrol af overenskomstens overholdelse

---

Organisationerne har – efter forudgående henvendelse til arbejdsgiveren – ret til ved deres repræsentanter at lade foretage kontrol på arbejdspladserne med henblik på overenskomstens overholdelse, samt medvirken til afholdelse af informationsmøder. Ved kontrolbesøg skal medlemsvirksomheden oplyse navne på alle personer, der er ansat i virksomheden, og som udfører arbejde inden for overenskomstens faglige gyldighedsområde.

For så vidt angår de ansatte i virksomheden kan forbundet stikprøvevis få forevist ansættelsesbeviser, sidste lønseddel og arbejdssedler i det omfang sådanne forefindes. Såfremt det konstateres, at der er fejl, kan der foretages yderligere stikprøver for det seneste år. Herefter aftales konkret i hvilket omfang yderligere oplysninger skal fremlægges.

Vedrørende vikarer (personer, der ikke er ansat i den pågældende medlemsvirksomhed, men som udfører arbejde under medlemsvirksomhedens instruktionsbeføjelse og inden for overenskomstens faglige gyldighedsområde) er parterne enige om, at medlemsvirksomheden har pligt til at udlevere navn, adresse og CVR-nummer på det anvendte vikarbureau samt den timepris, der er aftalt med vikarbureauet og antal vikarer på kontroltidspunktet og en måned bagud.

Virksomhederne skal i deres entreprisekontrakter med underentreprenører altid sikre sig, at underentreprenøren har kendskab til de for brugervirksomheden gældende overenskomst- og aftaleforhold.

Medlemsvirksomheden skal på opfordring fra den lokale 3F-afdeling/forbundet hurtigst muligt, dog maksimalt 72 timer, give tilstrækkelige oplysninger om navn, adresse, CVR-nummer og entreprisen for den pågældende entreprisevirksomhed.

(Se kapitel 20: Protokollat om pligten til at afgive oplysninger om underleverandører).

Såfremt en af overenskomstparterne ønsker en nærmere drøftelse vedrørende en konkret entrepriseaftale, herunder, hvis der er formodning for, at underentreprenørens medarbejdere ikke har overenskomstmæssige løn- og ansættelsesvilkår, kan sagen behandles ved et organisationsmøde, hvis afholdelse fremmes mest muligt.

Afgivelse af manglende/fejlagtige oplysninger, kan gøres til genstand for fagretlig behandling.

## KAPITEL 16 UNDERLEVERANDØRER OG VIKARER

---

### § 45. Underleverandører

---

#### **Stk. 1 Arbejde, der udføres af underleverandører**

Denne bestemmelse omhandler arbejde inden for overenskomsten, der udføres af underleverandører (underentreprenører), som hverken direkte eller i kraft af medlemskab af GLS-A er dækket af en overenskomst.

Parterne er enige om at modvirke omgåelse af overenskomsten. Spørgsmålet om omgåelsen kan som hidtil behandles fagretligt. De af overenskomsten omfattede virksomheder hæfter ikke for underleverandørens eventuelle forringede lønvilkår mv.

#### **Stk. 2 Formål**

Formålet er at sikre branchen lige vilkår, således at de af overenskomsten omfattede gode og velrenommerede virksomheder ikke får forringet deres konkurrenceevne på grund af underbydende virksomheder, herunder virksomheder, der forringer løn- og ansættelsesvilkår på området gennem brug af underleverandører.

Endvidere skal bestemmelsen tilsikre, at der skabes rammer for dialog organisationerne imellem og derved afværge eventuelle konflikter.

#### **Stk. 3 Møde**

Såfremt 3F får kendskab til forringelser af branchens overenskomstmæssige forhold, tager 3F kontakt til GLS-A for at drøfte, hvorledes der kan skabes lige vilkår i branchen.

Sådanne henvendelser skal resultere i et møde hurtigst muligt mellem overenskomstens parter.

#### **Stk. 4 Oplysninger**

Medlemsvirksomheden skal på opfordring fra den lokale 3F-afdeling/forbundet hurtigst muligt, dog maksimalt 72 timer, give tilstrækkelige oplysninger om navn, adresse, CVR-nummer og entreprisen for den pågældende entreprisevirksomhed.

#### **Stk. 5 Fortrolighed**

Alle oplysninger skal behandles fortroligt, og ingen af de udleverede oplysninger kan videregives eller gøres til genstand for nogen form for offentliggørelse.

Offentliggørelse af navne på konkrete af overenskomsten omfattede virksomheder forudsætter afholdelse af det i stk. 3 nævnte møde. Forbundene er ikke herved afskåret fra på sædvanlig vis at iværksætte arbejdsstandsning med henblik på indgåelse af overenskomst over for virksomheder, der ikke er omfattet af overenskomsten.

#### **Stk. 6 Forbundenes overenskomstindgåelse**

Forbundene forpligter sig til ikke at afslutte overenskomst med virksomheder, der ikke er omfattede af overenskomsten, på lempeligere vilkår end det i overenskomsten fastsatte. Forbundet skal – på opfordring af GLS-A – to gange årligt fremsende en oversigt over indgåede tiltrædelsesoverenskomster.

De af overenskomsten omfattede virksomheder skal i deres aftale med underleverandører sikre sig, at underleverandørerne har kendskab til overenskomsten.

### **Stk. 7 Løbende drøftelser**

Parterne er som led i samarbejdet enige om løbende i overenskomstperioden at drøfte effekten af denne aftale.

### **Stk. 8 Sympatikonflikt**

Hvis en ikke-overenskomstdækket virksomhed, der arbejder som underleverandør for en GLS-A medlemsvirksomhed, er ramt af en lovlig varslet eller iværksat hovedkonflikt til støtte for et krav om en kollektiv overenskomst, og der er varslet en lovlig sympatikonflikt mod en medlemsvirksomhed, kan 3F rette henvendelse til GLS-A med en anmodning om et møde til drøftelse af sagen. Mødet afholdes senest 7 arbejdsdage efter begæringens modtagelse. Denne tidsfrist kan fraviges efter aftale med organisationerne. På mødet kan bl.a. drøftes de sympatikonfliktramte arbejdsopgaver. Tilsvarende kan GLS-A rette henvendelse til forbundet. Alle relevante baggrundsoplysninger fremlægges på mødet eller tilsendes den modstående overenskomstpart så hurtigt som muligt.

Parterne er enige om i sådanne situationer, at underleverandørvirksomheden kan optages i GLS-A og overenskomstdækkes, selvom en konflikt er varslet eller iværksat.

---

## **§ 46. Vikarer**

---

### **Stk. 1 Optagelse af vikarbureauer**

GLS-A optager virksomheder, der er vikarbureauer.

### **Stk. 2 Omfattet af gældende overenskomster**

Ansættelse af vikarer på GLS-A's overenskomstområder er omfattet af gældende overenskomster mellem parterne. Det omfatter også de for arbejdet bestående lokalaftaler og kutymmer.

### **Ikke medlem af GLS-A**

### **Stk. 3 Områdeoverenskomst**

Parterne er enige om, at overenskomsterne mellem de berørte organisationer er områdeoverenskomster. Alt arbejde på en medlemsvirksomhed, der udføres inden for overenskomsternes faglige gyldighedsområde, er omfattet af overenskomsterne, hvis det udføres af en medarbejder eller anden person, der er underlagt medlemsvirksomhedens ledelsesret, f.eks. en vikar, i modsætning til en medarbejder, der er udsendt af en underentreprenør og undergivet dennes ledelsesret.

### **Stk. 4 Medlemskab af en DA-organisation**

GLS-A tilkendegiver, at overenskomsterne finder anvendelse for de medarbejdere, der udsendes af et vikarbureau til at arbejde på en medlemsvirksomhed inden for overenskomstens faglige gyldighedsområde i den tidsperiode, vikararbejdet strækker sig over. Dette gælder dog ikke, såfremt vikaren er udsendt fra et vikarbureau, der via medlemskabet af en DA-organisation er omfattet af en kollektiv overenskomst, der gælder for det omhandlende arbejde. Medlemsvirksomheden må i sin aftale med vikarbureauet sikre sig, at vikarbureauet har det fornødne kendskab til de gældende overenskomster og aftaleforhold.

## Øvrige forhold

### Stk. 5 Anciennitet

Så længe en vikar er ansat hos et vikarbureau, optjener vikaren alene anciennitet hos vikarbureauet, og ikke hos brugervirksomheden.

Såfremt vikarbureauvikaren imidlertid har arbejdet hos brugervirksomheden i mindst 3 måneder uden afbrydelse, overføres ancienniteten fra vikarbureauet til brugervirksomheden, på vikarens anmodning, i følgende tilfælde:

- vikarbejdet på brugervirksomheden ophører på grund af arbejdsmangel på brugervirksomheden, og inden 10 arbejdsdage efter ophør bliver vikaren fastansat på brugervirksomheden eller
- vikarbureauvikaren ansattes på brugervirksomheden i direkte forlængelse af vikarbejdet.

Det er alene anciennitet fra det seneste arbejdsforhold i brugervirksomheden, der overføres.

### Stk. 6 Afklaring af om en udefrakommende virksomhed udfører vikarbejde

Med henblik på hurtig afklaring af, om der i konkrete tilfælde er tale om vikarbejde, kan tillidsrepræsentanten eller forbundet anmode brugervirksomheden om at få oplysninger om udefrakommende virksomheder, der udfører arbejde for brugervirksomheden, som ellers naturligt kunne udføres af brugervirksomhedens ansatte medarbejdere.

Anmodningen skal ske i tilknytning til en eller flere udefrakommende virksomheders arbejde for brugervirksomheden.

Hvis der efter den lokale informationsudveksling og drøftelse fortsat er uenighed om, hvorvidt der er tale om vikarbejde, kan forbundet begære et afklarende møde over for GLS-A. Referat af de lokale drøftelser fremsendes sammen med mødebegæringen. Et afklarende møde skal afholdes hurtigst muligt og senest 7 arbejdsdage efter modtagelse af begæringen hos GLS-A. Mødet afholdes hos GLS-A, medmindre andet aftales imellem parterne.

På mødet skal der som minimum oplyses om følgende:

- Den udefrakommende virksomheds navn og CVR-nummer (P-nummer) eller RUT-nummer.
- Navnet på brugervirksomhedens kontaktperson hos den udefrakommende virksomhed.
- Beskrivelse af den udefrakommende virksomheds opgaver i brugervirksomheden og den forventede tidsplan for deres løsning.
- Beskrivelse af ledelses- og instruktionsbeføjelserne over for den udefrakommende virksomheds medarbejdere.

Oplysningerne vil kunne fremlægges mundtligt på det afklarende møde. Der skrives et referat af mødet.

## KAPITEL 17 ØVRIGE BESTEMMELSER

---

### § 47. Helbreds kontrol for natarbejdere

---

Medarbejdere beskæftiget som natarbejdere skal tilbydes gratis helbreds kontrol inden de begynder beskæftigelse som natarbejder og inden for regelmæssige tidsrum på højst 2 år, jf. i øvrigt gældende lovbestemmelser.

Såfremt helbreds kontrollen finder sted uden for den pågældende medarbejders arbejdstid, kompenserer arbejdsgiveren herfor.

Det er ikke noget krav, at det er en læge, som udfører helbreds kontrollen. Dog skal der være en læge, som virker superviserende for undersøgelsen og som kan spørges til råds i forbindelse med helbreds kontrollen. Helbreds kontrollen skal udføres af en person med arbejdsmedicinske kompetencer.

---

### § 48. Seniorer

---

#### Stk. 1 Seniorsamtaler

Virksomheden har pligt til årligt at afholde en seniorsamtale med medarbejdere på 58 år eller derover. Seniorsamtalen kan være en del af medarbejderudviklingssamtalen.

#### Stk. 2 Seniorfridage

Medarbejderen og virksomheden kan aftale en seniorordning fra 5 år før den til enhver tid gældende folkepensionsalder for medarbejderen.

I seniorordningen kan medarbejderen vælge at anvende indbetalingen til fritvalgskontoen til finansiering af seniorfridage.

Såfremt medarbejderen ønsker yderligere seniorfridage, kan dette ske ved at konvertere hele eller en del af pensionsbidraget til seniorfridage. Der kan maksimalt konverteres så stor en andel af pensionsbidraget, at forsikringsordningen, bidrag til sundhedsordning og administrationsomkostningerne fortsat dækkes. Det konverterede pensionsbidrag indsættes på medarbejderens fritvalgskonto.

Konverteringen i en seniorordning ændrer ikke på bestående overenskomstmæssige beregningsgrundlag og er således omkostningsneutral for virksomheden. Det konverterede pensionsbidrag er ikke feriepengeberettiget. Det er ikke muligt for den enkelte medarbejder at kombinere konvertering af pensionsmidler med anvendelse af egne midler.

Der kan maksimalt afholdes 32 seniorfridage pr. kalenderår, uanset om finansieringen sker via fritvalgskontoen, eller via konvertering af pensionsbidrag. Seniorfridage afholdes uden løn, men medarbejderen kan få udbetalt et beløb svarende til sædvanlig løn fra fritvalgskontoen.

Medarbejderen skal senest 1. november give virksomheden skriftlig meddelelse om, hvorvidt medarbejderen ønsker at indgå i en seniorordning i det kommende kalenderår og i så fald, hvor stor en del af pensionsbidraget vedkommende ønsker at konvertere. Dette valg er bindende for medarbejderen og vil fortsætte i de følgende kalenderår.



Medarbejderen kan dog hvert år inden 1. november meddele virksomheden, om der ønskes ændringer for det kommende kalenderår. Ved seniorordningens første år sker konverteringen fra og med den lønningperiode, hvori medarbejderen er 5 år fra den til enhver tid gældende folkepensionsalder.

Placeringen af seniorfridage sker under hensyntagen til virksomhedens drift og efter de samme regler, som er gældende for placering af feriefridage.

Den øgede fleksibilitet skal være omkostningsneutral for virksomheden.

## **KAPITEL 18 FONDE**

---

### **§ 49. FIU uddannelsesfonden**

---

Til Fagbevægelsens Interne Uddannelser (FIU) betales et bidrag på 18,5 øre pr. præsteret arbejdstime. Beløbet opkræves i henhold til særskilt aftale herom og fordeles med  $\frac{3}{4}$  til FH og  $\frac{1}{4}$  til GLS-A.

---

### **§ 50. Jordbrugets Uddannelsesfond**

---

Til Jordbrugets Uddannelsesfond indbetales 10 øre pr. præsteret arbejdstime for de på virksomheden ansatte medarbejdere.

For virksomheder, der har tiltrådt de mellem GLS-A og 3F indgåede overenskomster, og som ikke er medlem af GLS-A, indbetales til fonden et bidrag på 40 øre pr. time til Jordbrugets Uddannelsesfond for de på virksomheden ansatte medarbejdere.

Midlerne i Jordbrugets Uddannelsesfond bruges til at finansiere driften af Det faglige uddannelsesudvalg for Jordbrug. Fondens tilgang af de opkrævede midler må ikke overstige 75 % af driftsomkostningerne til Det faglige uddannelsesudvalg for Jordbrug (defineret som lønomkostninger, sekretariatsudgifter m.v.).

---

### **§ 51. Jordbrugets Kompetenceudviklingsfond**

---

Der er oprettet en kompetenceudviklingsfond (Jordbrugets Kompetenceudviklingsfond). Fondens bestyrelse er sammensat paritetisk af 3F og GLS-A. 3F udpeger formanden for bestyrelsen. Kompetencefonden har sekretariat hos GLS-A.

Finansieringen af ordningen sker ved, at virksomhederne indbetaler 780 kr. om året pr. fuldtidsansat medarbejder.

Bidraget til Jordbrugets Kompetenceudviklingsfond forhøjes pr. 1. januar 2022 til 862 kr. pr. fuldtidsansat medarbejder pr. år.

---

### **§ 52. Fonden for uddannelse, arbejdsmiljø og samarbejde**

---

Virksomheden afsætter 45 øre pr. præsteret arbejdstime til udvikling af uddannelses-, arbejdsmiljø- og samarbejdsforhold, herunder tillidsrepræsentantinstitutionen inden for overenskomstens område.

Midlerne opkræves og indbetales til GLS-A – 3F kompetenceudviklingsfonden. De nærmere regler for anvendelse af midlerne fastsættes af kompetenceudviklingsfondens bestyrelse.

Nyoptagne medlemmer af GLS-A kan kræve, at bidraget til Fonden for Uddannelse, Arbejds miljø og Samarbejde bortfalder de første 2 år af medlemskabet af GLS-A. Herefter betales normalt bidrag.

## **KAPITEL 19 AFTALER, FAGRETLIGE REGLER OG GYLDIGHEDS- PERIODE**

---

### **§ 53. Hovedaftalen**

---

Hovedaftalen mellem Sammenslutningen af Landbrugets Arbejdsgiverforeninger (SALA) og Landsorganisationen i Danmark (LO) er gældende for nærværende overenskomst.

---

### **§ 54. Samarbejdsaftalen**

---

Samarbejdsaftalen mellem Sammenslutningen af Landbrugets Arbejdsgiverforeninger (SALA) og Landsorganisationen i Danmark (LO) er gældende for nærværende overenskomst.

---

### **§ 55. Organisationsaftaler**

---

Mellem parterne er endvidere indgået organisationsaftaler, der blandt andet omfatter EU-direktiver, regler for behandling af faglig strid samt aftaler om kontrolforanstaltninger, ligeløn, dyrevelfærd ved arbejdskonflikter, samarbejdsforum mv. Jordbrugets Organisationsaftaler forefindes på [www.gls-a.dk](http://www.gls-a.dk) og [www.3f.dk](http://www.3f.dk).

---

### **§ 56. Regler for behandling af faglig strid**

---

Vedrørende regler for behandling af faglig strid henvises til Jordbrugets Organisationsaftaler.

---

### **§ 57. Overenskomstens varighed**

---

Nærværende overenskomst er gældende, indtil den i overensstemmelse med de til enhver tid gældende regler opsiges til ophør en 1. marts, dog tidligst 1. marts 2024.

København, den 23. februar 2021

GLS-A

Helle Reedtz-Thott

For Fagligt Fælles Forbund (3F)

Peter Kaae Holm

## KAPITEL 20 PROTOKOLLATER

---

### Protokollat om modregning

---

Der er adgang til modregning i ikke overenskomstmæssige tillæg, personlige tillæg og lignende.

---

### Protokollat om arbejdsmarkedspension og pensionsindfasning

---

#### Stk. 1 Obligatorisk pensionsordning

Arbejdsmarkedspension er obligatorisk for medarbejdere omfattet af kollektiv overenskomst indgået mellem parterne. Hensigten med ordningen er at sikre den enkelte – og dennes eventuelle efterladte i tilfælde af invaliditet, alderspensionering eller død.

Parterne er enige om, at ordningens midler skal investeres på en sådan måde, at de giver det størst mulige afkast under hensyntagen til betryggende sikkerhed og bevarelse af midlernes realværdi. Investeringerne skal være bestemt af saglige, forretningsmæssige hensyn.

#### Stk. 2 PensionDanmark

PensionDanmark administrerer pensionsordningen.

#### Stk. 3 Pensionsbidrag

Ordningen er obligatorisk og omfatter alle medarbejdere, der er omfattet af en kollektiv overenskomst indgået mellem parterne, som er fyldt 18 år og som i mindst 3 måneder har arbejdet under en overenskomst mellem aftaleparterne. Dog er medarbejdere, der kan dokumentere, at de i forbindelse med deres hidtidige ansættelsesforhold har været omfattet af en arbejdsmarkedspensionsordning, omfattet af nærværende ordning fra ansættelsestidspunktet.

Pensionsordningen udgør 12,99 % af den ferieberettigede løn plus ferie- og søgnehelligdagsbetaling samt fritvalgskonto.

Bidragene fordeler sig således:

Arbejdsgiverbidrag	Medarbejderbidrag	I alt
8,66 %	4,33 %	12,99 %

Pensionsbidraget indbetales månedsvis til PensionDanmark

Der afregnes til og med sidste lønuddbetaling i måneden. Der er for medarbejderen adgang til at øge egetbidraget til pensionsordningen.

I forbindelse med indtrædelse i ordningen kræves ikke helbredsoplysninger.

#### Stk. 4 Efterløn, folkepension mv.

Såfremt medarbejderen fortsat er i beskæftigelse efter den til enhver tid gældende folkepensionsalder, er virksomheden forpligtet til at udrede et beløb svarende til virksomhedens pensionsbidrag, indtil medarbejderen fratræder.

Det aftales mellem medarbejderen og virksomheden, om beløbet skal udbetales til medarbejderen som løn, eller om beløbet fortsat skal indbetales til pensionsordningen som pensionsbidrag.

Samme regel finder anvendelse for medarbejdere, som af andre grunde modtager pensionsudbetalinger fra PensionDanmark, f.eks. efterlønnere og medarbejdere, der modtager supplerende førtidspension fra PensionDanmark.

Organisationerne anbefaler, at medarbejdere, som bliver omfattet af ovenstående bestemmelse, kontakter PensionDanmark for at få vejledning.

### **Stk. 5 Sundhedsordning**

Medarbejderne er omfattet af en sundhedsordning gennem PensionDanmark. Ordningen er finansieret gennem pensionsbidraget.

### **Stk. 6 Indfasning af pension**

Nyoptagne medlemmer af GLS-A, der forinden indmeldelsen ikke har etableret en pensionsordning for medarbejdere eller som for disse medarbejdere har en pensionsordning med lavere pensionsbidrag, kan kræve, at bidraget til PensionDanmark skal fastsættes således:

- Fra tidspunktet fra virksomhedens indmeldelse i arbejdsgiverforeningen, betales 25 % af det på dette tidspunkt gældende pensionsbidrag.
- Senest 1 år efter indmeldelsen i arbejdsgiverforeningen forhøjes pensionsbidraget til 50 % af det på dette tidspunkt gældende pensionsbidrag.
- 2 år efter indmeldelsen i en arbejdsgiverforening forhøjes pensionsbidraget til 75 % af det på dette tidspunkt gældende pensionsbidrag.
- 3 år efter indmeldelsen i en arbejdsgiverforening forhøjes pensionsbidraget til det i overenskomsten aftalte aktuelle pensionsbidrag.

Såfremt de overenskomstmæssige bidrag forhøjes inden for perioden, skal virksomhedens bidrag forhøjes forholdsmæssigt, således at den oven for nævnte andel af de overenskomstmæssige bidrag til enhver tid indbetales til pension.

### **Stk. 7 Firmapensionsordning**

Nyoptagne medlemmer af GLS-A, der forinden indmeldelsen har etableret en firmapensionsordning, kan kræve, at den eksisterende firmapensionsordning for de på indmeldelsestidspunktet ansatte medarbejdere træder i stedet for indbetaling til PensionDanmark.

Bidraget til firmapensionsordningen skal til enhver tid mindst svare til de overenskomstmæssige bidrag til PensionDanmark.

Firmapensionsordningen kan ikke udstrækkes til medarbejdere, der ansættes efter virksomhedens indmeldelse i GLS-A. For disse medarbejdere foretages indbetaling af de overenskomstmæssige pensionsbidrag til PensionDanmark.

Det er en forudsætning for videreførelsen af en firmapensionsordning, at den har eksisteret i 3 år forud for virksomhedens optagelse i GLS-A. Der udarbejdes navneliste over de berørte medarbejdere, der tilgår forbundet straks efter optagelsen i GLS-A. Disse medarbejdere kan frit vælge at lade det eksisterende depot stå og påbegynde ny opsparing i PensionDanmark eller at overføre sit depot til PensionDanmark og fortsætte

pensionsindbetalingen til sit nye depot i PensionDanmark, eller fortsætte med indbetaling i eksisterende depot. Medarbejderne skal have orientering om forskelle i pensionsordningerne i de 2 ordninger.

Medarbejderne kan til enhver tid gå fra indbetaling til den tidligere ordning og til indbetaling til PensionDanmark.

---

### **Protokollat om konvertering og optrapning af fritvalgskonto**

---

Nyoptagne medlemsvirksomheder, der forinden indmeldelsen ikke har etableret en fritvalgskonto eller tilsvarende ordning, eller som har en fritvalgskonto eller tilsvarende ordning med lavere bidrag, kan indtræde i overenskomstens fritvalgskonto efter nedenstående regler.

Virksomhederne kan i medarbejderens løn fradrage det på indmeldelsestidspunktet gældende bidrag, fraregnet 4,0 %. Dog vil virksomheden ikke kunne aflønne med timeløn under normallønssatsen.

Virksomhederne er fra indmeldelsen forpligtede til at betale bidrag til fritvalgskontoen fraregnet 4,0 %, samt bidrag efter nedenstående optrapningsordning. Såfremt virksomheden ikke ønsker optrapning, betales det fulde bidrag.

For så vidt angår de 4,0 % kan nyoptagne medlemmer kræve optrapning som følger:

- Senest fra indmeldelsen skal virksomheden indbetale 1,0 % i bidrag til fritvalgskontoen.
- Senest 1 år efter skal virksomheden indbetale 2,0 % i bidrag.
- Senest 2 år efter skal virksomheden indbetale 3,0 % i bidrag.
- Senest 3 år efter skal virksomheden indbetale 4,0 % i bidrag.

Opsparingsordningen kan ikke anvendes til at reducere bestående bidrag.

En eventuel fritvalgskonto eller tilsvarende ordning, der bestod på indmeldelsestidspunktet, ophører og erstattes af overenskomstens fritvalgskonto.

---

### **Protokollat om funktionærlignende ansættelse**

---

Organisationerne anbefaler, at de virksomheder, der for visse medarbejdere med mere end 9 måneders anciennitet ønsker at indføre funktionærlignende ansættelsesforhold, fortrinsvis gør det efter de retningslinjer, der er anført i nærværende protokollat. Spørgsmålet om indførelse eller afskaffelse af aftaler om funktionærlignende ansættelsesvilkår kan fagretligt behandles, dog kun til et forhandlingsmøde.

Funktionærlignende ansættelsesforhold kan aftales individuelt med medarbejdere, der udfører særligt betroet/kvalificeret arbejde. Aftaler om ansættelse på funktionærlignende vilkår er kun gyldige, såfremt de er udformet skriftligt.

Organisationerne udarbejder i fællesskab en blanket, der skal bruges ved aftaler om ansættelse på funktionærlignende vilkår. Ansættelsesblanketten kan efter underskrivelse kræves indsendt til den respektive organisation.

### Løn

Lønnen skal give udtryk for den enkelte medarbejders kvalifikationer, ansvar, indsats og dygtighed.

En gang om året tages lønnen for den enkelte op til vurdering og eventuel regulering. Reguleringstidspunktet kan være det samme som for funktionærer ansat på virksomheden.

Uoverensstemmelse vedrørende lønniveau eller lønregulering kan fagretligt behandles efter overenskomstens regler.

Ved ansættelse på funktionærlignende vilkår omregnes timelønnen til månedsløn med det gældende timetal, p.t. 160,33. Lønnen udbetales på samme datoer, som er gældende for virksomhedens funktionærer.

### Anciennitet

Anciennitet ved ansættelse på funktionærlignende vilkår regnes fra den 1. i den måned, hvor aftalen træder i kraft.

### Opsigelse

I tilfælde af opsigelse regnes opsigelsesvarslets længde for begge parter efter reglerne i funktionærlovens § 2.

Parterne er enige om, at opsigelsesvarslernes længde ikke kan blive kortere end de i henhold til overenskomsten opnåede ved overgang til funktionærlignende ansættelse.

Det kan i den enkelte kontrakt aftales, at medarbejderen kan opsiges med 1 måneds varsel til fratræden ved en måneds udgang, når den pågældende inden for et tidsrum af 12 måneder har oppebåret løn under sygdom i i alt 120 dage. Opsigelsens gyldighed er betinget af, at den sker i umiddelbar tilknytning til udløbet af de 120 sygedage, og mens den pågældende endnu er syg, hvorimod gyldigheden ikke berøres af, at medarbejderen er vendt tilbage til arbejdet, efter at opsigelsen er sket.

### Arbejdstid

Arbejdstiden, herunder eventuel overtid, skiftehold og forskudt tid tillige med betalingen herfor, fastsættes i henhold til overenskomstens bestemmelser.

### Ferie

Ved ansættelse på funktionærlignende vilkår holdes ferie med løn eller ferie med feriegodtgørelse, jf. ferielovens § 16.

### SH-dage

Der gives fuld løn på SH-dage og andre arbejdsfri dage.

### Sygdom

Virksomheden betaler fuld løn under sygdom.

### Øvrige bestemmelser

Medarbejdere ansat på funktionærlignende vilkår er omfattet af følgende bestemmelser i funktionærloven:

- 2a - Fratrædelsesgodtgørelse
- 2b - Regler om urimelig opsigelse
- 8 - Efterløn ved død
- 16 - Frihed til pladssøgning og
- 17a - Tantieme

Hvor intet andet er nævnt i nærværende protokollat eller i den mellem parterne udarbejdede ansættelsesaftale, er medarbejderen omfattet af reglerne i overenskomsten.

### Fagretlig behandling

Eventuelle uoverensstemmelser vedrørende forståelsen af de individuelle aftaler eller af nærværende retningslinjer behandles efter overenskomstens regler for behandling af faglig strid.

Ønsker virksomheden at blive frigjort for en aftale om funktionærlignende ansættelse med en enkelt medarbejder, eller ønsker den enkelte medarbejder at blive frigjort, kan dette ske for det med den pågældende medarbejder gældende opsigelsesvarsel.

Efter udløbet af ovennævnte varsler anses medarbejderen alene for at være omfattet af den gældende overenskomst.

Allerede eksisterende aftaler om ansættelse på funktionærlignende vilkår kan ved aftale mellem de lokale parter omskrives efter nærværende retningslinjer.

---

## **Protokollat om kodeks for aftaler med udenlandske medarbejdere**

---

Mellem overenskomstparterne er der enighed om, at det for udenlandske medarbejdere kan være hensigtsmæssigt, at virksomheden sørger for bolig, transport m.v. for medarbejdere under opholdet i Danmark.

Overenskomstparterne er samtidig enige om, at det skal være frivilligt for medarbejdere at indgå en aftale med virksomheden om køb af ydelser i tilknytning til ansættelsesforholdet, og at det efter parternes forståelse vil være i strid med overenskomsterne indgået mellem GLS-A og 3F at betinge ansættelsesforhold af, at medarbejderne indgår en sådan aftale.

I forlængelse heraf er parterne enige om, at medarbejderne efter indgåelsen af en frivillig aftale med virksomheden om køb af serviceydelser skal have mulighed for at opsiges aftalen med en måneds varsel til udgangen af en måned, medmindre et kortere varsel er aftalt.

Såfremt GLS-A's medlemsvirksomheder indgår sådanne frivillige aftaler med sine udenlandske medarbejdere, er der enighed mellem overenskomstparterne om det naturlige i, at betalingen for ydelserne kan fratrækkes i forbindelse med lønudbetalingen.

---

## **Protokollat om pligten til at afgive oplysninger om underleverandører**

---

Ifølge overenskomsterne mellem 3F og GLS-A skal GLS-A's medlemsvirksomheder på opfordring fra den lokale 3F-afdeling eller forbundet hurtigst muligt, og maksimalt 72 timer give tilstrækkelige oplysninger om navn, adresse, CVR-nummer og entreprisen for den pågældende entreprisevirksomhed.

Parterne er enige om nedenstående forståelse af tidsfrist m.m. i denne bestemmelse:

Den lokale 3F-afdeling eller forbundet kan på et hvilket som helst tidspunkt anmode om de nævnte oplysninger vedrørende entreprisevirksomheder.

Begæringen om oplysninger bør fremsættes skriftligt pr. brev, e-mail eller lignende, således at rekvirenten kan dokumentere, at anmodningen er fremsat.

Fristen for afgivelse af oplysninger om entreprisevirksomheder på 72 timer regnes fra det tidspunkt, hvor anmodningen er fremkommet.

Såfremt en anmodning er fremkommet efter kl. 15.00 regnes fristen på 72 timer fra den førstkommande hverdag kl. 8.00.

Alle ugens dage medregnes, når fristen på 72 timer skal opgøres, dog bortset fra perioder med søgnehellidage, hvor der er mindre end 72 timer mellem to hverdage (mandag til fredag). I så fald er fristen 24 timer regnet fra kl. 8.00 på første hverdag efter fristens udløb.

Anmodning om oplysninger vedrørende entreprisevirksomheder skal baseres på et sagligt grundlag og må ikke have et chikanøst formål. Påstand om chikane har ikke opsættende virkning i forhold til oplysningspligten.

---

## **Protokollat om samarbejde på virksomheder om grøn omstilling m.v.**

---

Parterne anerkender, at virksomhederne står over for gennemgribende forandringer i forbindelse med den grønne omstilling, med et arbejdsmarked i forandring, med indførelse af ny teknologi og med senere tilbagetrækning.

De mange nye udfordringer øger behovet for samarbejde på alle niveauer mellem ledere og medarbejdere og på alle former for virksomheder. Parterne er enige om det hensigtsmæssige i, at medarbejderne inddrages i at fastholde og udvikle virksomhedernes tilpasnings- og innovationsevne, herunder blandt andet ved drøftelse af behovet for nye kompetencer og løbende opkvalificering. Indførelse af ny teknologi medfører øget fokus på efteruddannelse og omstillingsparathed.

For at virksomhederne kan stå godt rustet til også at udnytte mulighederne i den grønne omstilling, herunder de potentialer, den grønne omstilling rummer i et globalt marked, øges behovet for, at virksomhedens medarbejdere kontinuerligt er på forkant med de udfordringer, som nye arbejdsopgaver indeholder. Ambitiøse klimamål forudsætter anvendelse og udvikling af ny teknologi, som er afgørende for virksomhedens konkurrenceevne, beskæftigelse, samt arbejdsmiljø og arbejdstilfredshed.

I alle typer af virksomheder, med eller uden valgte medarbejderrepræsentanter og samarbejdsorganer, vil det være naturligt at sikre en dialog og idéudveksling om disse



udfordringer mellem ledelse og medarbejdere og i forlængelse heraf fastlægge, hvordan samarbejdet herom skal foregå fremadrettet.

---

### **Aftale om databeskyttelse**

---

GLS-A og 3F - Den Grønne Gruppe er enige om, at bestemmelser i overenskomster og den sagsbehandling, der knytter sig hertil, skal fortolkes og behandles i overensstemmelse med Databeskyttelsesforordningen (EU 2016/679), der finder anvendelse i Danmark fra den 25. maj 2018.

GLS-A og 3F - Den Grønne Gruppe er enige om, at det ved gennemførelsen af Databeskyttelsesforordningen skal sikres, at den nuværende praksis for indsamling, opbevaring, behandling og udlevering af personoplysninger i henhold til de ansættelses- og arbejdsretlige forpligtelser kan fortsætte.

---

### **Aftale om ansættelse på særlige vilkår for medarbejdere med nedsat arbejdsevne**

---

For medarbejdere, der har vanskeligt ved at opnå tilknytning til arbejdsmarkedet og som enten varigt eller midlertidigt, har en nedsat arbejdsevne, er der mulighed for lokalt på den enkelte arbejdsplads at aftale arbejdsvilkår, herunder nedsat arbejdstid og/eller lavere løn, som fraviger hvad der ellers fremgår af denne overenskomsts gældende bestemmelser.

Aftale om ansættelse på særlige vilkår indgås mellem virksomheden, medarbejderen og den lokale 3F-afdeling.

## KAPITEL 21 LØNNINGER

### Lønbilag for fjerkræproduktion (rugerier)

#### § 1 Løn + generelt funktionstillæg

a. Timelønnen for medarbejdere med mindre end 1 års praktik inden for fjerkræproduktion udgør

	Timeløn	Generelt funktionstillæg	Timeløn inkl. tillæg
pr. 1. marts 2021.....	kr. 141,08.....	kr. 7,20 .....	kr. 148,28
pr. 1. marts 2022.....	kr. 144,28.....	kr. 7,20 .....	kr. 151,48
pr. 1. marts 2023.....	kr. 147,43.....	kr. 7,20 .....	kr. 154,63

b. Timelønnen for medarbejdere med mere end 1 års praktik inden for fjerkræproduktion udgør:

	Timeløn	Generelt funktionstillæg	Timeløn inkl. tillæg
pr. 1. marts 2021.....	kr. 144,32.....	kr. 7,20 .....	kr. 151,52
pr. 1. marts 2022.....	kr. 147,52.....	kr. 7,20 .....	kr. 154,72
pr. 1. marts 2023.....	kr. 150,67.....	kr. 7,20 .....	kr. 157,87

c. Medarbejdere, der bestyrer en afdeling og stedfortrædere aflønnes som gruppe b + tillæg efter aftale.

d. Der ydes et tillæg til faglærte medarbejdere og medarbejdere sidestillet hermed på kr. 4,50 pr. time.

#### § 2 Anciennitetstillæg

Medarbejdere, der har været uafbrudt beskæftiget det sidste år, ydes et anciennitetstillæg pr. uge på.....kr. 45,31

#### § 3 Overarbejdsbetaling

For 1. og 2. time efter normal daglig arbejdstids ophør (+30 %)

A gruppen	Timeløn inkl. %-tillæg	Generelt funktionstillæg	I alt pr. overtime
pr. 1. marts 2021.....	kr. 183,40.....	kr. 7,20 .....	kr. 190,60
pr. 1. marts 2022.....	kr. 187,56.....	kr. 7,20 .....	kr. 194,76
pr. 1. marts 2023.....	kr. 191,66.....	kr. 7,20 .....	kr. 198,86

B gruppen	Timeløn inkl. %-tillæg	Generelt funktionstillæg	I alt pr. overtime
pr. 1. marts 2021.....	kr. 187,62.....	kr. 7,20 .....	kr. 194,82
pr. 1. marts 2022.....	kr. 191,78.....	kr. 7,20 .....	kr. 198,98
pr. 1. marts 2023.....	kr. 195,87.....	kr. 7,20 .....	kr. 203,07

For 3. time efter normal daglig arbejdstids ophør (+50 %)

A gruppen	Timeløn inkl. %-tillæg	Generelt funktionstillæg	I alt pr. overtime
pr. 1. marts 2021.....	kr. 211,62.....	kr. 7,20 .....	kr. 218,82
pr. 1. marts 2022.....	kr. 216,42.....	kr. 7,20 .....	kr. 223,62
pr. 1. marts 2023.....	kr. 221,15.....	kr. 7,20 .....	kr. 228,35

B gruppen	Timeløn inkl. %-tillæg	Generelt funktionstillæg	I alt pr. overtime
pr. 1. marts 2021.....	kr. 216,48.....	kr. 7,20 .....	kr. 223,68
pr. 1. marts 2022.....	kr. 221,28.....	kr. 7,20 .....	kr. 228,48
pr. 1. marts 2023.....	kr. 226,01.....	kr. 7,20 .....	kr. 233,21

Derefter og for søn- og helligdage (+100%)

A gruppen	Timeløn inkl. %-tillæg	Generelt funktionstillæg	I alt pr. overtime
pr. 1. marts 2021.....	kr. 282,16.....	kr. 7,20 .....	kr. 289,36
pr. 1. marts 2022.....	kr. 288,56.....	kr. 7,20 .....	kr. 295,76
pr. 1. marts 2023.....	kr. 294,86.....	kr. 7,20 .....	kr. 302,06

B gruppen	Timeløn inkl. %-tillæg	Generelt funktionstillæg	I alt pr. overtime
pr. 1. marts 2021.....	kr. 288,64.....	kr. 7,20 .....	kr. 295,84
pr. 1. marts 2022.....	kr. 295,04.....	kr. 7,20 .....	kr. 302,24
pr. 1. marts 2023.....	kr. 301,34.....	kr. 7,20 .....	kr. 308,54

---

#### § 4 Rådighedsvagt i rugerier

---

a. For rådighedsvagt uden for den normale arbejdstid ydes følgende beløb pr. rådighedstime.

Hverdage

pr. 1. marts 2021.....	kr. 27,30
pr. 1. marts 2022.....	kr. 27,74
pr. 1. marts 2023.....	kr. 28,18

Søn- og helligdage samt fridage

pr. 1. marts 2021.....	kr. 37,84
pr. 1. marts 2022.....	kr. 38,45
pr. 1. marts 2023.....	kr. 39,07

b. Ved tilkald betales overtidsbetaling startende med de laveste satser i stedet for rådighedstillæg for den effektive arbejdstid, jf. § 3.

c. Denne aftale hindrer ikke, at arbejdslederne og lignende fortsat kan udføre rådighedsvagter, hvor aflønningen er aftalt mellem de pågældende og arbejdsgiveren.

## Lønbilag for grovvarehandler

### § 1 Løn

#### a. Normaltimelønnen udgør

	Timeløn	Generelt funktionstillæg	Timeløn inkl. tillæg
pr. 1. marts 2021.....	kr. 141,76.....	kr. 7,20 .....	kr. 148,96
pr. 1. marts 2022.....	kr. 144,96.....	kr. 7,20 .....	kr. 152,16
pr. 1. marts 2023.....	kr. 148,11.....	kr. 7,20 .....	kr. 155,31

Timelønnen for kørsel med lastvogne, foderstofftankbiler, truck, traktor og arbejde ved blanderi, tørreri og tørbejdsning

	Timeløn	Generelt funktionstillæg	Timeløn inkl. tillæg
pr. 1. marts 2021.....	kr. 145,35.....	kr. 7,20 .....	kr. 152,55
pr. 1. marts 2022.....	kr. 148,55.....	kr. 7,20 .....	kr. 155,75
pr. 1. marts 2023.....	kr. 151,70.....	kr. 7,20 .....	kr. 158,90

Der ydes et tillæg til faglærte medarbejdere og medarbejdere sidestillet hermed på kr. 4,50.

b. I fald virksomheden påtager sig kørsel med flydende ammoniak, optages der forhandling mellem organisationerne om betaling herfor. Ved kørsel med flydende ammoniak skal gældende sikkerhedsbestemmelser overholdes, og der skal gives en klar og tydelig instruktion.

c. Enhver medarbejder, der er beskæftiget med tørbejdsning i en sæson, er efter sæsonens afslutning pligtig til at gå til læge og blive undersøgt. Denne undersøgelse betales af arbejdsgiveren.

### § 2 Overarbejdsbetaling

For 1., 2. og 3. time efter normal arbejdstids ophør (+40 %)

	Timeløn inkl. %-tillæg	Generelt funktionstillæg	I alt pr. overtime
pr. 1. marts 2021.....	kr. 198,46.....	kr. 7,20 .....	kr. 205,66
pr. 1. marts 2022.....	kr. 202,94.....	kr. 7,20 .....	kr. 210,14
pr. 1. marts 2023.....	kr. 207,35.....	kr. 7,20 .....	kr. 214,55

For timen før normal arbejdstids begyndelse (+50 %)

	Timeløn inkl. %-tillæg	Generelt funktionstillæg	I alt pr. overtime
pr. 1. marts 2021.....	kr. 212,64.....	kr. 7,20 .....	kr. 219,84
pr. 1. marts 2022.....	kr. 217,44.....	kr. 7,20 .....	kr. 224,64
pr. 1. marts 2023.....	kr. 222,17.....	kr. 7,20 .....	kr. 229,37

Når der således har været arbejdet om morgenen, afregnes i tilfælde af fortsat overarbejde samme dag de to første overarbejdstimer efter normal arbejdstids ophør med (+40 %) og herefter følgende timer (+100 %).

For overarbejde herudover, samt arbejde på søn- og helligdage (+100 %)

	Timeløn inkl. %-tillæg	Generelt funktionstillæg	I alt pr. overtime
pr. 1. marts 2021.....	kr. 283,52.....	kr. 7,20 .....	kr. 290,72
pr. 1. marts 2022.....	kr. 289,92.....	kr. 7,20 .....	kr. 297,12
pr. 1. marts 2023.....	kr. 296,22.....	kr. 7,20 .....	kr. 303,42

---

### § 3 Anciennitetstillæg

---

a. Der ydes de ansatte anciennitetstillæg for beskæftigelse i samme virksomhed således:

Efter 1 års uafbrudt beskæftigelse pr. uge .....	kr. 184,40
Efter 3 års uafbrudt beskæftigelse pr. uge .....	kr. 230,41
Efter 5 års uafbrudt beskæftigelse pr. uge .....	kr. 257,00

b. For afbrydelse af arbejdsperioden gælder følgende regler:

Hvis en medarbejder fratræder efter egen opsigelse, fortabes den opnåede anciennitet.

I tilfælde, hvor en medarbejder afskediges, men genantages efter en periode, der ikke overstiger 6 måneder, bevarer medarbejderen dog den på afbrydelsestidspunktet opnåede anciennitet.

Ved afskedigelse, der har en uafbrudt varighed på over 6 måneder, bortfalder den tidligere opnåede anciennitet.

Som afbrydelse af ancienniteten regnes ikke fravær på grund af tilskadekomst eller sygdom, såfremt sådan er meddelt virksomheden inden for forløbet af den første sygedag, samt genindkaldelse af militærtjeneste.

## Lønbilag for gulerodspakkerier og aspargescentraler

### § 1 Løn

a. Normaltimelønnen udgør

	Timeløn	Generelt funktionstillæg	Timeløn inkl. tillæg
pr. 1. marts 2021.....	kr. 141,76.....	kr. 7,20 .....	kr. 148,96
pr. 1. marts 2022.....	kr. 144,96.....	kr. 7,20 .....	kr. 152,16
pr. 1. marts 2023.....	kr. 148,11.....	kr. 7,20 .....	kr. 155,31

b. For kørsel med truck betales et tillæg pr. time for den tid, der køres

pr. 1. marts 2021.....	kr. 6,18
pr. 1. marts 2022.....	kr. 6,28
pr. 1. marts 2023.....	kr. 6,38

### § 2 Tillæg til faglærte

Der ydes et tillæg til faglærte medarbejdere og medarbejdere sidestillet hermed  
pr. time..... kr. 4,50

### § 3 Anciennitetstillæg

Medarbejdere, der har været uafbrudt beskæftiget det sidste år, ydes et anciennitetstillæg  
pr. uge på ..... kr. 45,31

### § 4 Overarbejdsbetaling

For 1. og 2. time efter normal arbejdstids ophør (+30 %)

	Timeløn inkl. %-tillæg	Generelt funktionstillæg	I alt pr. overtime
pr. 1. marts 2021.....	kr. 184,29.....	kr. 7,20 .....	kr. 191,49
pr. 1. marts 2022.....	kr. 188,45.....	kr. 7,20 .....	kr. 195,65
pr. 1. marts 2023.....	kr. 192,54.....	kr. 7,20 .....	kr. 199,74

For 3. time efter normal arbejdstids ophør (+80 %)

	Timeløn inkl. %-tillæg	Generelt funktionstillæg	I alt pr. overtime
pr. 1. marts 2021.....	kr. 255,17.....	kr. 7,20 .....	kr. 262,37
pr. 1. marts 2022.....	kr. 260,93.....	kr. 7,20 .....	kr. 268,13
pr. 1. marts 2023.....	kr. 266,60.....	kr. 7,20 .....	kr. 273,80

For overarbejde herudover, samt arbejde på søn- og helligdage (+100 %)

	Timeløn inkl. %-tillæg	Generelt funktionstillæg	I alt pr. overtime
pr. 1. marts 2021.....	kr. 283,52.....	kr. 7,20 .....	kr. 290,72
pr. 1. marts 2022.....	kr. 289,92.....	kr. 7,20 .....	kr. 297,12
pr. 1. marts 2023.....	kr. 296,22.....	kr. 7,20 .....	kr. 303,42

---

## § 5 Chaufførløn

---

### a. Timeløn for chauffører

	Timeløn	Generelt funktionstillæg	Timeløn inkl. tillæg
pr. 1. marts 2021.....	kr. 145,35.....	kr. 7,20 .....	kr. 152,55
pr. 1. marts 2022.....	kr. 148,55.....	kr. 7,20 .....	kr. 155,75
pr. 1. marts 2023.....	kr. 151,70.....	kr. 7,20 .....	kr. 158,90

### b. For kørsel med lastautomobil med indregistreringspligtig påhængsvogn eller sættevogn (drejeskivevogn) ydes et tillæg pr. time til chaufføren på

pr. 1. marts 2021.....	kr. 6,54
pr. 1. marts 2022.....	kr. 6,64
pr. 1. marts 2023.....	kr. 6,75

### c. For langture erholder chaufføren, for så vidt turene ikke tilendebringes inden kl. 13.00, et beløb pr. dag på

pr. 1. marts 2021.....	kr. 57,41
pr. 1. marts 2022.....	kr. 58,33
pr. 1. marts 2023.....	kr. 59,26

Såfremt en sådan tur ikke er tilendebragt inden kl. 17.00, ydes yderligere tærepenge på

pr. 1. marts 2021.....	kr. 39,14
pr. 1. marts 2022.....	kr. 39,77
pr. 1. marts 2023.....	kr. 40,41

---

## § 6 Handsker og forklæder

---

Der udleveres medarbejderne nødvendige arbejdshandsker og forklæder. Medarbejderne er ansvarlige for det udleverede, dog ikke ved tyveri.

## Lønbilag for kartoffelmelsfabrikker

### § 1 Løn

Normaltimelønnen udgør

	Timeløn	Generelt funktionstillæg	Timeløn inkl. tillæg
pr. 1. marts 2021.....	kr. 144,32.....	kr. 7,20 .....	kr. 151,52
pr. 1. marts 2022.....	kr. 147,52.....	kr. 7,20 .....	kr. 154,72
pr. 1. marts 2023.....	kr. 150,67.....	kr. 7,20 .....	kr. 157,87

### § 2 Tillæg til faglærte

Der ydes et tillæg til faglærte medarbejdere og medarbejdere sidestillet hermed  
pr. time..... kr. 4,50

### § 3 Overarbejdsbetaling

For 1. og 2. time efter normal arbejdstidsophør (+30 %)

	Timeløn inkl. %-tillæg	Generelt funktionstillæg	I alt pr. overtime
pr. 1. marts 2021.....	kr. 187,62.....	kr. 7,20 .....	kr. 194,82
pr. 1. marts 2022.....	kr. 191,78.....	kr. 7,20 .....	kr. 198,98
pr. 1. marts 2023.....	kr. 195,87.....	kr. 7,20 .....	kr. 203,07

For 3. time efter normal arbejdstidsophør (+50 %)

	Timeløn inkl. %-tillæg	Generelt funktionstillæg	I alt pr. overtime
pr. 1. marts 2021.....	kr. 216,48.....	kr. 7,20 .....	kr. 223,68
pr. 1. marts 2022.....	kr. 221,28.....	kr. 7,20 .....	kr. 228,48
pr. 1. marts 2023.....	kr. 226,01.....	kr. 7,20 .....	kr. 233,21

For overarbejde herudover, samt arbejde søn- og helligdage (+100 %)

	Timeløn inkl. %-tillæg	Generelt funktionstillæg	I alt pr. overtime
pr. 1. marts 2021.....	kr. 288,64.....	kr. 7,20 .....	kr. 295,84
pr. 1. marts 2022.....	kr. 295,04.....	kr. 7,20 .....	kr. 302,24
pr. 1. marts 2023.....	kr. 301,34.....	kr. 7,20 .....	kr. 308,54

### § 4 Anciennitetstillæg

a. Der ydes de helårsbeskæftigede medarbejdere følgende anciennitetstillæg til de overenskomstmæssige lønninger således:

Efter 1 års uafbrudt beskæftigelse pr. uge .....	kr. 155,91
Efter 3 års uafbrudt beskæftigelse pr. uge .....	kr. 210,90
Efter 5 års uafbrudt beskæftigelse pr. uge .....	kr. 230,41

Hvor der ydes personlige tillæg, er der adgang til at foretage modregning heri.

b. For afbrydelsen af arbejdsperioden gælder følgende regler:

Hvis en medarbejder fratræder efter egen opsigelse, fortabes den opnåede anciennitet.



For de medarbejdere, der kun er beskæftiget i kampagnen, regnes en hel kampagnes beskæftigelse lig et anciennitetsår.

Som afbrydelse af anciennitet regnes ikke fravær på grund af tilskadekomst eller sygdom, såfremt sådan er meddelt virksomheden inden forløbet af første sygedag, samt genindkaldelse til militærtjeneste.

Under fravær på grund af sygdom eller tilskadekomst skal der ikke ydes anciennitetstillæg.

---

## § 5 Kampagnetillæg

---

1. Kampagne .....	kr.	0,00
2. Kampagne		
pr. 1. marts 2021 .....	kr.	1.304,67
pr. 1. marts 2022 .....	kr.	1.325,54
pr. 1. marts 2023 .....	kr.	1.346,75
3. Kampagne		
pr. 1. marts 2021 .....	kr.	1.564,99
pr. 1. marts 2022 .....	kr.	1.590,03
pr. 1. marts 2023 .....	kr.	1.615,47
4. Kampagne		
pr. 1. marts 2021 .....	kr.	1.693,45
pr. 1. marts 2022 .....	kr.	1.720,55
pr. 1. marts 2023 .....	kr.	1.748,08

Dette kampagnetillæg omfatter ikke alene helårsbeskæftigede medarbejdere, men også de medarbejdere, der år efter år kommer i arbejde i kampagne.

Kampagnetillægget udbetales ved en kampagnes slutning, og såfremt en medarbejder fratræder i løbet af en kampagne, tilkommer der medarbejderen en forholdsmæssig andel af nævnte tillæg.

---

## § 6 Tillægsbetalinger

---

a. Følgende arbejde betales med et tillæg på 25 %:

- Fremstilling af affaldsmel,
- rensning af frugtvandsbeholdere,
- flytning af frugtvandsledninger,
- rensning af bundfældningsdammen og
- hovedrengøring ved kampagnens slutning.

b. Der udleveres medarbejderne vandtæt tøj ved skiftning af sigte og rengøring samt pasning af vandingsanlæg

## Lønbilag for kartoffelsortercentraler

### § 1 Løn

a. Normaltimelønnen udgør inkl. chauffør- og trucktillæg

	Timeløn	Generelt funktionstillæg	Timeløn inkl. tillæg
pr. 1. marts 2021.....	kr. 144,22.....	kr. 7,20 .....	kr. 151,42
pr. 1. marts 2022.....	kr. 147,42.....	kr. 7,20 .....	kr. 154,62
pr. 1. marts 2023.....	kr. 150,57.....	kr. 7,20 .....	kr. 157,77

b. Medarbejdere, der overvåger større maskiners sortering og pakning, aflønnes efter løngruppe a. plus tillæg efter aftale.

### § 2 Tillæg til faglærte

Der ydes et tillæg til faglærte medarbejdere og medarbejdere sidestillet hermed

pr. time.....	kr. 4,50
---------------	----------

### § 3 Overarbejdsbetaling

For 1. og 2. time efter normal arbejdstids ophør (+30 %)

	Timeløn inkl. %-tillæg	Generelt funktionstillæg	I alt pr. overtime
pr. 1. marts 2021.....	kr. 187,49.....	kr. 7,20 .....	kr. 194,69
pr. 1. marts 2022.....	kr. 191,65.....	kr. 7,20 .....	kr. 198,85
pr. 1. marts 2023.....	kr. 195,74.....	kr. 7,20 .....	kr. 202,94

For overarbejde herudover samt arbejde på søn- og helligdage (+100 %)

	Timeløn inkl. %-tillæg	Generelt funktionstillæg	I alt pr. overtime
pr. 1. marts 2021.....	kr. 288,44.....	kr. 7,20 .....	kr. 295,64
pr. 1. marts 2022.....	kr. 294,84.....	kr. 7,20 .....	kr. 302,04
pr. 1. marts 2023.....	kr. 301,14.....	kr. 7,20 .....	kr. 308,34

### § 4 Anciennitetstillæg

a. Der ydes de ansatte anciennitetstillæg for beskæftigelse i samme virksomhed således:

Efter 1 års uafbrudt beskæftigelse pr. uge .....	kr. 184,29
Efter 3 års uafbrudt beskæftigelse pr. uge .....	kr. 230,41
Efter 5 års uafbrudt beskæftigelse pr. uge .....	kr. 257,00

En hel sæsons beskæftigelse regnes lig et anciennitetsår. Hvor der ydes personligt tillæg, er der adgang til at foretage modregning heri.

b. For afbrydelse af arbejdsperioden gælder følgende regler:

Hvis en medarbejder fratræder efter egen opsigelse, fortabes den opnåede anciennitet. I tilfælde, hvor en medarbejder afskediges, men genantages efter en periode, der ikke overstiger 6 måneder, bevarer medarbejderen dog den på afbrydelsestidspunktet

opnåede anciennitet. Ved afskedigelse, der har en uafbrudt varighed på over 6 måneder, bortfalder den tidligere opnåede anciennitet. Som afbrydelse af anciennitet regnes ikke fravær på grund af tilskadekomst, sygdom eller barsel, såfremt sådan er meddelt virksomheden inden forløbet af første sygedag, samt genindkaldelse til militærtjeneste.

Under fravær på grund af sygdom eller tilskadekomst skal der ikke ydes anciennitetstillæg.

---

## **§ 5 Tillægsbetalinger**

---

- a. På forlangende stiller kartoffelsortercentralerne forklæder og handsker til rådighed. Medarbejderne er ansvarlige for det udleverede, dog ikke i tilfælde af tyveri.
- b. Ved sorterarbejde i utilstrækkelig opvarmede pakkerum træffes lokal aftale om tilstrækkelig varm påklædning.

---

## **§ 6 Fridage**

---

- a. 1. maj er fridag fra kl. 12.00.

Presserende overarbejde kan dog kræves udført, men betales i så fald med timeløn plus de almindelige overtidsprocenter.

- b. Juleaftensdag og nytårsaftensdag er fridage.

Presserende overarbejde kan dog kræves udført, men skal i så tilfælde betales med timeløn plus et tillæg på 100 %.

## Lønbilag for lucerne- og græstørrerier

### § 1 Løn

Timeløn i dagdrift

	Timeløn	Generelt funktionstillæg	Timeløn inkl. tillæg
pr. 1. marts 2021.....	kr. 144,32.....	kr. 7,20 .....	kr. 151,52
pr. 1. marts 2022.....	kr. 147,52.....	kr. 7,20 .....	kr. 154,72
pr. 1. marts 2023.....	kr. 150,67.....	kr. 7,20 .....	kr. 157,87

Der ydes et tillæg til faglærte medarbejdere og medarbejdere sidestillet hermed på kr. 4,50 pr. time.

### § 2 Overarbejdsbetaling

For 1. og 2. time efter normal daglig arbejdstids ophør (+30 %)

	Timeløn inkl. %-tillæg	Generelt funktionstillæg	I alt pr. overtime
pr. 1. marts 2021.....	kr. 187,62.....	kr. 7,20 .....	kr. 194,82
pr. 1. marts 2022.....	kr. 191,78.....	kr. 7,20 .....	kr. 198,98
pr. 1. marts 2023.....	kr. 195,87.....	kr. 7,20 .....	kr. 203,07

For overarbejde herudover samt arbejde på søn- og helligdage (+80 %)

	Timeløn inkl. %-tillæg	Generelt funktionstillæg	I alt pr. overtime
pr. 1. marts 2021.....	kr. 259,78.....	kr. 7,20 .....	kr. 266,98
pr. 1. marts 2022.....	kr. 265,54.....	kr. 7,20 .....	kr. 272,74
pr. 1. marts 2023.....	kr. 271,21.....	kr. 7,20 .....	kr. 278,41

### § 3 Anciennitetstillæg

Der ydes ansatte anciennitetstillæg for beskæftigelse i samme virksomhed således:

Efter 1 års uafbrudt beskæftigelse pr. uge .....	kr. 173,66
Efter 3 års uafbrudt beskæftigelse pr. uge .....	kr. 230,41
Efter 5 års uafbrudt beskæftigelse pr. uge .....	kr. 248,16

En hel sæsons beskæftigelse regnes lig et anciennitetsår. Hvor der ydes personlige tillæg, er der adgang til at foretage modregning heri.

### § 4 Tillægsbetalinger mv.

a. Til den medarbejder, der overvåger tørreriets drift, ydes der et tillæg pr. time, så længe denne funktion varer.

pr. 1. marts 2021.....	kr. 13,06
pr. 1. marts 2022.....	kr. 13,27
pr. 1. marts 2023.....	kr. 13,48

Samme tillæg ydes til en medarbejder, der forlanges til at udføre en forvalters eller driftsleders funktion.

b. Hvor der ved læsning af piller i vogne forekommer generende støv, ydes der et tillæg pr. time på

pr. 1. marts 2021.....	kr. 7,83
pr. 1. marts 2022.....	kr. 7,96
pr. 1. marts 2023.....	kr. 8,09

c. Manuel rensning af støvfilter betales med et tillæg for rensning indtil 10 minutters varighed på

pr. 1. marts 2021.....	kr. 20,88
pr. 1. marts 2022.....	kr. 21,21
pr. 1. marts 2023.....	kr. 21,55

Kræves der eventuelt længere tid til filtrensning er tillægget på

pr. 1. marts 2021.....	kr. 33,96
pr. 1. marts 2022.....	kr. 34,50
pr. 1. marts 2023.....	kr. 35,05

Støvmaske bør være til rådighed ved dette arbejde.

d. Til medarbejdere, der beskæftiges ved udendørsarbejde, leverer tørrerierne gummiovertrækstøj. Til medarbejdere, beskæftiget ved ludning, udleveres arbejdshandsker, overtrækstøj og om nødvendigt ansigtsskærm. Medarbejderne er ansvarlige for det udleverede, dog ikke ved tyveri.

## Lønbilag for minkfodercentraler

### § 1 Løn

Timeløn, inkl. smuds-, kølerums- eller chaufførtillæg

	Timeløn	Generelt funktionstillæg	Timeløn inkl. tillæg
pr. 1. marts 2021.....	kr. 145,35.....	kr. 7,20 .....	kr. 152,55
pr. 1. marts 2022.....	kr. 148,55.....	kr. 7,20 .....	kr. 155,75
pr. 1. marts 2023.....	kr. 151,70.....	kr. 7,20 .....	kr. 158,90

### § 2 Tillæg til faglærte

Der ydes et tillæg til faglærte medarbejdere og medarbejdere sidestillet hermed

pr. time.....	kr. 4,50
---------------	----------

### § 3 Overarbejdsbetaling

For 1. og 2. time efter normal arbejdstids ophør (+30 %)

	Timeløn inkl. %-tillæg	Generelt funktionstillæg	I alt pr. overtime
pr. 1. marts 2021.....	kr. 188,96.....	kr. 7,20 .....	kr. 196,16
pr. 1. marts 2022.....	kr. 193,12.....	kr. 7,20 .....	kr. 200,32
pr. 1. marts 2023.....	kr. 197,21.....	kr. 7,20 .....	kr. 204,41

For efterfølgende overarbejdstimer indtil kl. 20.00, samt arbejde på søn- og helligdage indtil kl. 12.00 (+80 %)

	Timeløn inkl. %-tillæg	Generelt funktionstillæg	I alt pr. overtime
pr. 1. marts 2021.....	kr. 261,63.....	kr. 7,20 .....	kr. 268,83
pr. 1. marts 2022.....	kr. 267,39.....	kr. 7,20 .....	kr. 274,59
pr. 1. marts 2023.....	kr. 273,06.....	kr. 7,20 .....	kr. 280,26

For natarbejde, regnet fra kl. 20.00 og til normal arbejdstids begyndelse, samt for arbejde på søn- og helligdage efter kl. 12.00 (+100 %)

	Timeløn inkl. %-tillæg	Generelt funktionstillæg	I alt pr. overtime
pr. 1. marts 2021.....	kr. 290,70.....	kr. 7,20 .....	kr. 297,90
pr. 1. marts 2022.....	kr. 297,10.....	kr. 7,20 .....	kr. 304,30
pr. 1. marts 2023.....	kr. 303,40.....	kr. 7,20 .....	kr. 310,60

### § 4 Anciennitetstillæg

a. Der ydes ansatte anciennitetstillæg for beskæftigelse i samme virksomhed således:

Efter 1 års uafbrudt beskæftigelse pr. uge .....	kr. 184,40
Efter 3 års uafbrudt beskæftigelse pr. uge .....	kr. 239,27

Hvor der ydes personlige tillæg, er der adgang til at foretage modregning heri.

b. Afbrydelser i arbejdsperioden.

Som afbrydelser i arbejdsperioden med den virkning, at den opnåede anciennitet bortfalder, regnes principielt kun sådanne afbrydelser, som er forårsaget af medarbejderens opsigelse af arbejdsforholdet.

I tilfælde, hvor en medarbejder afskediges, men genantages efter en periode, der ikke overstiger 6 måneder, bevarer den pågældende den på afbrydelsestidspunktet opnåede anciennitet.

Ved afskedigelse, der har en uafbrudt varighed på over 6 måneder, bortfalder den tidligere opnåede anciennitet.

Under sygeperioder, ved uarbejdsdygtighed på grund af tilskadekomst under arbejdet samt under militære genindkaldelser, bevares den på afbrydelsestidspunktet hos den pågældende arbejdsgiver opnåede anciennitet, uanset periodens varighed, idet fraværsperioderne dog ikke beregnes som anciennitetstid.

---

## **§ 5 Beklædning**

---

Der udleveres de beskæftigede medarbejdere handsker og forklæder. De til kølerumsarbejde nødvendige beklædningsgenstande, såsom trøjer, huer og træskostøvler stilles til rådighed af arbejdsgiveren, og i øvrigt hvad arbejdsmiljøloven foreskriver. Medarbejderne er ansvarlige for det udleverede, dog ikke ved tyveri.

## Lønbilag for øvrige agroindustrielle virksomheder

Nærværende lønbestemmelser omfatter alt arbejde på øvrige industrivirksomheder inden for agro-akva-food området, det vil sige virksomheder, der leverer til eller modtager fra jordbrugssektoren eller forarbejder/producerer/transporterer animalske eller vegetabiliske produkter eller udfører arbejde i tilknytning hertil.

---

### § 1 Timeløn

---

Medarbejdere med mindre end 1 års praktisk erfaring efter det fyldte 18. år

	Timeløn	Generelt funktionstillæg	Timeløn inkl. tillæg
pr. 1. marts 2021.....	kr. 138,92.....	kr. 7,20 .....	kr. 146,12
pr. 1. marts 2022.....	kr. 142,12.....	kr. 7,20 .....	kr. 149,32
pr. 1. marts 2023.....	kr. 145,27.....	kr. 7,20 .....	kr. 152,47

Medarbejdere med mindst 1 års praktisk erfaring efter det fyldte 18. år samt medarbejdere med erhvervsuddannelse med mindre end 1 års praktisk erfaring efter endt uddannelse.

	Timeløn	Generelt funktionstillæg	Timeløn inkl. tillæg
pr. 1. marts 2021.....	kr. 143,21.....	kr. 7,20 .....	kr. 150,41
pr. 1. marts 2022.....	kr. 146,41.....	kr. 7,20 .....	kr. 153,61
pr. 1. marts 2023.....	kr. 149,56.....	kr. 7,20 .....	kr. 156,76

Medarbejdere med erhvervsuddannelse med mere end 1 års praktisk erfaring efter endt uddannelse.

	Timeløn	Generelt funktionstillæg	Timeløn inkl. tillæg
pr. 1. marts 2021.....	kr. 145,21.....	kr. 7,20 .....	kr. 152,41
pr. 1. marts 2022.....	kr. 148,41.....	kr. 7,20 .....	kr. 155,61
pr. 1. marts 2023.....	kr. 151,56.....	kr. 7,20 .....	kr. 158,76

---

### § 2 Tillæg til faglærte

---

Der ydes et tillæg til faglærte medarbejdere og medarbejdere sidestillet hermed

pr. time.....	kr. 4,50
---------------	----------

---

### § 3 Overarbejdsbetaling

---

For overarbejde på hverdage betales følgende tillæg:

1. og 2. klokketime efter normal arbejdstid

pr. 1. marts 2021.....	kr. 42,62
pr. 1. marts 2022.....	kr. 43,30
pr. 1. marts 2023.....	kr. 43,99

3. og 4. klokketime efter normal arbejdstid

pr. 1. marts 2021.....	kr. 67,91
pr. 1. marts 2022.....	kr. 69,00
pr. 1. marts 2023.....	kr. 70,10



5. klokke time og derefter indtil den normale arbejdstids begyndelse

pr. 1. marts 2021.....	kr. 127,02
pr. 1. marts 2022.....	kr. 129,05
pr. 1. marts 2023.....	kr. 131,11

For overarbejde forud for normal arbejdstid, således at der arbejdes ind i den normale arbejdstid, såvel ved dagarbejde som ved forskudte hold, når overarbejdet ligger inden for tidsrummet kl. 6.00 til kl. 18.00.

pr. 1. marts 2021.....	kr. 42,62
pr. 1. marts 2022.....	kr. 43,30
pr. 1. marts 2023.....	kr. 43,99

Overarbejde forud for normal arbejdstid, når overarbejdet ligger inden for tidsrummet fra kl. 18.00 til kl. 6.00.

pr. 1. marts 2021.....	kr. 127,02
pr. 1. marts 2022.....	kr. 129,05
pr. 1. marts 2023.....	kr. 131,11

Tilsiges en medarbejder til at udføre arbejde på en i forvejen tilsikret hel hverdagsfriday betales følgende tillæg:

Timer mellem kl. 6.00 og kl. 18.00.

pr. 1. marts 2021.....	kr. 67,91
pr. 1. marts 2022.....	kr. 69,00
pr. 1. marts 2023.....	kr. 70,10

Timer mellem kl. 18.00 og kl. 6.00.

pr. 1. marts 2021.....	kr. 127,02
pr. 1. marts 2022.....	kr. 129,05
pr. 1. marts 2023.....	kr. 131,11

For arbejde på søn- og helligdage betales følgende tillæg:

Fra den daglige normale arbejdstids begyndelse og indtil kl. 12.00.

pr. 1. marts 2021.....	kr. 84,67
pr. 1. marts 2022.....	kr. 86,02
pr. 1. marts 2023.....	kr. 87,40

Fra kl. 12.00 og indtil den normale arbejdstids begyndelse.

pr. 1. marts 2021.....	kr. 127,02
pr. 1. marts 2022.....	kr. 129,05
pr. 1. marts 2023.....	kr. 131,11

Søndag morgen forud for den normale arbejdstids begyndelse.

pr. 1. marts 2021.....	kr. 127,02
pr. 1. marts 2022.....	kr. 129,05
pr. 1. marts 2023.....	kr. 131,11

Tilsiges en medarbejder til at arbejde i spisepausen, og denne derved forskydes ud over ½ time, betales der herfor:

pr. 1. marts 2021.....	kr. 30,07
pr. 1. marts 2022.....	kr. 30,55
pr. 1. marts 2023.....	kr. 31,04

---

#### **§ 4 Anciennitetstillæg**

---

Der ydes anciennitetstillæg for beskæftigelse i samme virksomhed således (pr. uge):

Efter 1 års uafbrudt beskæftigelse .....	kr. 173,66
Efter 3 års uafbrudt beskæftigelse .....	kr. 230,41
Efter 5 års uafbrudt beskæftigelse .....	kr. 248,06

Hvor der ydes personlige tillæg er der adgang til at foretage modregning heri.

## STIKORDSREGISTER

40-timers arbejdsuge .....	8
Adoptanter .....	24
Akkord .....	11
Anciennitetstillæg .....	11
Ansættelsesbevis .....	6
Arbejdsmarkedspension .....	41
Arbejds miljørepræsentanter .....	29
Arbejdstid .....	7; 9
Barselsudligning .....	24
Børneomsorgsdage .....	22
Børns sygdom .....	21
Deltidsbeskæftigelse .....	7
Efteruddannelse .....	31
Fastlønsaftaler .....	12
Ferie .....	18
Ferie afholdt i timer .....	19
Feriefridage .....	17
Feriegodtgørelse .....	18
Feriekort .....	18
Firmapensionsordning .....	42
Fjerkræproduktion (rugerier) .....	48
Fonde .....	39
Forskudt arbejdstid .....	14
Forældreorlov efter 1. juli 2021 .....	23
Fratrædelsesgodtgørelse .....	26
Fritvalgskonto .....	43
Funktionærlignende ansættelse .....	43
Grovvarehandler .....	50
Grøn omstilling .....	46
Gulerodspakkerier og aspargescentraler .....	52
Gyldighedsområde .....	6
Holddriftsarbejde .....	14
Hovedaftalen .....	40
Indfasning af pension .....	42
Kartoffelmelsfabrikker .....	54
Kartoffelsortercentraler .....	56
Kodeks for aftaler med udenlandske medarbejdere .....	45
Kompetenceudvikling .....	31
Kontrol .....	34
Lokalaftaler .....	33
Lokalløn .....	10
Lucerne- og græstørrerier .....	58
Lægning af arbejdstid .....	7
Lønningsperioden .....	12
Medarbejdere med nedsat arbejdsevne .....	47
Minkfodercentraler .....	60
Modregning .....	41
Natarbejde .....	38
Nyoptagne virksomheder .....	6
Oplysninger om underleverandører .....	46
Overarbejde .....	13
Overenskomstfastsatte fridage .....	18
Overenskomstfravigende lokalaftaler .....	33
Pensionsbidrag .....	41
Pensionsbidraget .....	19
Pensionsindfasning .....	41
Regler for behandling af faglig strid .....	40
Rådighedsvagt .....	15
Samarbejdsaftalen .....	40

Seniorfridage .....	38
Seniorsamtaler .....	38
SH-konto .....	15
Sundhedsordning .....	20; 42
Sympatikonflikt .....	36
Særoverenskomst .....	6
Søgnehelligdags- og fridagskonto .....	15
Takograf .....	33
Tillidsrepræsentanter .....	27
Timeløn .....	10
Uddannelse i forbindelse med opsigelse .....	26
Uddannelsesambassadør .....	32
Ugentlig arbejdstid .....	8
Underleverandører .....	35
Ungarbejdere .....	11
Vejledning ved opsigelse .....	27
Vikarer .....	36
Weekendarbejde .....	9
Øvrige agroindustrielle virksomheder .....	62









**GLS-A**  
Agro Food Park 13  
8200 Aarhus N  
8740 3400  
info@glS-a.dk



**3F**  
Kampmannsgade 4  
1790 København V  
70 300 300  
3f@3f.dk