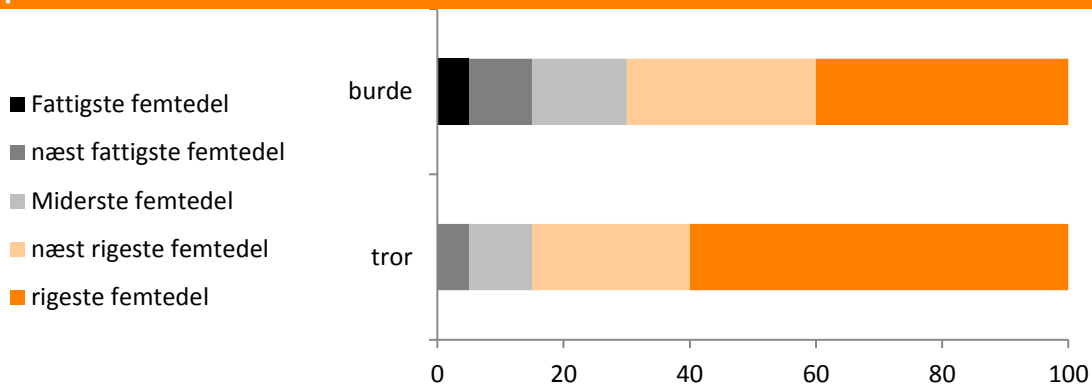


Danskerne ønsker mere lighed i formuer

Formuer burde være ganske ligeligt fordelt, det mener 77 pct. af danskerne. 8 ud af 10 danskere er endda enige om, at den rigeste femtedel af danskerne burde have mindre end 40 pct. af de samlede formuer, og at den fattigste femtedel burde have mindst 5 pct.. Personer med meget høje indkomster har tilbøjelighed til at ønske mindre formulighed end personer med lave indkomster. Det samme gælder politiske ståsted, hvor borgerlige stemmer i mindre grad ønsker omfordeling. Overraskende er det, at over 50 pct. af stemmerne - med undtagelse af Liberal Alliance - mener, at der skal være større omfordeling. Og selv over en tredjedel af Liberal Alliances stemmer ønsker større omfordeling.

Danskerne mener formuefordelingen burde være markant mere lige, end hvad de tror den er. 8 ud af 10 danskere tror, at den rigeste femtedel ejer 60 pct. (eller mindre) af formuerne i Danmark. Samtidig mener de, at de rigeste højst burde eje 40 pct. (jf. figur 1). Figur 1 viser forskellen på, hvordan danskerne tror formuerne er fordelt, og hvordan de mener de burde være fordelt.

FIGUR 1: DANSKERNES OPFATTELSE AF FORMUEFORDELING I DK, opdelt i kvintiler



Note: 8 ud af 10 mener, at formuerne burde være mindst lige så lige, som fordeling i den øverste bjælke. 8 ud af 10 tror, at fordelingen er som den nederste eller mere lige.

Kilde: Cevea på baggrund af Userneeds survey april 2014. 709 respondenter for "burde", 713 for "tror".

Kontakt

Jens Jonathan Steen,
analysechef
T. 41774571
E. jjs@cevea.dk

Forfatter

Maj Baltzarsen, analytiker
E. mab@cevea.dk

Christian Gormsen, økonom
E. cgo@cevea.dk

Notat

Tema: Ny ulighed
Publiceret d. 11-08-2014

Nærværende rapport må kun citeres med udtrykkelig kildehenvisning til Cevea

Som det fremgår i figur 1, ønsker danskerne en ganske lige fordeling af formuerne i Danmark. 8 ud af 10 mener, at den fattigste femtedel burde have mindst 5 pct. af de samlede formuer. Lige så mange ønsker, at de næst fattigste og middelklassen får en større andel af de samlede formue.

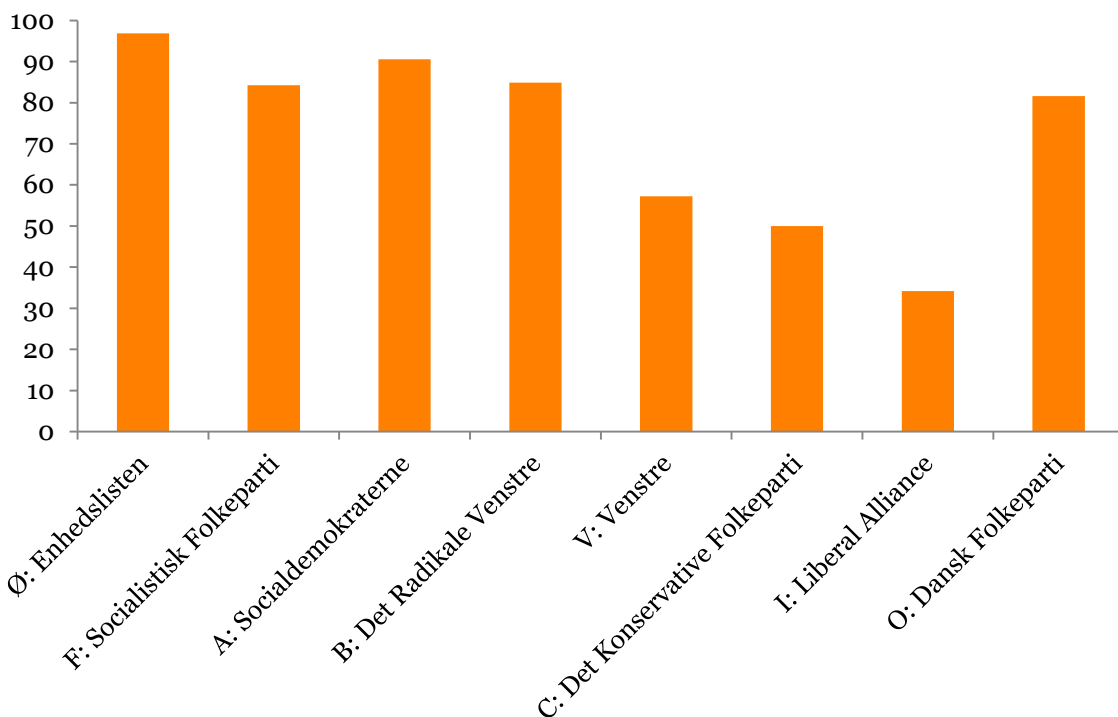
Som det fremgår i figur 1, er der en tydelig kløft mellem, hvad danskerne ønsker formuefordeling er, og hvad de tror den er. Der er dog stor spredning på, hvilke personer ønsker større omfordeling fra de rigeste til de fattigste, og hvilke personer er tilfreds med en relativ skæv fordeling af formuerne.

Sammenhæng mellem politisk ståsted og holdning til omfordeling af formue

Generelt er der en sammenhæng mellem, hvor mange ønsker større omfordeling, og hvor på det politiske spektrum, de befinder sig. Figur 2 viser sammenfaldet mellem, hvad personer stemte ved sidste valg, og hvilken formuefordeling de ønsker i Danmark. Ønsket om omfordeling er beregnet ud fra, hvordan folk tror formuerne er fordelt, og hvordan de hver især mener, fordelingen burde være.

Hele 77 pct. af alle danskere ønsker en større omfordeling. Personer som har stemt på centrum-og venstre partier og Dansk Folkeparti ved seneste valg ønsker dog i endnu højere grad omfordeling af formuer. Mellem 82 pct. og 97 pct. af de, som har stemt på nævnte partier, ønsker større omfordeling mellem rig og fattig. Stort set alle personer (97 pct.), der ved sidste valg stemte på Enhedslisten, ønsker større lighed i formuer.

FIGUR 2: ANDEL PERSONER DER MENER, AT DER SKAL VÆRE STØRRE OMFORDELING FRA RIGESTE TIL FATTIGSTE FORDELT PÅ STEMME VED SENESTE VALG



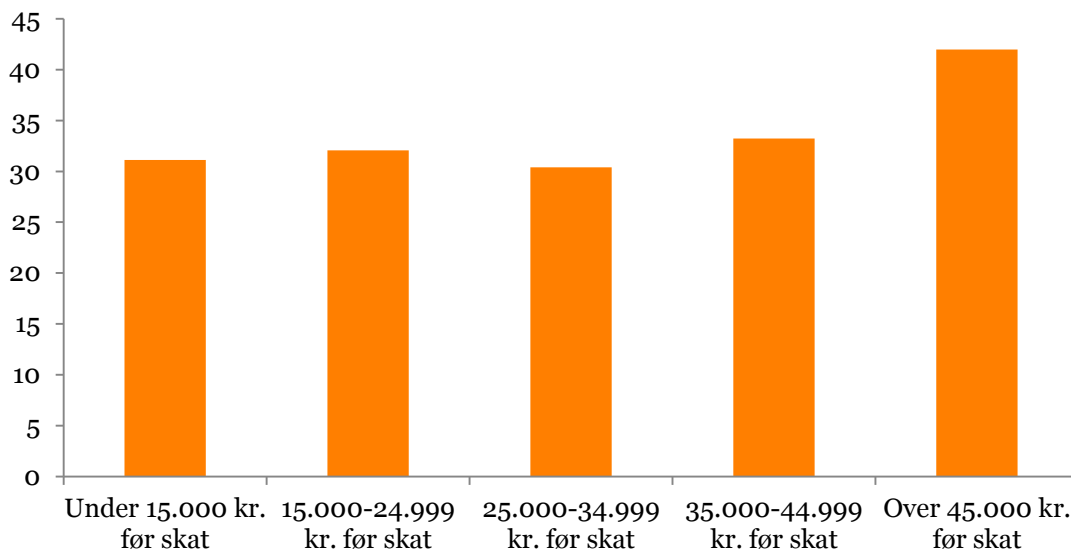
ANM: intervallet for respondenter (n) = 32- 106
 Kilde: Cevea på baggrund af Userneeds survey april 2014

Over halvdelen af Venstres og Konservatives stemmer ønsker større omfordeling (hhv. 57 og 50 pct.) ønsker større omfordeling. Der er kun ét parti, som skiller sig særligt ud ved, at færre end halvdelen af vælgerne ikke ønsker mindre omfordeling. Kun 34 pct., der stemte Liberal Alliance ved sidste valg, ønsker større omfordeling mellem rig og fattig.

Personer med meget høje indkomster ønsker ikke større omfordeling

Der er ligeledes et sammenfald mellem personers indkomst og deres holdninger til, hvor meget omfordeling der burde være i Danmark. Det er dog særligt de højest lønnede, som skiller sig ud fra resten af befolkningen. Som det fremgår i figur 3, mener personer med indkomster over 45.000 kr. før skat, at de rigeste burde have hele 42 pct. af formuen i Danmark. Dette er en tydelig forskel i forhold til resten af befolkningen, som mener, at de rigeste kun burde have ca. 30 pct. af de samlede formuer.

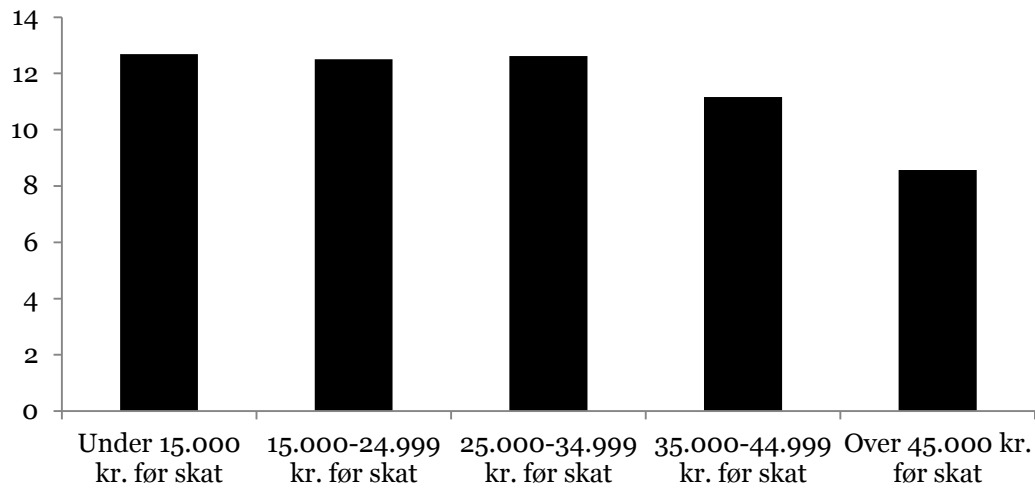
FIGUR 3: HVOR STOR EN ANDEL AF DEN SAMLEDE FORMUE DEN RIGESTE FEMTEDEL BØR HAVE FORDELT PÅ SVARPERSONERNES INDKOMST



ANM: intervallet for respondenter (n) = 72- 160
Kilde: Cevea på baggrund af Userneeds survey april 2014

De rigeste danskere skiller sig også ud i holdning til, hvor meget fattige burde eje. Som vist i figur 4 mener personer med indkomster over 45.000 kr. før skat, at den fattigste femtedel skal eje 8,6 pct. af de samlede formuer. Resten af befolkningen mener derimod, at de fattigste danskere burde eje ca. 12 pct. (jf. figur 4).

FIGUR 4: HVOR STOR EN ANDEL AF DEN SAMLEDE FORMUE DEN FATTIGSTE FEMTEDEL BØR HAVE FORDELT PÅ SVARPERSONERNES INDKOMST

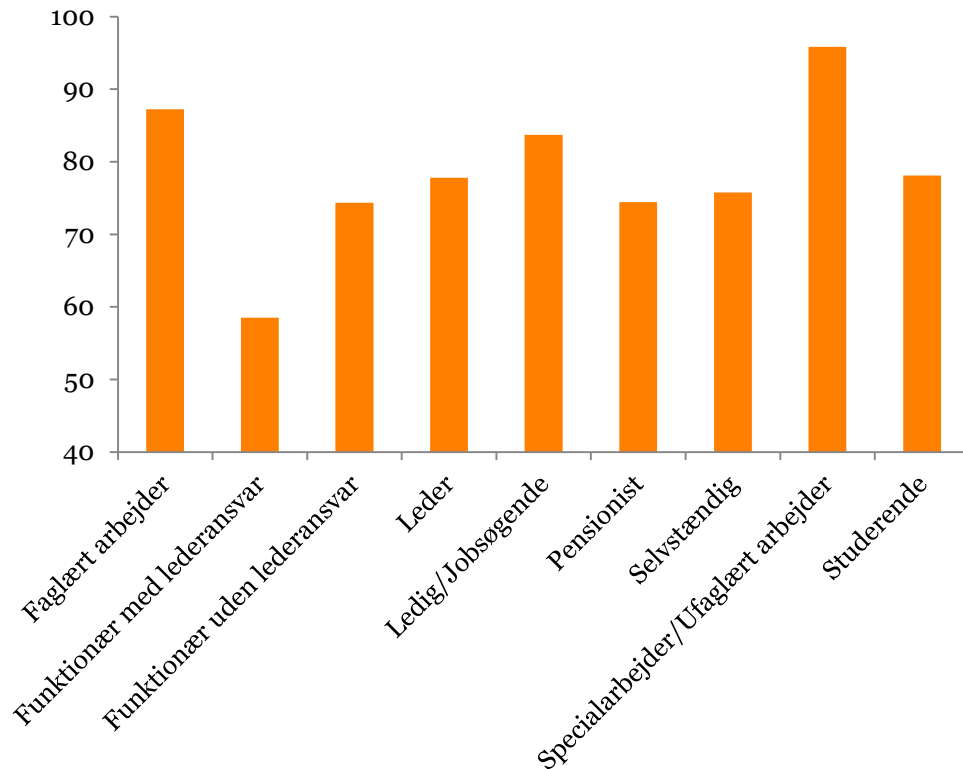


ANM: intervallet for respondenter (n) = 32- 106
 Kilde: Cevea på baggrund af Userneeds survey april 2014

Færrest funktionærer med ledelsesansvar ønsker omfordeling fra rig til fattig

Langt de fleste ønsker større omfordeling mellem rig og fattig, men især ufaglærte og faglærte er størst tilhænger (jf. figur 5). Hele 96 pct. ufaglærte arbejdere (specialarbejdere) og 87 pct. faglærte arbejdere mener, at der skal være større omfordeling. Personer med ledelsesansvar er mindre tilbøjelige til at ønske en større omfordeling mellem rig og fattig. Funktionærer med ledelsesansvar skiller sig dog særligt ud, da kun 59 pct. ønsker mere omfordeling.

FIGUR 5: ANDEL PERSONER DER MENER, AT DER SKAL VÆRE STØRRE OMFORDDELING FRA RIGESTE TIL FATTIGSTE FORDELT PÅ STILLING



ANM: intervallet for respondenter (n) = 17- 191
 Kilde: Cevea på baggrund af Userneeds survey april 2014

Konklusion

Danskerne er i høj grad enige om en ting; nemlig, at der burde være større omfordeling af formuerne mellem rig og fattig.

Der er dog et sammenfald mellem danskernes politiske ståsted og deres holdninger til, hvorvidt vi skal have mere omfordeling. Borgerlige stemmer har mindre tilbøjelighed til at ønske større omfordeling mellem rig og fattig – og særligt Liberal Alliances stemmer ønsker ikke større omfordeling.

Ligesom der er et sammenfald mellem størrelsen af indkomster og holdningerne til, hvor meget rige og fattige burde eje. Danskere med indkomster over 45.000 kr. før skat ønsker generelt en mindre lige fordeling af formuer end resten af befolkningen.

Det er bemærkelsesværdig, at der er stor forskel på, hvad danskerne tror formueuligheden er, og hvad de mener den burde være. Indeværende undersøgelse peger mod, at danskerne i høj grad efterspørger lighed.

BOKS: BAGGRUND FOR ANALYSEN

Indeværende spørgeskemaundersøgelse er foretaget af Userneeds i perioden 2. til 9. april 2014. Spørgeskemaundersøgelsen er lavet på baggrund af en stikprøve med 1000 respondenter, som i vid udstrækning fordeler sig på samme måde som befolkningen efter Danmarks Statistik.

Formue i dette notat omfatter indehavende på bankkonti og aktie- og obligationsværdier fratrukket gæld.

Vores formuefordeling er opgjort efter, hvor meget hver femtedel af danskerne ejer (kvintiler). Det betyder, at formueulighed afgøres af fem variable. For at afgøre, om en fordeling er mere ulige end en anden kræver det derfor flere kriterier. Vi har brugt nedenstående procedure til at sammenligne fordelinger.

Figur 1: En fordeling regnes for mere ulige i følgende prioriterede rækkefølge:

1. Hvis den rigeste og den næst rigeste femtedel danskere tilsammen har en større andel af formuen.
2. Givet 1: Hvis den fattigste og den næst fattigste femtedel danskere tilsammen har en lavere andel af formuen.
3. Givet 1 og 2: Hvis den rigeste femtedel har en større andel af formuen.
4. Givet 1, 2 og 3: Hvis den fattigste femtedel har en lavere andel af formuen.

Figur 2 og 5: En person ønsker omfordeling, hvis vedkommende mener:

1. at den fattigste femtedel burde have mere, end personen tror, de har
2. og at den rigeste femtedel burde have mindre, end personen tror, de har.

Figur 3 og 4: Er beregnet på gennemsnit for de forskellige grupper.