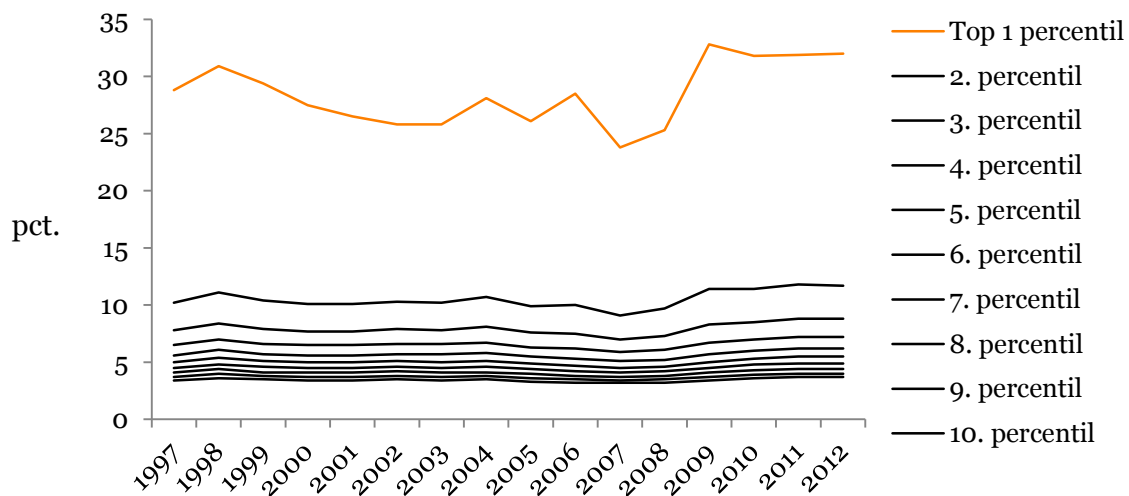


Den rigeste 1 pct. ejer ca. en tredjedel af formueværdien i Danmark

Danmark har oplevet stigende uligheder målt på indkomst de seneste år. Men indkomstforskelle fortæller dog kun én side af historien om velstandsfordelingen i Danmark. Analyser af formuekoncentrationen giver et endnu stærkere billede af et ulige Danmark, hvor den rigeste 1 pct. af befolkningen har en samlet nettoformue på 512 milliarder kroner og er dermed 32 gange rigere end gennemsnits danskeren.

Den allerrigeste del af befolkningen er betydeligt rigere end resten af befolkningen. Den rigeste 1 pct. af den danske befolkning ejer 32 pct. af den samlede nettoformue i Danmark, og formuekoncentrationen er kun steget efter krisen. I alt ligger 88,3 pct. af den samlede nettoformue hos de rigeste 10 pct. af befolkningen, men formuen er især koncentreret hos den allerrigeste 1 pct. af danskerne som vist i figur 1, der illustrerer koncentrationen af nettoformuen hos de 10 pct. rigeste danskere.

FIGUR 1: DE RIGESTE 10 PCT. AF DANSKERES ANDEL AF DEN SAMLEDE NETTOFORMUE



Kontakt

Jens Jonathan Steen,
analysechef
T. 41774571
E. jjs@cevea.dk

Forfatter

Maj Baltzarsen, analytiker
E. mab@cevea.dk

Christian Gormsen, økonom
E. cgo@cevea.dk

Notat

Tema: Ny ulighed
Publiceret d. 23-6-2014

Nærværende rapport må kun citeres med udtrykkelig kildehenvisning til Cevea

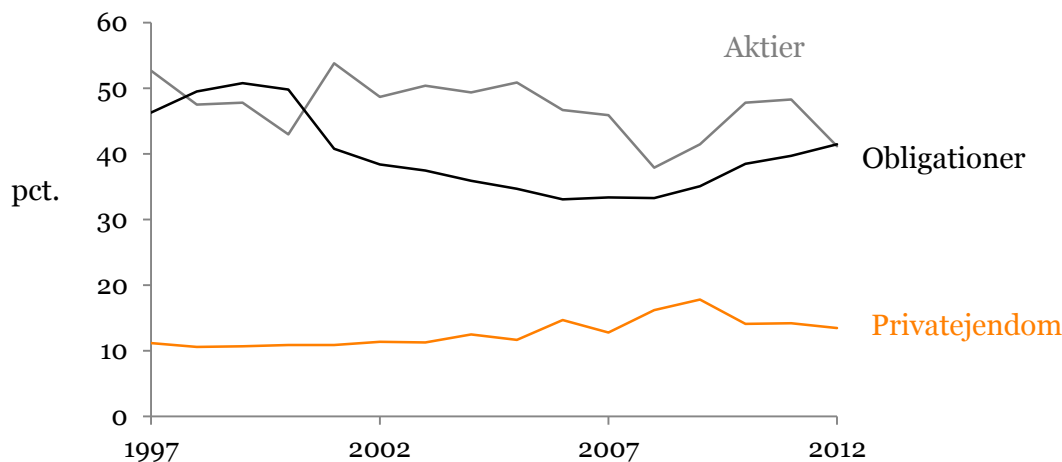
Som vist i figur 1 er der stor forskel på, hvor stor en andel af den samlede nettoformue der ejes af henholdsvis de rigeste 1 pct. og de næst rigeste 2 - 10 pct. af befolkningen. De rigeste 1 pct. af danskerne har en formueværdi på 512 milliarder kroner i 2012, hvorimod den anden rigeste procent af danskerne har en formueværdi på 187 milliarder kroner. Danskernes nettoformue var i 2012 ca. 1600 milliarder kr.

De rigeste 1 pct. ejer 40 pct. af alle aktier og obligationer

Det er især aktier og obligationer, der er koncentreret hos de få allerrigeste danskere. I 2012 ejede den rigeste 1 pct. af befolkningen over 40 pct. af aktierne og obligationerne i Danmark som vist i figur 2. På trods af at private ejendomme er mere ligeligt fordelt, ejer den rigeste 1 pct. 13,5 pct. af værdien af private ejendomme.

FIGUR 2: KONCENTRATION AF AKTIVER I DANMARK

Andel ejet af den 1 % rigeste del af befolkningen, opdelt på type af aktiv



Uligheden er steget efter krisen

En analyse af formuefordelingen for hele befolkningen viser, at uligheden i formuekoncentrationen er steget efter krisen. Figur 3 viser fordelingen af nettoformuen fra 1997 – 2012 for hele befolkningen. Som vist i figur 3 faldt formueuligheden i årene op til krisen, men efter krisen er formuekoncentrationen i Danmark øget. Den fattigste del af befolkningen er blevet hårdt ramt af boliggyld og faldende boligpriser og ejer derfor en mindre andel af den samlede nettoformue efter krisen, hvorimod den rigeste del har fået større andel af den samlede nettoformue.

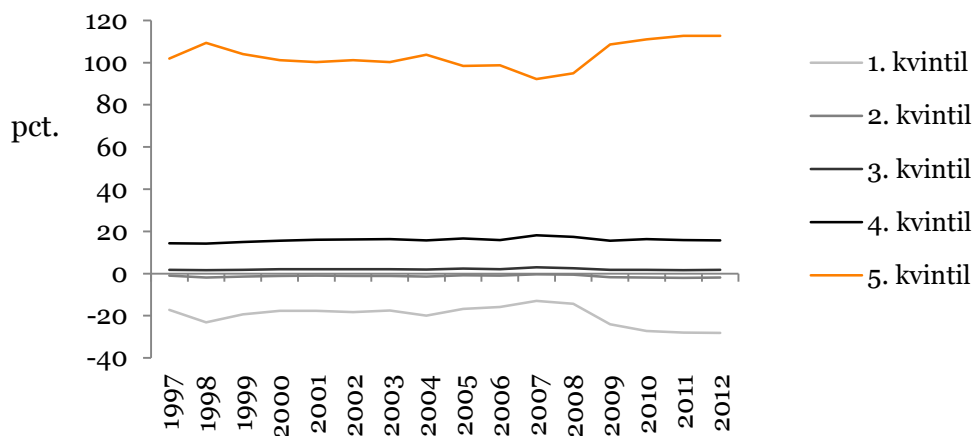
Den primære årsag til faldende formueulighed i årene op til krisen er boligboblen. Andelen af boligejere i Danmark er høj, og hele 70 pct. af befolkningen ejer privat- eller andelsbolig¹. Den høje

¹ Danmarks Statistik, serie: BOL201: Personer i boliger efter område, anvendelse, udlejningsforhold, ejerforhold, opførelsesår, alder og køn. Opgørelse fra 2014. Andelen af privatboligejere udgør 59 %.

andel af boligejere medførte i årene inden boligkrisen et fald i formueuligheden, hvor en større del af befolkningen fik del i de stigende boligværdier. Mellem 2003 – 2008 steg værdien af alle aktiver, men værdien af boliger steg relativt mere end aktie- og obligationsværdierne (jf. figur 4). Boligformuens relativt høje værdistigning indtil 2008 kom dermed store dele af befolkningen til gode inden krisen, men er ligeledes skyld i den stigende formueulighed efter krisen.

Efter boligboblens brist i 2008 er formueuligheden steget betydeligt. Den stigende ulighed kan især tilskrives et kraftigt fald i boligpriserne, som rammer store dele af befolkningen samtidig med, at fremgangen på aktie- og obligationsmarkedet i høj grad kommer de rigeste danskere til gode grundet deres høje andel af aktier og obligationer. Krisen har især været hård for den nederste femtedel af befolkningen, hvis boliger er faldet betydeligt i værdi, mens deres boliggæld stadig er på samme høje niveau som før krisen.

FIGUR 3: KONCENTRATIONEN AF NETTOFORMUEN, BEFOLKNINGEN INDDelt I FEMTEDELE (KVINTILER)



Kilde: Cevea på baggrund af Danmarks Statistik

Den høje boliggæld øger skævheden

Den høje andel af boligejere medfører en høj gældsrate i den danske befolkning på grund af boliggæld, og over en tredjedel af den danske befolknings nettoformue er negativ på grund af boliggæld². Som vist i figur 3 har den nederste femtedel af befolkningen gæld svarende til -28 pct. af den samlede nettoformue. Den næstnederste femtedel og den midterste femtedel har en nettoformue svarende til ca. nul. Da de fattigste 34 pct. af befolkningen er forgældede, ejer den rigeste femtedel 113 pct. af den samlede nettoformue.

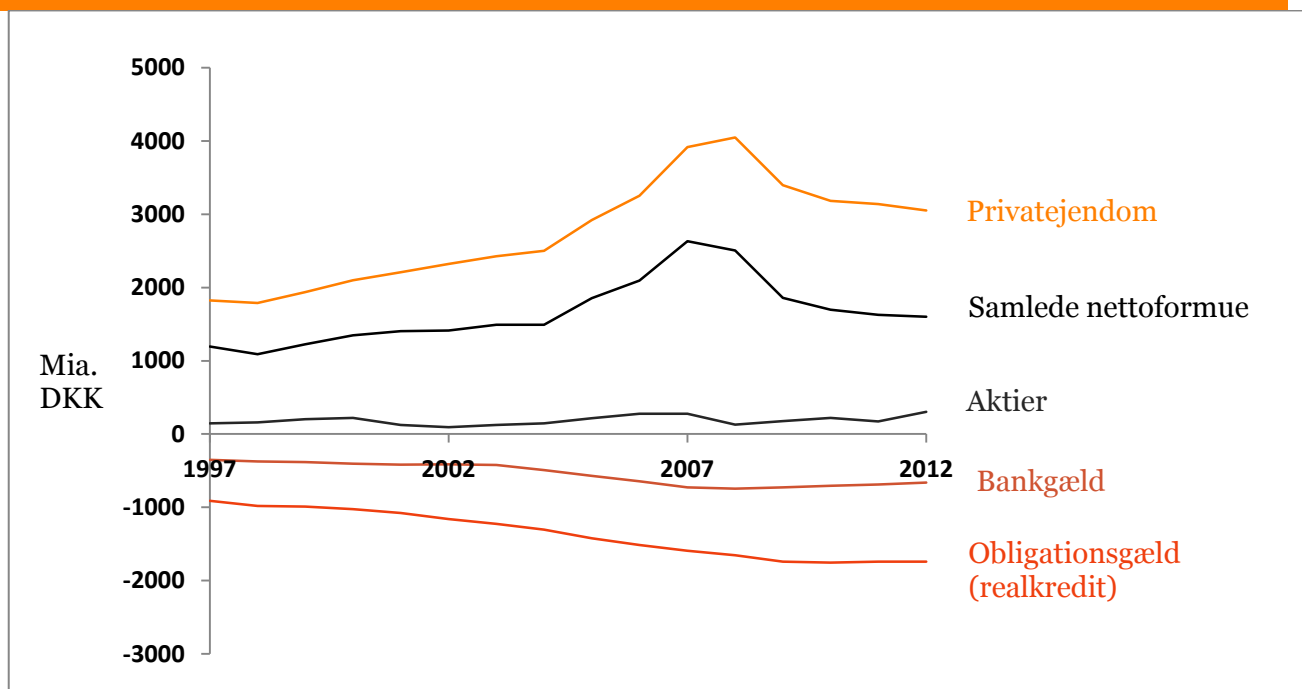
Privatejendom er det største aktiv i den samlede nettoformue. Den samlede nettoformue var i 2012 ca. 1600 milliarder kroner, og værdien af privatejendom var over 3000 milliarder. Årsagen til at den samlede nettoformue er lavere end den samlede værdi af privatejendom er danskernes høje gældsrate, som trækker den samlede nettoformue betydeligt ned (jf. figur 4)

² 34 pct. af befolkningen har en negativ nettoformue, og den samlede gæld udgør i alt -30 pct. af den samlede nettoformue, hvilket trækker den rigeste andel af nettoformuen betydeligt op.

Da boligboblen brast, steg uligheden

Som det fremgår i figur 4 er der en tydelig sammenhæng mellem boligboblen og stigningen i den samlede nettoformue. Inden krisen var boligværdistigningerne relativt høje i forhold til aktieværdistigningerne og var derfor den primære årsag til værdistigningen i den samlede nettoformue. Efter krisen er værdien af boliger faldet mere og over en længere periode end aktieværdierne, hvilket har medført en stigning i formueuligheden, da de rigeste ejer store dele af aktie- og obligationsformuen i Danmark.

FIGUR 4: DEN SAMLEDE NETTOFORMUEVÆRDI FOR HELE BEFOLKNINGEN, INDELT I AKTIVER OG PASSIVER



Kilde: Cevea på baggrund af Danmarks Statistik

Analyse af formuekoncentrationen i Danmark giver et stærkt billede af et ulige Danmark, hvor de få ejer store dele af den samlede nettoformue. Det er især de allerrigeste som skiller sig ud ved at eje store dele af de samlede aktie- og obligationsformuer i Danmark. Boligkrisen har øget formueuligheden og har i særdeleshed ramt den fattigste del af befolkningen, som har stor boliggæld.

Analyse af formuekoncentrationen giver et andet billede af uligheden i Danmark før og efter krisen end analyser af indkomstfordelingen hos befolkningen. Hvor indkomstiligheden steg i Danmark i tiden op mod krisen, og de senere år har ligget relativt stabilt³, ser det omvendt ud for uligheden i formuer. Sagt på en forenklet måde steg parcelhusejernes formue relativt mere end direktørens indkomst i årene før krisen, hvorfor formue- og indkomstiligheden ikke følger hinanden.

³ Cevea, 2014: Ulighed stiger mest i Danmark.

BOKS: BAGGRUND FOR ANALYSEN

Indeværende analyse er udført på baggrund af særudtræk fra Danmarks Statistiks indkomstregister. Data omfatter formuen for ejendomsværdi, aktieværdi, obligationsformue, pantebreve, obligationsgæld, bankgæld og gæld i pantebreve. Nettoformue i udlandet indgår ligeledes i data.

Nettoformuen inkluderer ikke pensionsformuer, øvrige pensionsrettigheder (fx tjenestemandspension), andelsbeviser (gæld er inkluderet, men ikke værdi af andelsbeviser), unoterede aktier mv., samt øvrige fysiske aktiver som biler, både, indbo og kunst mv. Private fonde er heller ikke inkluderet i indkomstregisteret.

Analysen af formuefordelingen skal tolkes med forsigtighed, da den ikke omfatter en samlet opgørelse af totale formuer i Danmark. Pensionsformuerne, som samlet set overstiger værdien af den samlede nettoformue, er bl.a. ikke inkluderet i nettoformuen.

Formuekoncentrationen kan derfor være overestimeret, da pension må antages at have en mere lige fordeling end værdien af private ejendomme og størrelsen af pensionsformuen taget i betragtning kan dette have stor betydning for formueuligheden.

Der findes ikke sammenlignelige internationale formueopgørelser, hvorfor det ikke er muligt at sammenligne den danske nettoformuefordeling med andre lande. De danske registerdata på nettoformuer er forholdsvis unikke. I andre lande kan ofte udelukkende bruges skatte- eller surveydata, som er forholdsvis upræcise.