

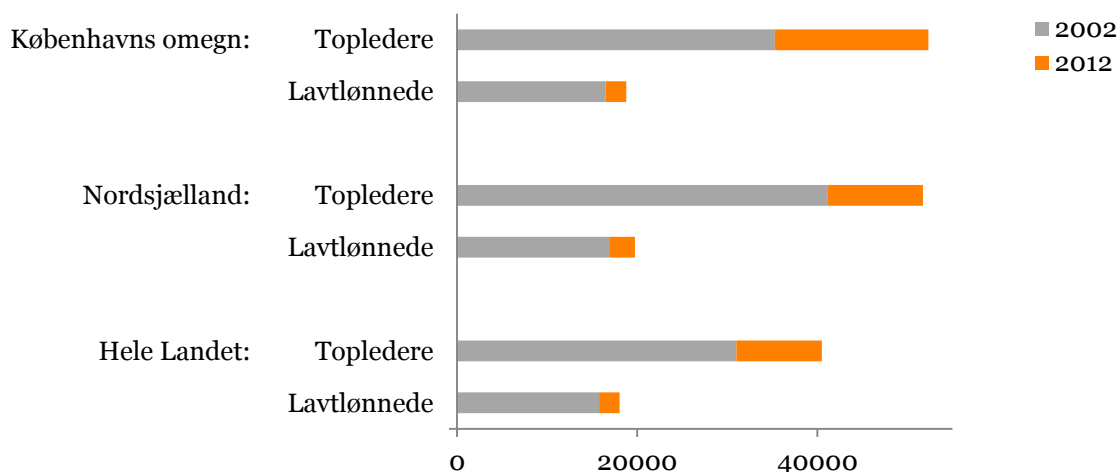
Uligheden i indkomster stiger

Topledere har ikke kun alene højeste disponible indkomst, de har også oplevet en væsentlig højere stigning end andre lønmodtagere. Indkomstgabet mellem topledere og lavtlønnede er steget væsentligt siden 2002. Topledere har oplevet en stigning i deres disponible indkomst på mellem 21 pct. og 48 pct., hvilket primært skyldes højere erhvervsindkomster, hvorimod lavtlønnede kun har oplevet en stigning på mellem 9 pct. og 18 pct. På landsplan er gabet mellem topledere og lavtlønnedes årlige disponible indkomst steget med over 86.000 kr. siden 2002.

På landsplan er topledernes disponible indkomst i perioden 2002 til 2012 steget meget mere end lavtlønnede lønmodtageres. I kroner og øre havde topledere i 2012 485.846 kr. til rådighed og lavtlønnede 216.689 kr.

Københavns omegn har den største indkomstulighed i Danmark. Toplederne i København omegn har oplevet den største stigning i disponibel indkomst og ender dermed i 2012 med landets højeste disponible indkomst. Den disponible indkomst for topledere i København omegn er over de 10 år steget med 48 pct., mens den kun er steget med 14 pct. for lavtlønnede. Topledere i Nordsjælland havde i 2002 landets højeste disponible indkomst men er blevet overhælet af Københavns omegn siden da og ligger nu på andenpladsen.

FIGUR 1: DE LANDSDELE MED STØRST ULIGHED I DISPONIBEL MÅNEDSINDKOMST I 2002 OG 2012, DKK, inflationskorrigeret



Kilde: Cevea på baggrund af Danmarks Statistik

I 2012 havde topledere i København omegn en disponibel indkomst på 52.338 kr. om måneden mod landsgennemsnittet på 40.487 kr., mens lavtlønnede lønmodtagere i Københavns omegn kun havde

Kontakt

Jens Jonatan Steen,
analysechef
T. 41 77 47 71
E. jjs@cevea.dk

Forfatter

Maj Baltzarsen, analytiker
E. mab@cevea.dk

Anna Heickendorff, praktikant
E. ahh@cevea.dk

Notat

Tema: arbejdsmarked
Publiceret d. 17-10-2014

Nærværende rapport må kun citeres med udtrykkelig kildehenvisning til Cevea

en disponibel indkomst på 18.800 kr., hvilket kun er ca. 700 kr. mere end landsgennemsnittet.

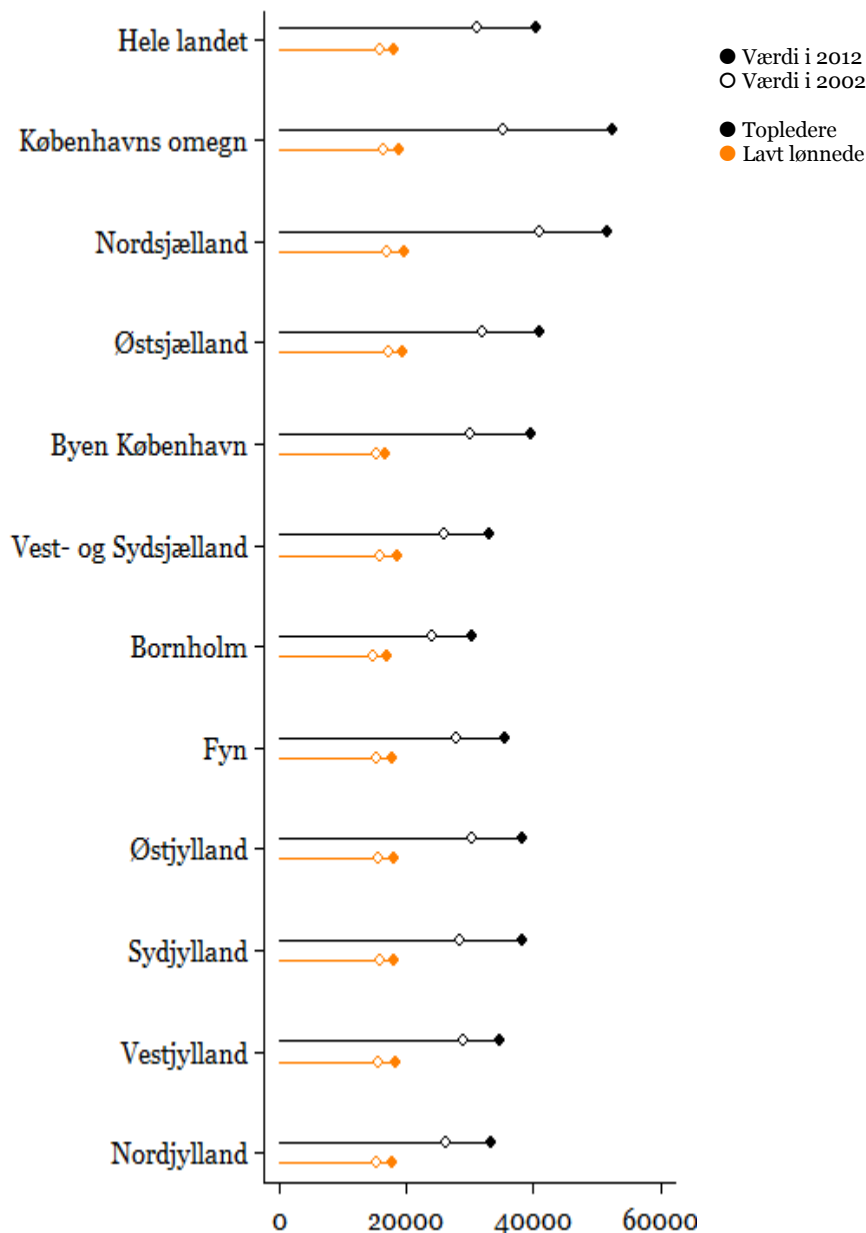
Toplederers indkomst stiger væsentligt mere end lavtlønnedes

Som det fremgår i figur 2, er toplederees disponible indkomst generelt steget væsentligt mere end andre lønmodtageres og meget mere end lavtlønnedes indkomst. I gennemsnit har topledere i perioden 2002 til 2012 på landsplan oplevet en stigning på 31 pct., hvorimod lavtlønnede kun har haft en stigning på 15 pct. Det betyder på landsplan, at gabet mellem topledere og lavtlønnedes årlige disponible indkomst er steget med over 86.000 kr. siden 2002.

Stigningen i lavtlønnedes disponible indkomst rangerer fra 9 pct. til 18 pct., hvorimod toplederees stigninger rangerer fra 26 pct. til 48 pct. Nordjylland og Bornholm er de landsdele med mindst indkomstulighed i 2012, hvorimod Københavns omegn og Nordsjælland er de landsdele med størst indkomstulighed. På Bornholm og i Nordjylland har toplederne i gennemsnit oplevet en stigning på hhv. 26 pct. og 27 pct., hvilket står i kontrast til Københavns omegn, hvor toplederne har oplevet en stigning på 48 pct.

Lavtlønnede lønmodtagere i København by (inklusive Frederiksberg, Dragør og Taarnby) er de lønmodtagere, der har oplevet den mindste stigning i disponibel indkomst. I perioden 2002-2012 steg deres disponible indkomst med 9 pct. mod landsgennemsnittet for lavtlønnede lønmodtagere på 15 pct. og den højeste stigning, som er i Vestjylland, på 18 pct.. Dermed er lavtlønnede i København den gruppe, som i 2012 har den laveste disponible indkomst. I kroner og øre svarede det til 16.553 kr. om måneden (jf. figur 2).

FIGUR 2: DISPONIBLE MÅNEDSINDKOMST I FORSKELLIGE LANDSDELE, 2002 OG 2012 (DKK), inflationskorrigeret



Toplederes erhvervsindkomster øger indkomstgabet

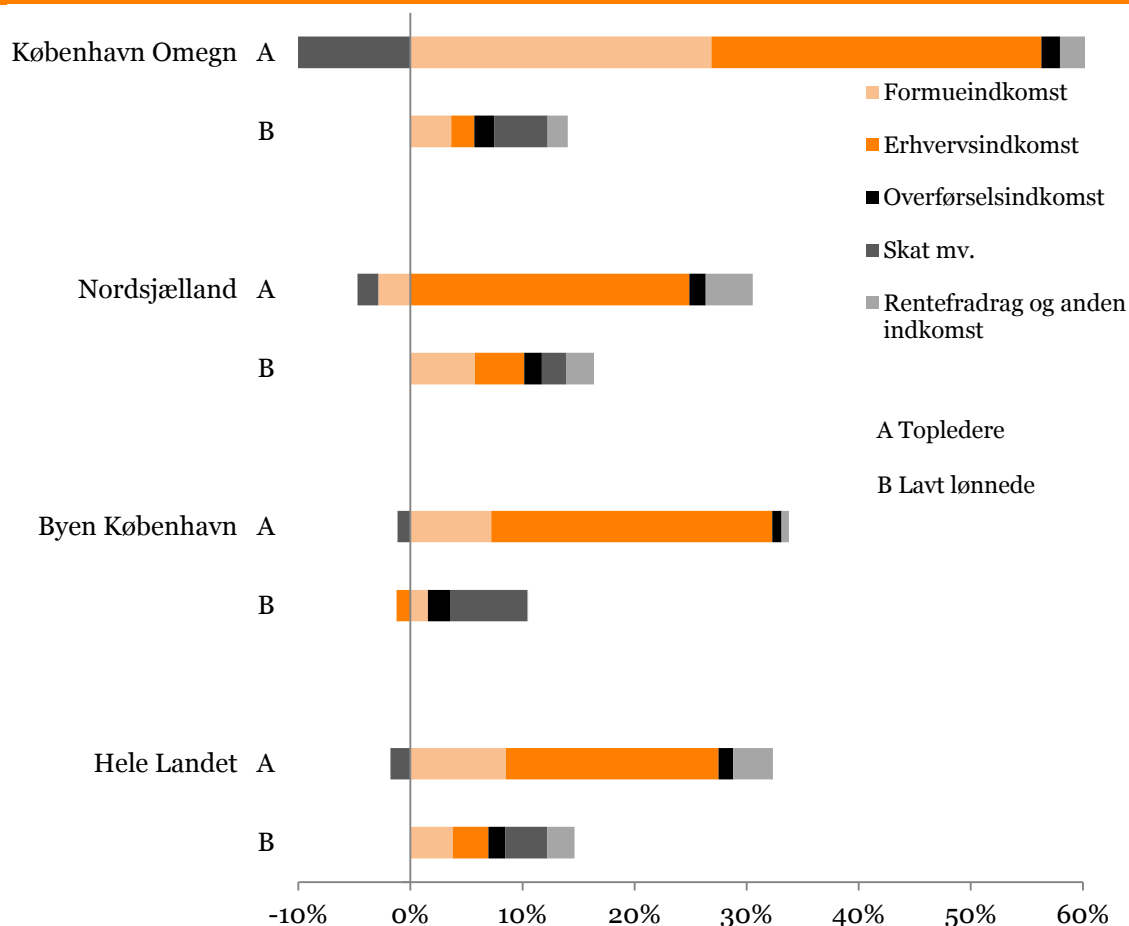
Der er kun tre landsdele, som har højere indkomstgab end landsgennemsnittet: Københavns omegn, Nordsjælland og byen København. Som det fremgår af figur 3, hvor de enkelte indkomstelementer analyseres for disse tre landsdele, er det særligt stigninger i erhvervsindkomster, der øger indkomstforskellen mellem topledere og lavtlønnede lønmodtagere.

I Københavns omegn har topledere oplevet en særlig stor stigning i både formue- og erhvervsindkomster på hhv. 27 og 29 pct., hvilket er den primære årsag til, at denne gruppe har oplevet den største stigning på landsplan, som vist i figur 1. Topledere i Nordsjælland og i byen København har oplevet stigninger i erhvervsindkomster på 25 pct. Til sammenligning har topledere på landsplan oplevet en stigning i erhvervsindkomster på 19 pct. og formueindkomster på 9 pct. (jf. figur 3).

Lavtlønnede lønmodtagere har på landsplan oplevet en stigning i formueindkomster på 4 pct., hvorimod deres erhvervsindkomster kun er steget 3 pct.. Skat har på landsplan bidraget til et fald i topledere samlede disponible indkomst på 2 pct., hvorimod det har bidraget til en stigning på 4 pct. i lavtlønnedes disponible indkomst. Overførelsesindkomster har bidraget til stigning i disponibel indkomst for både topledere og lavtlønnede på hhv. 1 pct. og 2 pct.

I Nordsjælland har lavtlønnede lønmodtagere en højere stigning i disponibel indkomst end landsgennemsnittet (hhv. 15,1 pct. og 14,6 pct.). De skiller sig dermed ud fra Københavns omegn og byen København, som begge har haft lavere stigning end landsgennemsnittet med hhv. 14,1 pct. og 9,3 pct.. Lavtlønnede lønmodtagere i Københavns omegn har haft en større formueindkomst end landsgennemsnittet men har samtidig haft en lavere erhvervsindkomst. I byen København oplever lavtlønnede lønmodtagere som de eneste et mindre fald i erhvervsindtægter på 1 pct.

FIGUR 3: PCT. ÆNDRING I ELEMENTERNE AF DEN DISPONIBEL INDKOMST I PERIODEN 2002 TIL 2012



Anm: Grafen viser de fire landsdele, hvor der er stort forskel mellem topledere og lavtlønnede i 2012
 * For forklaring af de forskellige indkomsttyper se metode boksen sidst i dokumentet

Kilde: Cevea på baggrund af Danmarks Statistik

Konklusion

Topledere har en væsentlig højere disponibel indkomst end andre lønmodtagere, og indkomstgabet mellem topledere og lavtlønnede er kun blevet højere siden 2002. På landsplan er gabet mellem topledere og lavtlønnedes årlige disponible indkomst steget med over 86.000 kr. siden 2002. Der er især forskelle i erhvervs- og formueindtægter, som øger indkomstgabet mellem topledere og lavtlønnede.

Tre landsdele skiller sig særligt ud ved at have et større indkomstgab end gennemsnittet: Københavns omegn, København by og Nordsjælland. Topledere i disse landsdele har haft en stigning i disponibel indkomst på hhv. 48 pct., 33 pct. og 26 pct. Til sammenligning er stigning for lavtlønnede lønmodtagere i de tre landsdele mellem 9 pct. og 16 pct. Topledere i Københavns omegn har den højeste disponible indkomst i 2012 på 628.053 kr. årligt, hvorimod lavtlønnede i byen København har den laveste disponible indkomst på 198.641 kr. årligt.

METODE

Indeværende analyse er udført på baggrund af særudtræk fra Danmarks Statistiks indkomstregister. Data omfatter disponibel indkomst, formueindkomst, erhvervsindkomst, overførelsesindkomst, skat mv., rente og anden indkomst for topledere og lønmodtagere på grund niveau også kaldet lavtlønnede i notatet.

Kategorien Lavtlønnede er lavet ud fra hvilket færdighedsniveau deres beskæftigelse kræver. Dvs. at de lavtlønnede, er lønmodtagere i beskæftigelse, som forudsætter færdigheder på grundniveau. Færdigheder på grundniveau svarer til at have gennemført anden halvdel af grundskoleuddannelsen som en supplerende uddannelse.

Data er på lønmodtagere niveau, hvorfor fx formueindkomst for ikke-lønmodtagere ikke er inkluderet i analysen. Det betyder også at eksempelvis studerende, arbejdsløse, pensionister og kontanthjælpsmodtagere ikke indgår i undersøgelsen.

Erhvervsindkomst dækker over lønindkomst samt virksomhedsoverskud. Overførelsesindkomst indeholder Folke- og førtidspension inklusive tillæg, ATP pensioner, efterløn, tjenestemandspensioner, overgangsydelser, andre pensioner, kontanthjælp, arbejdsløshedsdagpenge, orlovsydelser, andre bistandsydelser, boligstøtte og børnetilskud. Skat mv. dækker over indkomstskat, arbejdsmarkedsbidrag og særlig pensionsopsparring.